



2025 STATISTICS MIYOSHI

令和7年度

統計みよし

刊行にあたって

ここに令和7年版『統計みよし』を刊行いたします。

本書は、三芳町の現況と、その推移を明らかにするため、本町に関する人口、産業、経済、教育、福祉、行財政など各分野にわたる基本的な統計資料を収録したものです。

今日の社会経済の進展に伴い、様々な行政需要が高まり、統計の果たす役割はますます重要性を増しております。

本書はこれらの情勢に対処するため各種行政施策の基礎資料として、また経済・社会活動など各方面の参考資料として広くご利用いただければ幸いです。

編集にあたっては、できる限り最新の資料を収集し、内容の改善と充実に努めましたが、なお、不備な点があるかと存じます。今後とも利用する方々のご意見、ご指導をいただき、より一層の改善を期したいと考えております。

結びに、本書の刊行にあたり、貴重な資料を提供くださいました関係各位に対し、深く感謝の意を表するとともに、今後とも一層のご支援、ご協力を賜りますようお願い申し上げます。

令和8年5月

三芳町長 林 伊佐雄



凡 例

1. 本書は、令和7年中または、令和7年度の統計資料を中心に収録しました。さらに過去数年間を比較して掲載しました。
2. 統計表中「年次」とあるのは1月1日から12月31日まで、「年度」とあるのは、4月1日から翌年3月31日までの期間を示し、欄外右上に「何年何月末」「何月何日」とあるのは、その期間現在を示しています。
3. 資料は、諸官公庁、民間団体、および庁内各課・局・室から収録したもので、資料の出所については、表の欄外右下に掲げました。
4. 数字の単位未満は原則として四捨五入したため総数と内訳計が一致しない場合があります。
5. 統計表中、特に説明を要するものについては、各表下部に「注：」として掲げました。
6. 数字の単位については、各表の欄外右上または表中に注記しましたが、一見して明らかなものについては省略しました。
7. 統計資料についての疑義または詳細は、各資料の出所機関または、本町財政デジタル推進課電算統計担当（Tel. 049-258-0019 内線413）に照会してください。
8. 統計表中の符号の用法は次のとおりです。
 - 「0」 ……単位未満のもの
 - 「…」 ……不詳または資料が得られないもの
 - 「-」 ……該当数字がないもの
 - 「X」 ……公表できないもの
 - 「△」 ……減少

統計みよし

目次

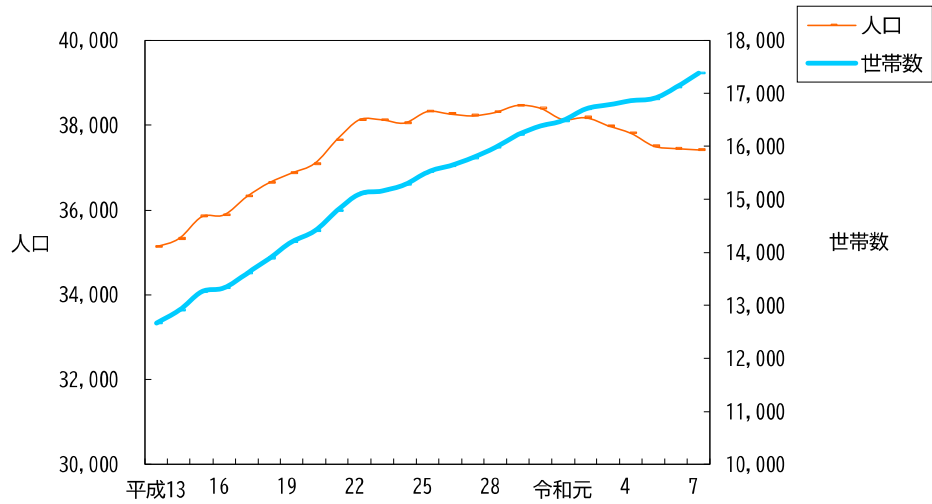
統計図表		
データコーナー		
1	〔土地・気象〕	
1.	沿革……………	2
2.	地勢……………	2
3.	気象……………	2
2	〔人口〕	
1.	人口の推移……………	4
2.	国勢調査人口の推移……………	5
3.	人口動態の推移……………	5
4.	令和7年度月別住民基本台帳人口及び世帯数……………	6
5.	年別住民基本台帳地区別人口と世帯数……………	7
6.	都道府県別年間転入者数……………	8
7.	埼玉県町村別人口及び世帯数と面積……………	10
8.	年齢別人口……………	11
9.	5歳階級別人口の推移……………	12
10.	産業別就業人口の推移（15歳以上）……………	13
11.	産業分類別就業者の推移（15歳以上）……………	14
12.	市町村別従業地・通学地の状況（15歳以上）	
	（1）常住地による従業・通学市区町村（三芳町民の通勤・通学先）……………	15
	（2）従業地・通学地による常住市区町村（三芳町への通勤・通学者）……………	16
13.	常住人口・夜間人口および通勤・通学人口……………	17
14.	通勤・通学者の状況……………	17
15.	労働力の推移……………	17
3	〔事業所〕	
1.	産業（大分類）別事業所数及び従業者数……………	20
2.	産業（大分類）別、規模別事業所の構成（民営）……………	21
4	〔農業〕	
1.	農家数……………	24
2.	経営耕地規模別農家数……………	25
3.	経営耕地面積……………	25
4.	集落別農業就業人口……………	26

5.	集落別経営耕地規模別農家数	26
6.	集落別就業状態別世帯員数	27
7.	集落別作物類別作付面積	27
8.	集落別農産物販売金額規模別農家数	28
9.	集落別経営耕地面積	28
5	〔工 業〕	
1.	工場の推移	30
6	〔教 育〕	
1.	年度別・学校種別学校数	32
2.	私立幼稚園の推移	32
3.	小学校年度別・学年別児童数	33
4.	中学校年度別・学年別生徒数	33
5.	小・中学校学校別学級数、教職員数（臨時職員を除く）、児童数及び生徒数	34
6.	年度別・学校別児童生徒数	34
7.	中学校年度別生徒の卒業後の状況	35
8.	年度別進学者の状況	35
9.	保育所別児童数及び職員数の推移	36
10.	学校別施設状況	37
11.	年度別公民館利用状況（藤久保公民館）	38
12.	年度別公民館利用状況（竹間沢公民館）	38
13.	年度別公民館利用状況（中央公民館）	38
14.	年度別図書館利用状況	39
15.	年度別文化会館施設利用状況	39
16.	年度別総合体育館施設利用状況	40
17.	年度別運動場等施設利用状況	40
7	〔社会福祉〕	
1.	生活保護状況	42
2.	国民健康保険の加入率	42
3.	国民健康保険の給付状況	43
4.	介護保険の給付状況	43
5.	国民年金の加入状況	44
6.	国民年金の受給状況	44
7.	身体障害者手帳所持者数の推移	44
8.	ふれあいセンター利用状況	45
9.	住民相談件数	45
10.	学童保育室別児童数	46
11.	児童館別利用状況	46

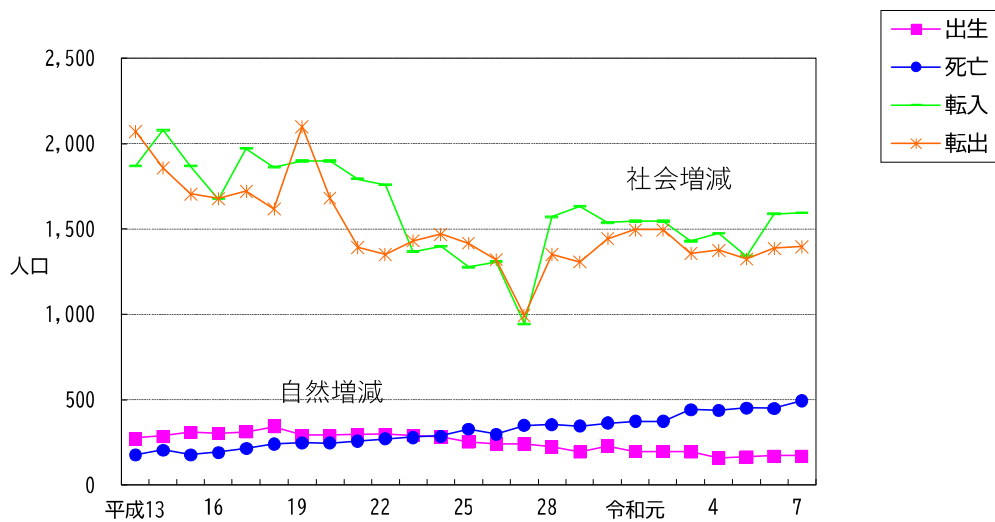
8	〔保健衛生〕	
	1. 3歳児の健康診断状況	48
	2. 1歳6か月児健康診断状況	48
	3. 特定健康診査実施状況（国民健康保険加入者）	49
	4. 胃がん検診実施状況	49
	5. 子宮がん検診実施状況	49
	6. 乳がん検診実施状況	50
	7. 肺がん検診実施状況	50
	8. 大腸がん検診実施状況	50
	9. 死亡原因及び死亡数	51
	10. 医療施設	53
	11. 公害の苦情申立件数	53
	12. ごみ収集状況	54
9	〔運輸〕	
	1. 自動車登録台数	56
10	〔建設・上下水道〕	
	1. 町道路の状況	58
	2. 用途別建築確認申請件数の推移	58
	3. 年度別上水道使用量	59
	4. 公共下水道事業整備状況	60
11	〔消防・警察〕	
	1. 年次別火災発生件数	62
	2. 年次別・原因別火災発生件数	63
	3. 令和7年次月別交通事故発生状況	64
	4. 刑法犯罪種別発生件数	65
12	〔財 政〕	
	1. 令和6年度町税収入状況	68
	2. 令和7年度一般会計当初予算	69
	3. 普通会計歳入状況	70
	4. 普通会計目的別歳出状況	70
	5. 普通会計性質別歳出状況	71
	6. 普通会計決算概況	72
	7. 財政力指数等の推移	72
	8. 水道事業決算収益・費用年度別推移	73

13	〔選挙・議会・行政〕	
	1. 有権者数の推移	76
	2. 投票区別有権者	76
	3. 議会の運営状況	77
	4. 各種委員会開催日数	78
	5. 職業別町議会議員数	78
	6. 年齢別町議会議員数	78
	7. 党派別議員数	79
	8. 歴代町・村長	80
	9. 歴代議長	81
	10. 歴代副議長	82
	11. 町職員数の推移	83
	12. 年齢別・課別町職員数	84
	13. 三芳町行政機構図	85
14	〔その他〕	
	1. 令和5年度市町村民経済計算	87
	2. 主な公共施設等	88

人口・世帯数の推移

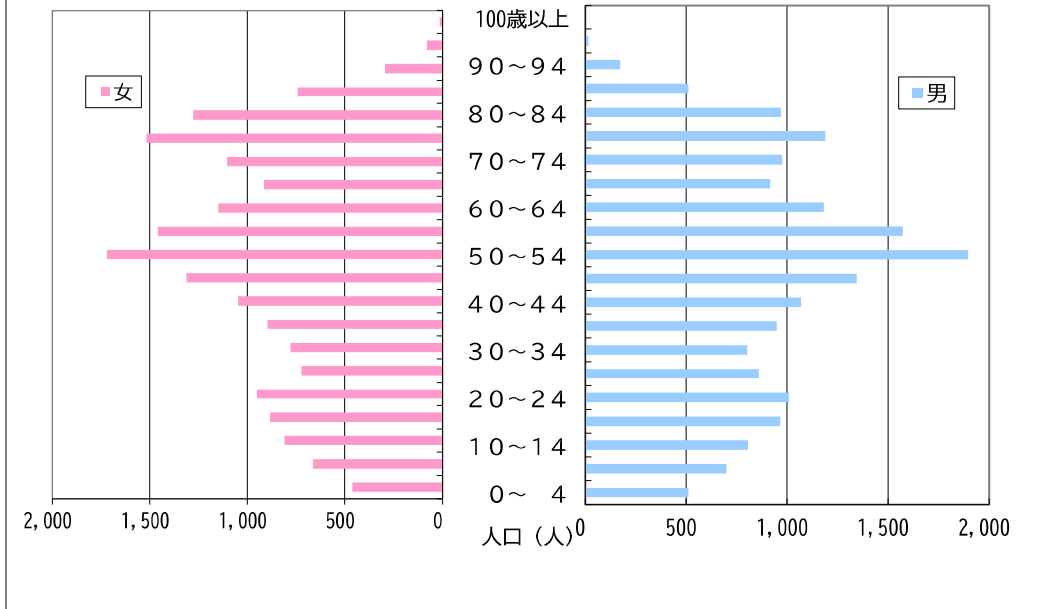


人口動態



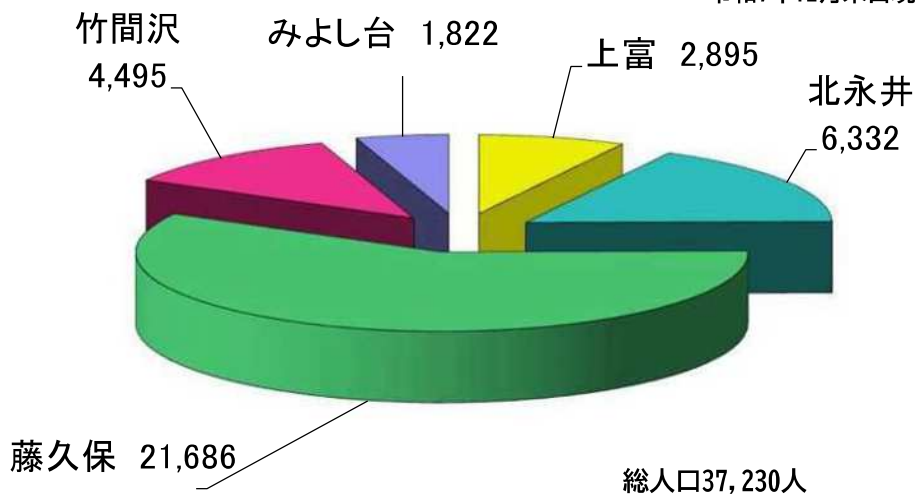
5歳別人口の推移

(令和7年12月)

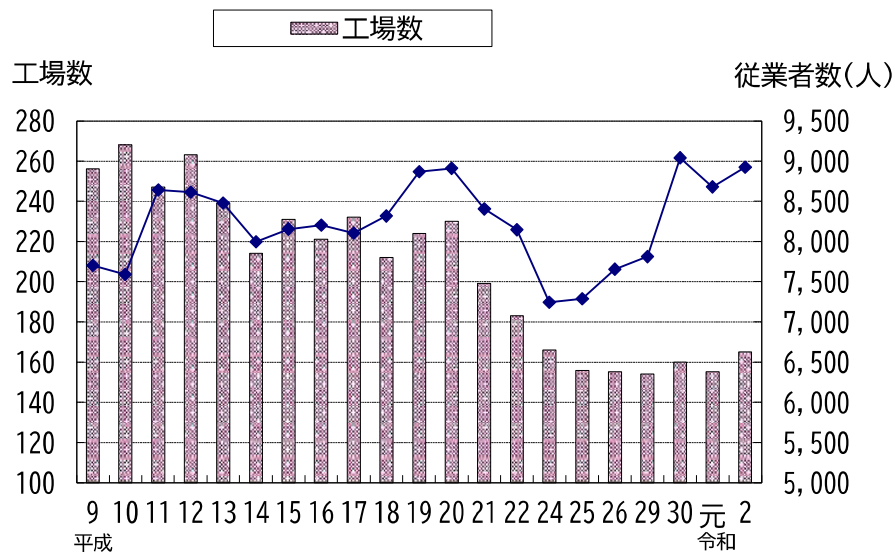


地区別人口の割合

令和7年12月末日現在

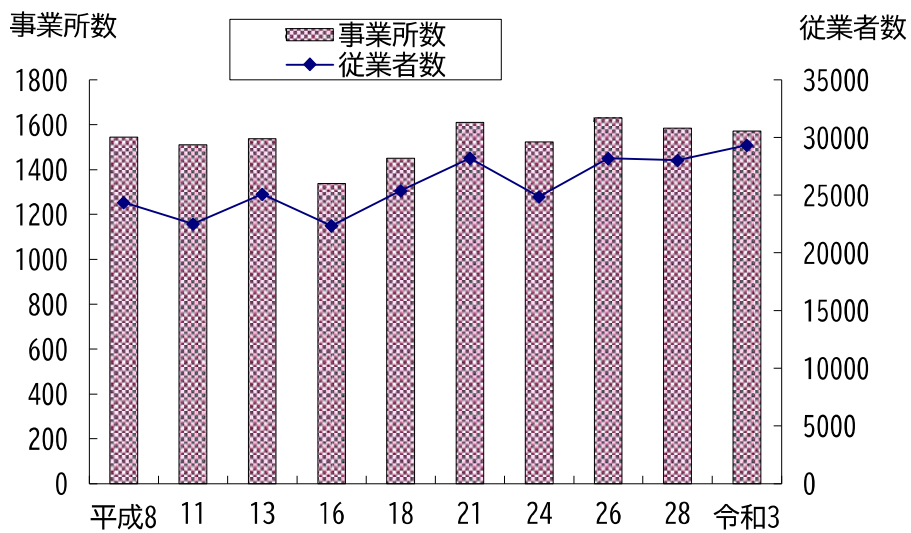


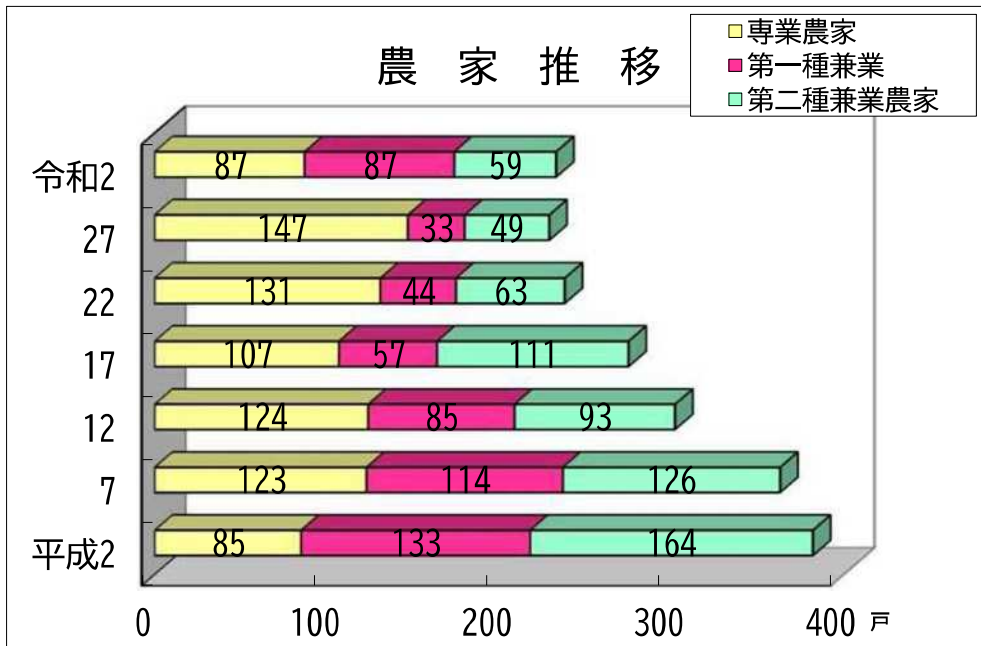
工場の推移



※経済センサス実施年は、工業統計調査の実績なし

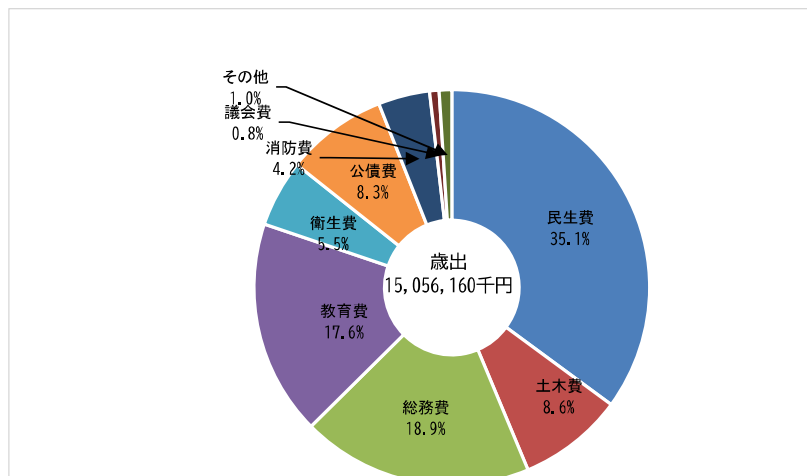
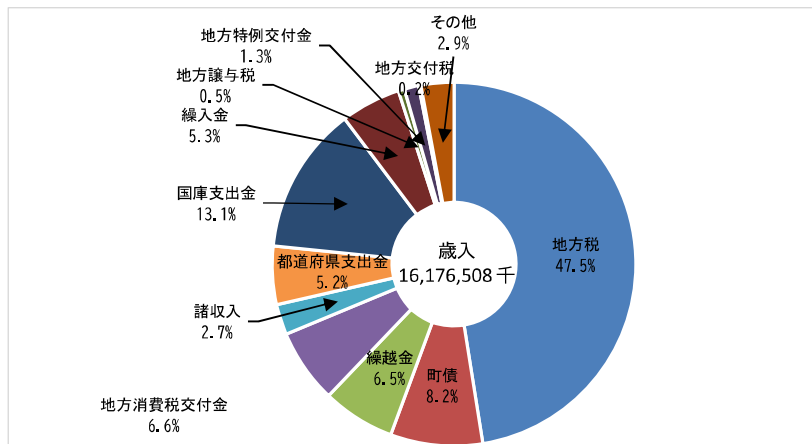
事業所・従業者数の推移





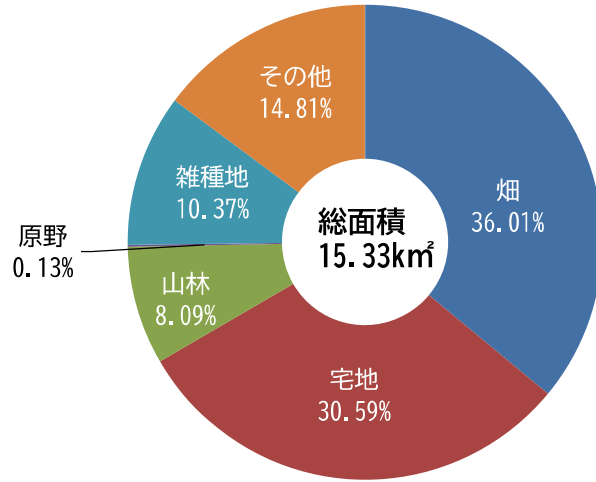
三芳町一般会計決算

令和6年度



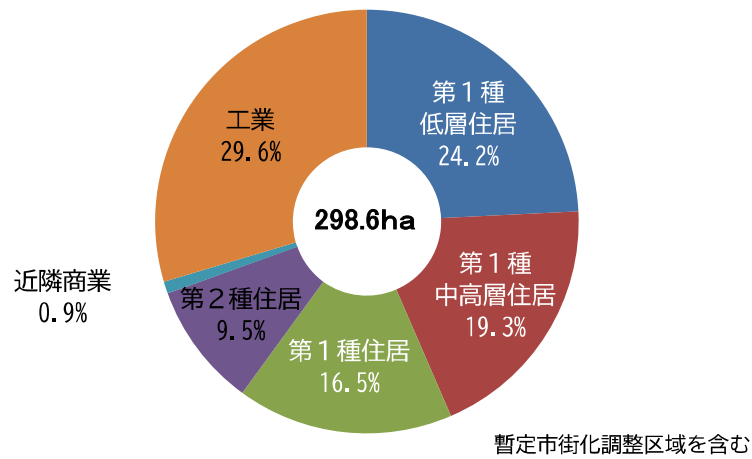
地目別面積

令和8年1月1日現在



市街化区域用途地域別面積

令和8年1月1日現在



DATA CORNER

三芳町データコーナー



三芳町キャラクターみらいくんの一日

一日の出生数

0.47人



一日の死亡数

1.36人



一日の転入数

4.36人



一日の転出数

3.83人



一世帯の人数

2.15人



一日一人のごみ排出量

507 g



一日一人の水使用量

355L



自家用車一世帯に

1.23台



一日の交通事故

0.28件



一日の犯罪件数

0.66件



DATA01

土地・気象

1. 〔土地・気象〕

1. 沿革

原始・古代 三芳町の曙は約2万7000～2万6000年前の旧石器時代にさかのぼることが、県内最古といわれる「藤久保東第二遺跡」から発掘されたキャンプ跡や石器によって明らかにされています。また、藤久保の「^{またの}俣埜遺跡」からは縄文時代の竪穴住居跡や土器が、竹間沢の「^{もとむらみなみ}本村南遺跡」からは弥生時代の方形周溝墓などが発掘され、当時の生活の様子を現在に伝えていています。また、平安時代になると、みよし台一帯には瓦や壺などを焼く窯が築かれました。ここで焼かれた器の中には「福麿」と刻まれたものもあり、この町内最古の文字で表わされた人物は、当時のこの地方の有力者と考えられます。

中世・近世 鎌倉時代から室町・戦国時代の武蔵野は見渡す限りの原野でした。鎌倉武士が馬を走らせたとされる「鎌倉街道」が藤久保と竹間沢にあり、竹間沢には中世を思い起こさせる文化財や地名が残されています。三芳の地域が本格的に開発されたのは江戸時代に入ってからで、徳川家康の関東入国以降、武蔵野台地の開発がすすみ、原野にも開墾の鋤が入れられました。元禄7年（1694）、川越藩主・柳沢吉保による「三富新田開拓」が実施されるに及び、三芳の旧4か村が成立するに至りました。

近代・現代 明治22年（1889）4月1日の町村制施行により、上富村、北永井村、藤久保村、竹間沢村が合併して三芳村が誕生。以来、長期間にわたり純農村地帯として歩んできましたが、昭和40年代から高度経済成長とともに首都近郊のベッドタウンとして、また、首都圏の流通基地としてめざましい変貌を遂げ、人口も急増し、昭和45年（1970）に町制を施行、令和7年(2025)に55周年を迎えました。

2. 地勢

三芳町は首都圏 30kmに位置し、埼玉県入間郡の南部、武蔵野台地の北東部に当たり、東経 139° 31'、北緯 35° 49'。海拔は 37.5m前後、面積は 15.33km²で、その形状は東西 6.9km、南北 4.2km にわたり、西から東へとゆるやかに下る勾配をもつ、関東ローム層におおわれたおおむね平坦な台地です。東に志木市・富士見市、南東に新座市、南西に所沢市、北にふじみ野市・川越市と隣接しています。

3. 気象

三芳町は太平洋岸気候区に属し、冬は北西の季節風が強く、湿度の低い晴天の日が続きます。4月から5月ごろは晩霜により、農作物に被害をもたらすこともあります。夏はかなり高温で湿度も高く、しばしば雷雨があります。年間の平均気温は 16.0℃、平均降雨量は 1,529mmです。

DATA02

人口

1.人口の推移

(各年10月1日現在)

年次	世帯数 (戸)	人口(人)			人口前年度比 (%)	人口密度 (人/Km ²)	一世帯平均 人員(人)	
		総数	男	女				
令和	7	17,374	37,416	18,531	18,885	99.9	2,440.7	2.15
	6	17,109	37,442	18,555	18,887	99.8	2,442.4	2.19
	5	16,900	37,509	18,601	18,908	99.2	2,446.8	2.22
	4	16,860	37,807	18,746	19,061	99.5	2,466.2	2.24
	3	16,781	37,987	18,926	19,061	99.5	2,478.0	2.26
	2	16,705	38,180	19,074	19,106	100.1	2,490.5	2.29
元		16,481	38,134	19,067	19,067	99.3	2,487.5	2.31
平成	30	16,388	38,399	19,224	19,175	99.8	2,504.8	2.34
	29	16,214	38,461	19,251	19,210	100.4	2,508.9	2.37
	28	15,977	38,303	19,183	19,120	100.2	2,498.6	2.40
	27	15,784	38,218	19,156	19,062	99.9	2,493.0	2.42
	26	15,631	38,263	19,154	19,109	99.8	2,500.8	2.45
	25	15,516	38,323	19,224	19,099	100.7	2,504.8	2.47
	24	15,277	38,054	19,123	18,931	99.8	2,487.2	2.49
	23	15,157	38,118	19,143	18,975	100.0	2,491.4	2.51
	22	15,106	38,126	19,163	18,963	101.2	2,491.9	2.52
	21	14,779	37,659	18,996	18,663	101.5	2,461.4	2.55
	20	14,401	37,090	18,672	18,418	100.6	2,424.2	2.58
	19	14,201	36,871	18,567	18,304	100.6	2,409.9	2.60
	18	13,891	36,644	18,542	18,102	100.9	2,395.0	2.64
	17	13,604	36,312	18,438	17,874	101.1	2,373.3	2.67
	16	13,325	35,902	18,212	17,690	100.2	2,346.5	2.69
	15	13,252	35,841	18,215	17,626	101.5	2,342.5	2.70
	14	12,900	35,323	17,962	17,361	100.5	2,308.7	2.74
	13	12,666	35,132	17,878	17,254	99.9	2,296.2	2.77
	12	12,528	35,179	17,917	17,262	99.9	2,299.3	2.81
	11	12,369	35,227	17,900	17,327	99.6	2,302.4	2.85
	10	12,299	35,375	17,996	17,379	99.9	2,312.1	2.88
	9	12,143	35,409	18,015	17,394	99.8	2,314.3	2.92
	8	12,006	35,483	18,057	17,426	100.4	2,319.2	2.96
	7	11,831	35,358	18,008	17,350	100.0	2,311.0	2.99
	6	11,693	35,359	17,973	17,386	99.1	2,311.0	3.02
	5	11,650	35,689	18,134	17,555	100.7	2,332.6	3.06
	4	11,466	35,438	18,014	17,424	101.5	2,316.2	3.09
	3	11,095	34,931	17,731	17,200	100.6	2,283.1	3.15
	2	10,904	34,738	17,638	17,100	100.5	2,270.5	3.19
元		10,755	34,551	17,512	17,039	100.7	2,220.5	3.21
昭和	63	10,553	34,296	17,431	16,865	100.8	2,204.1	3.25

注：「住民基本台帳法の一部を改正する法律」が平成24年7月9日に施行され、外国人住民についても住民基本台帳制度が適用されることとなったため、当該統計資料の平成24年12月末日以降の住民基本台帳人口及び世帯数には外国人住民が含まれています。

(資料：住民課)

2. 国勢調査人口の推移

(各年10月1日現在)

年次	世帯数 (戸)	人口(人)			人口密度 (人/Km ²)	増加率 (%)	
		総数	男	女			
平成	2	15,024	38,452	18,954	19,498	2,508.5	0.0
	27	14,328	38,456	19,009	19,447	2,508.5	△ 0.6
	22	13,940	38,706	19,161	19,545	2,529.8	4.5
	17	12,904	37,050	18,607	18,443	2,421.6	3.6
	12	12,118	35,752	18,045	17,707	2,336.7	0.4
昭和	7	11,648	35,607	18,082	17,525	2,327.3	1.5
	2	10,862	35,067	17,768	17,299	2,292.0	11.1
	60	9,209	31,567	16,042	15,525	2,028.7	8.9
	55	8,445	28,978	14,672	14,306	1,862.3	22.8

(資料:国勢調査)

3. 人口動態の推移

(各年12月末現在)

年次	自然増(人)			社会増(人)				
	出生	死亡	差増	転入	転出	差増		
令和	7	171	497	△ 326	1,593	1,398	195	
	6	172	451	△ 279	1,587	1,387	200	
	5	166	454	△ 288	1,339	1,327	12	
	4	161	438	△ 277	1,473	1,376	97	
	3	196	443	△ 247	1,429	1,356	73	
	2	219	366	△ 147	1,358	1,250	108	
	元	198	374	△ 176	1,546	1,496	50	
	平成	30	229	364	△ 135	1,538	1,445	93
		29	195	346	△ 151	1,633	1,307	326
		28	225	355	△ 130	1,570	1,350	220
27		242	349	△ 107	1,394	1,307	87	
26		247	299	△ 52	1,405	1,373	32	
25		258	330	△ 72	1,385	1,461	△ 76	
24		282	287	△ 5	1,423	1,479	△ 56	
23		290	280	10	1,368	1,431	△ 63	
22		299	272	27	1,760	1,349	411	
21		295	259	36	1,791	1,392	399	
20	291	248	43	1,900	1,682	218		
19	291	249	42	1,900	2,100	△ 200		
18	342	242	100	1,862	1,619	243		
17	311	216	95	1,971	1,723	248		
16	304	192	112	1,675	1,680	△ 5		
15	309	179	130	1,870	1,705	165		
14	287	207	80	2,080	1,858	222		
13	273	178	95	1,869	2,072	△ 203		
12	283	181	102	1,843	2,087	△ 244		
11	315	171	144	1,821	1,931	△ 110		
10	287	176	111	1,931	2,030	△ 99		

注:「住民基本台帳法の一部を改正する法律」が平成24年7月9日に施行され、外国人住民についても住民基本台帳制度が適用されることとなったため、当該統計資料の平成24年12月末日以降の住民基本台帳人口及び世帯数には外国人住民が含まれています。

(資料:住民課)

4. 令和7年度月別住民基本台帳人口及び世帯数

(各月末現在)

月	世帯数 (戸)	人口(人)			増減
		総数	男	女	
令和7年4月	17,273	37,416	18,536	18,880	53
5月	17,280	37,425	18,547	18,878	9
6月	17,311	37,440	18,557	18,883	15
7月	17,325	37,422	18,531	18,891	△ 18
8月	17,351	37,447	18,545	18,902	25
9月	17,374	37,416	18,531	18,885	△ 31
10月	17,367	37,378	18,511	18,867	△ 38
11月	17,337	37,298	18,473	18,825	△ 80
12月	17,305	37,230	18,431	18,799	△ 68
令和8年1月	17,310	37,200	18,415	18,785	△ 30
2月	17,309	37,183	18,405	18,778	△ 17
3月	17,342	37,137	18,383	18,754	△ 46

注：「住民基本台帳法の一部を改正する法律」が平成24年7月9日に施行され、外国人住民についても住民基本台帳制度が適用されることとなったため、当該統計資料の住民基本台帳人口及び世帯数には外国人住民が含まれています。

(資料:住民課)

5. 年別住民基本台帳地区別人口と世帯数

〔令和7年〕		(12月末現在)		
地区	世帯数 (戸)	人口 (人)		
		総数	男	女
計	17,305	37,230	18,431	18,799
上富	1,414	2,895	1,515	1,380
北永井	2,926	6,332	3,101	3,231
藤久保	9,978	21,686	10,692	10,994
竹間沢	2,017	4,495	2,262	2,233
みよし台	970	1,822	861	961

〔令和6年〕		(12月末現在)		
地区	世帯数 (戸)	人口 (人)		
		総数	男	女
計	17,122	37,377	18,515	18,862
上富	1,442	2,985	1,546	1,439
北永井	2,885	6,371	3,140	3,231
藤久保	9,901	21,857	10,779	11,078
竹間沢	1,917	4,330	2,187	2,143
みよし台	977	1,834	863	971

〔令和5年〕		(12月末現在)		
地区	世帯数 (戸)	人口 (人)		
		総数	男	女
計	16,941	37,453	18,588	18,865
上富	1,459	3,060	1,582	1,478
北永井	2,858	6,408	3,164	3,244
藤久保	9,920	22,099	10,928	11,171
竹間沢	1,740	4,034	2,042	1,992
みよし台	964	1,852	872	980

〔令和4年〕		(12月末現在)		
地区	世帯数 (戸)	人口 (人)		
		総数	男	女
計	16,890	37,738	18,702	19,036
上富	1,457	3,094	1,607	1,487
北永井	2,867	6,488	3,203	3,285
藤久保	9,875	22,219	10,940	11,279
竹間沢	1,736	4,086	2,071	2,015
みよし台	955	1,851	881	970

〔令和3年〕		(12月末現在)		
地区	世帯数 (戸)	人口 (人)		
		総数	男	女
計	16,771	37,942	18,893	19,049
上富	1,451	3,137	1,646	1,491
北永井	2,849	6,535	3,244	3,291
藤久保	9,796	22,309	11,046	11,263
竹間沢	1,714	4,079	2,058	2,021
みよし台	961	1,882	899	983

注：「住民基本台帳法の一部を改正する法律」が平成24年7月9日に施行され、外国人住民についても住民基本台帳制度が適用されることとなったため、当該統計資料の住民基本台帳人口及び世帯数には外国人住民が含まれています。(資料：住民課)

6. 都道府県別年間転入者数

(各年12月末日現在、単位：人)

従前の住所地	令和7年	令和6年	令和5年	令和4年	令和3年	令和2年	令和元年	平成30年
総数	1,593	1,614	1,339	1,408	1,429	1,358	1,546	1,538
北海道	12	7	12	10	4	11	8	5
青森県	6	6	7	9	2	6	15	9
岩手県	1	8	3	6	12	5	9	12
宮城県	13	12	17	6	15	13	12	13
秋田県	5	5	13	5	3	3	11	10
山形県	6	11	4	8	8	7	8	9
福島県	13	10	12	13	16	17	12	19
茨城県	27	13	24	35	14	12	29	48
栃木県	22	10	8	30	10	20	17	23
群馬県	22	20	20	16	17	9	17	12
埼玉県	773	801	620	740	783	742	815	826
千葉県	52	66	64	62	48	33	79	51
東京都	343	282	208	208	267	260	261	270
神奈川県	38	70	47	60	44	56	36	44
新潟県	8	11	5	9	9	15	7	7
富山県	1	1	1	1	-	-	2	1
石川県	-	2	5	2	3	3	2	-
福井県	2	-	5	1	-	1	1	-
山梨県	1	3	5	4	3	1	4	4
長野県	10	4	5	8	9	6	16	9
岐阜県	1	1	1	4	3	3	0	4
静岡県	12	9	10	4	13	6	8	12
愛知県	23	13	20	12	16	11	11	14
三重県	3	1	3	4	2	2	4	4
滋賀県	-	1	-	-	9	2	-	1
京都府	4	7	4	10	1	5	1	0
大阪府	20	9	14	39	11	8	9	4
兵庫県	-	10	9	2	10	3	13	6
奈良県	1	1	-	3	5	-	-	1
和歌山県	-	-	-	-	6	-	1	-

次項につづく

従前の住所地	令和7年	令和6年	令和5年	令和4年	令和3年	令和2年	令和元年	平成30年	
鳥取県	-	1	-	-	-	-	-	1	
島根県	-	2	1	-	-	1	-	1	
岡山県	3	2	6	4	2	2	3	3	
広島県	4	4	2	5	3	1	5	9	
山口県	5	9	7	4	5	9	9	1	
徳島県	-	1	-	2	-	-	1	-	
香川県	-	2	3	-	-	-	-	3	
愛媛県	1	-	7	2	3	-	4	4	
高知県	2	1	-	-	3	-	-	-	
福岡県	14	11	7	12	14	2	15	1	
佐賀県	-	-	1	2	-	1	-	-	
長崎県	-	2	2	2	1	2	0	1	
熊本県	1	5	7	10	2	2	1	6	
大分県	1	2	1	2	2	1	0	2	
宮崎県	2	-	1	2	1	1	1	1	
鹿児島県	2	7	2	1	0	5	1	0	
沖縄県	7	6	6	1	1	4	1	2	
国外	118	138	113	23	45	67	93	81	
従前住所なし	14	27	27	25	4	0	4	4	
再	東京都区部	272	227	153	160	214	187	195	184
	横浜市	11	29	19	18	15	26	17	19
	名古屋市	8	2	3	3	7	4	3	6
	京都市	3	3	1	2	1	5	1	-
	大阪市	6	3	1	24	4	2	5	1
	神戸市	-	2	1	-	1	-	7	2
	北九州市	3	-	-	5	7	1	-	-
	札幌市	2	-	4	3	1	3	1	-
	仙台市	11	3	11	3	9	9	11	8
	川崎市	12	27	12	25	13	16	8	12
	福岡市	1	4	2	3	5	-	7	-
	広島市	1	3	1	2	1	1	1	8
	千葉市	5	5	-	3	4	3	1	3
掲	さいたま市	45	67	26	41	56	37	45	29
	浜松市	-	3	2	1	2	-	4	1
	新潟市	2	1	1	7	3	6	2	4
	静岡市	4	4	-	-	2	1	2	3
	相模原市	1	3	1	5	5	2	3	5
	堺市	-	-	3	2	3	-	-	-
	岡山市	3	-	5	3	-	-	3	2
	熊本市	-	4	2	4	1	2	1	-

注：「住民基本台帳法の一部を改正する法律」が平成24年7月9日に施行され、外国人住民についても住民基本台帳制度が適用されることとなったため、当該統計資料の平成24年12月末日以降の住民基本台帳人口及び世帯数には外国人住民が含まれています。

(資料：住民課)

7. 埼玉県町村別人口及び世帯数と面積

(令和8年1月1日現在)

町村名	面積 (Km ²)	世帯数 (戸)	人口(人)			人口密度 (人/Km ²)
			総数	男	女	
三芳町	15.33	17,305	37,230	18,431	18,799	2,428.6
毛呂山町	34.07	16,278	32,206	16,032	16,174	945.3
越生町	40.39	5,088	10,803	5,377	5,426	267.5
伊奈町	14.79	19,719	45,042	22,718	22,324	3,045.4
滑川町	29.68	8,318	19,666	10,043	9,623	662.6
嵐山町	29.92	8,459	17,505	8,682	8,823	585.1
小川町	60.36	13,147	27,774	13,833	13,774	460.1
ときがわ町	55.90	4,749	10,373	5,260	5,113	185.6
川島町	41.63	8,234	18,784	9,631	9,153	451.2
吉見町	38.64	7,947	17,795	9,631	9,153	460.5
鳩山町	25.73	6,074	6,324	6,582	12,906	245.8
横瀬町(※)	49.36	3,337	7,680	3,792	3,888	155.6
皆野町	63.74	3,979	9,021	4,505	4,516	141.5
長瀨町	30.43	2,879	6,453	3,172	3,281	212.1
小鹿野町	171.26	4,505	10,207	5,082	5,125	59.6
東秩父村	37.06	1,054	2,445	1,230	1,215	66.0
美里町	33.41	4,575	10,789	5,465	5,324	322.9
神川町	47.40	5,903	12,827	6,569	6,258	270.6
上里町	29.18	13,571	30,483	15,226	15,257	1,044.7
寄居町	64.25	15,049	31,894	15,869	16,025	496.4
宮代町	15.95	15,588	33,340	16,662	16,678	2,090.3
杉戸町	30.03	20,220	43,859	21,909	21,950	1,460.5
松伏町	16.20	12,392	28,068	14,175	13,893	1,732.6

※:境界未定のため、面積については概算の数値。

(資料:財政デジタル推進課)

注:「住民基本台帳法の一部を改正する法律」が平成24年7月9日に施行され、外国人住民についても住民基本台帳制度が適用されることとなったため、当該統計資料の住民基本台帳人口及び世帯数には外国人住民が含まれています。

8. 年齢別人口

(令和7年12月末現在)

年齢	総数	男	女	年齢	総数	男	女
総数	37,230	18,431	18,799	53	760	397	363
0歳	168	80	88	54	750	404	346
1	195	106	89	55	656	347	309
2	200	106	94	56	649	340	309
3	182	92	90	57	624	325	299
4	229	129	100	58	634	313	321
5	245	121	124	59	470	248	222
6	261	134	127	60	572	293	279
7	279	148	131	61	492	247	245
8	270	144	126	62	444	221	223
9	309	153	156	63	443	229	214
10	317	164	153	64	381	193	188
11	309	158	151	65	375	186	189
12	311	160	151	66	371	182	189
13	332	164	168	67	369	183	186
14	346	160	186	68	355	191	164
15	358	196	162	69	362	175	187
16	355	182	173	70	388	205	183
17	362	191	171	71	385	182	203
18	388	194	194	72	383	157	226
19	387	203	184	73	462	219	243
20	410	207	203	74	461	212	249
21	419	213	206	75	516	245	271
22	395	208	187	76	597	252	345
23	393	188	205	77	577	279	298
24	344	193	151	78	609	246	363
25	308	185	123	79	408	168	240
26	309	178	131	80	389	151	238
27	324	163	161	81	466	210	256
28	310	155	155	82	485	224	261
29	332	180	152	83	473	207	266
30	323	162	161	84	433	177	256
31	289	153	136	85	336	140	196
32	314	157	157	86	291	112	179
33	316	168	148	87	235	86	149
34	340	163	177	88	228	102	126
35	368	199	169	89	167	73	94
36	349	173	176	90	157	63	94
37	358	184	174	91	100	38	62
38	381	191	190	92	78	31	47
39	389	202	187	93	75	21	54
40	372	180	192	94	56	20	36
41	442	219	223	95	32	8	24
42	432	231	201	96	19	2	17
43	407	202	205	97	18	5	13
44	464	238	226	98	12	1	11
45	438	230	208	99	17	3	14
46	501	254	247	100歳以上	14	0	14
47	573	292	281				
48	554	283	271				
49	592	287	305				
50	669	351	318				
51	699	355	344				
52	739	389	350				

(資料:住民課)

9. 5歳階級別人口の推移

(各年10月1日現在)

年 年齢別	令和2年				平成27年				平成22年			
	総数	男	女	構成比%	総数	男	女	構成比%	総数	男	女	構成比%
総数	38,434	18,949	19,485	100.0	38,456	19,009	19,447	100.0	38,706	19,161	19,545	100.0
0～4	1,220	641	579	3.2	1,411	713	698	3.7	1,708	881	827	4.4
5～9	1,612	800	812	4.2	1,748	916	832	4.5	1,958	982	976	5.1
10～14	1,802	950	852	4.7	1,964	983	981	5.1	1,826	959	867	4.7
15～19	1,991	1,006	985	5.2	1,869	985	884	4.9	1,801	908	893	4.7
20～24	1,715	936	779	4.5	1,743	891	852	4.5	1,698	871	827	4.4
25～29	1,475	752	723	3.8	1,423	716	707	3.7	1,828	912	916	4.7
30～34	1,639	820	819	4.3	1,779	892	887	4.6	2,549	1,275	1,274	6.6
35～39	2,019	1,039	980	5.3	2,556	1,284	1,272	6.6	3,578	1,881	1,697	9.2
40～44	2,621	1,308	1,313	6.8	3,541	1,860	1,681	9.2	2,997	1,583	1,414	7.7
45～49	3,533	1,862	1,671	9.2	2,964	1,541	1,423	7.7	2,293	1,178	1,115	5.9
50～54	2,988	1,543	1,445	7.8	2,290	1,160	1,130	6.0	1,949	1,005	944	5.0
55～59	2,317	1,172	1,145	6.0	1,937	991	946	5.0	2,363	1,137	1,226	6.1
60～64	1,887	957	930	4.9	2,330	1,114	1,216	6.1	3,241	1,533	1,708	8.4
65～69	2,294	1,101	1,193	6.0	3,196	1,511	1,685	8.3	3,234	1,556	1,678	8.4
70～74	2,993	1,365	1,628	7.8	3,012	1,420	1,592	7.8	2,393	1,204	1,189	6.2
75～79	2,782	1,261	1,521	7.2	2,195	1,068	1,127	5.7	1,496	730	766	3.9
80～84	1,916	871	1,045	5.0	1,324	615	709	3.4	872	342	530	2.3
85～89	1,001	412	589	2.6	678	221	457	1.8	522	159	363	1.3
90～94	411	99	312	1.1	317	71	246	0.8	284	43	241	0.7
95～99	100	13	87	0.3	104	10	94	0.3	100	20	80	0.3
100歳 以上	33	5	28	0.1	21	5	16	0.1	13	-	13	0.0
不詳	85	36	49	0.2	54	42	12	0.1	3	2	1	0.0

(資料:国勢調査)

10. 産業別就業人口の推移（15歳以上）

（各年10月1日現在）

年次	総数	第1次産業			第2次産業			第3次産業		
		就業者数	構成比%	指数 55年=100	就業者数	構成比%	指数 55年=100	就業者数	構成比%	指数 55年=100
令和2	17,494	582	3.3	56.2	4,054	23.2	73.4	12,156	69.5	196.0
平成27	17,934	607	3.4	58.6	4,202	23.4	76.1	11,415	63.7	184.1
22	18,373	638	3.6	61.6	4,640	25.3	84.0	12,053	67.2	194.4
17	18,168	778	4.2	75.1	5,320	29.3	96.3	11,685	63.6	188.4
12	18,813	824	4.5	79.5	6,114	33.7	110.7	11,562	63.6	186.5
7	19,400	912	4.8	88.0	7,021	37.3	127.1	11,260	59.9	181.6
2	18,117	956	4.9	92.3	7,090	36.5	128.4	9,945	51.3	160.4
昭和60	15,011	1,026	5.7	99.0	6,383	35.2	115.6	7,539	41.6	121.6
55	12,780	1,036	6.9	100.0	5,523	36.8	100.0	6,201	41.3	100.0

（資料：国勢調査）

11. 産業分類別就業者の推移（15歳以上）

（各年10月1日現在）

産業分類	令和2年							平成27年							
	総数		男		女		男女比 女=100	総数		男		女		男女比 女=100	
	就業者数	構成比%	就業者数	構成比%	就業者数	構成比%		就業者数	構成比%	就業者数	構成比%	就業者数	構成比%		
総数	17,494	100	9,814	100	7,680	100	128	17,934	100	10,264	100	7,670	100	134	
第一次産業	小計	582	3	339	3	243	3	140	607	3	344	3	263	3	131
	農業	581	3	338	3	243	3	139	607	3	344	3	263	3	131
	林業	-	-	-	-	-	-	-	-	-	-	-	-	-	-
	漁業	1	0	1	0	-	-	-	-	-	-	-	-	-	-
第二次産業	小計	4,054	23	2,944	30	1,110	14	265	4,202	23	3,079	30	1,123	15	274
	鉱業	-	-	-	-	-	-	-	1	0	1	0	-	-	-
	建設業	1,430	8	1,225	12	205	3	598	1,375	8	1,174	11	201	3	584
	製造業	2,624	15	1,719	18	905	12	190	2,826	16	1,904	19	922	12	207
第三次産業	小計	12,156	69	6,159	63	5,997	78	103	11,415	64	5,879	57	5,536	72	106
	卸売・小売業	2,495	14	1,199	12	1,296	17	93	2,453	14	1,206	12	1,247	16	97
	金融・保険・不動産業	846	5	474	5	372	5	127	870	5	481	5	389	5	124
	運輸・通信業	2,372	14	1,561	16	811	11	192	2,096	12	1,489	15	607	8	245
	電気・ガス・熱供給・水道業	60	0	43	0	17	0	253	51	0	41	0	10	0	410
	諸サービス業	5,908	34	2,566	26	3,342	44	77	5,514	31	2,351	23	3,163	41	74
	公務	475	3	316	3	159	2	199	431	2	311	3	120	2	259
	小計	702	4	372	4	330	4	113	1,710	10	962	9	748	10	129
	分類不能の産業	702	4	372	4	330	4	113	1,710	10	962	9	748	10	129

産業分類	平成22年							平成17年							
	総数		男		女		男女比 女=100	総数		男		女		男女比 女=100	
	就業者数	構成比%	就業者数	構成比%	就業者数	構成比%		就業者数	構成比%	就業者数	構成比%	就業者数	構成比%		
総数	18,373	100	10,841	100	7,532	100	144	18,168	100	11,020	100	7,148	100	154	
第一次産業	小計	638	3	347	3	291	4	119	778	4	422	4	356	5	119
	農業	636	3	346	3	290	4	119	777	4	421	4	356	5	118
	林業	2	0	1	0	1	0	-	-	-	-	-	-	-	-
	漁業	-	-	-	-	-	-	-	1	0	1	0	-	-	-
第二次産業	小計	4,640	25	3,372	31	1,268	17	266	5,320	29	3,871	35	1,449	20	267
	鉱業	-	-	-	-	-	-	-	2	0	-	-	2	0	-
	建設業	1,499	8	1,294	12	205	3	631	1,766	10	1,520	14	246	3	618
	製造業	3,141	17	2,078	19	1,063	14	195	3,552	20	2,351	21	1,201	17	196
第三次産業	小計	12,053	66	6,475	60	5,578	74	116	11,685	64	6,501	59	5,184	73	125
	卸売・小売業	2,738	15	1,428	13	1,310	17	109	2,822	16	1,505	14	1,317	18	114
	金融・保険・不動産業	971	5	535	5	436	6	123	808	4	464	4	344	5	135
	運輸・通信業	2,408	13	1,678	15	730	10	230	2,302	13	1,601	15	701	10	228
	電気・ガス・熱供給・水道業	51	0	36	0	15	0	240	49	0	42	0	7	0	600
	諸サービス業	5,419	29	2,454	23	2,965	39	83	5,288	29	2,581	23	2,707	38	95
	公務	466	3	344	3	122	2	282	416	2	308	3	108	2	285
	小計	1,042	6	647	6	395	5	164	385	2	226	2	159	2	142
	分類不能の産業	1,042	6	647	6	395	5	164	385	2	226	2	159	2	142

産業分類	平成12年							平成7年							
	総数		男		女		男女比 女=100	総数		男		女		男女比 女=100	
	就業者数	構成比%	就業者数	構成比%	就業者数	構成比%		就業者数	構成比%	就業者数	構成比%	就業者数	構成比%		
総数	18,813	100	11,434	100	7,379	100	155	19,400	100	11,983	100	7,417	100	162	
第一次産業	小計	824	4	435	4	389	5	112	912	5	471	4	441	6	107
	農業	822	4	433	4	389	5	111	909	5	468	4	441	6	106
	林業	2	0	2	0	-	-	-	3	0	3	0	-	-	-
	漁業	-	-	-	-	-	-	-	-	-	-	-	-	-	-
第二次産業	小計	6,114	32	4,387	38	1,727	23	254	7,021	36	4,996	42	2,025	27	247
	鉱業	-	-	-	-	-	-	-	2	0	2	0	-	-	-
	建設業	1,828	10	1,585	14	243	3	652	2,146	11	1,798	15	348	5	517
	製造業	4,286	23	2,802	25	1,484	20	189	4,873	25	3,196	27	1,677	23	191
第三次産業	小計	11,562	61	6,447	56	5,115	69	126	11,260	58	6,400	53	4,860	66	132
	卸売・小売業	3,733	20	1,929	17	1,804	24	107	3,846	20	2,004	17	1,842	25	109
	金融・保険・不動産業	933	5	511	4	422	6	121	1,066	5	553	5	513	7	108
	運輸・通信業	1,727	9	1,207	11	520	7	232	1,643	8	1,212	10	431	6	281
	電気・ガス・熱供給・水道業	54	0	46	0	8	0	575	78	0	66	1	12	0	550
	諸サービス業	4,638	25	2,435	21	2,203	30	111	4,198	22	2,274	19	1,924	26	118
	公務	477	3	319	3	158	2	202	429	2	291	2	138	2	211
	小計	313	2	165	1	148	2	111	207	1	116	1	91	1	127
	分類不能の産業	313	2	165	1	148	2	111	207	1	116	1	91	1	127

※諸サービス業とは、「学術研究、専門・技術サービス業」、「宿泊業、飲食サービス業」、「生活関連サービス業、娯楽業」、「教育、学習支援業」、「医療、福祉」、「複合サービス事業」、「サービス業（他に分類されないもの）」を集計したものである。

（資料：国勢調査）

1 2. 市町村別従業地・通学地の状況（15歳以上）

（1）常住地による従業・通学市区町村（三芳町民の通勤・通学先）

（各年10月1日現在、単位：人）

区分	総数		通勤		通学	
	令和2年	平成27年	令和2年	平成27年	令和2年	平成27年
当地に常住する者	19,232	19,714	17,494	17,934	1,738	1,780
当地で従業・通学の者	6,735	6,468	6,462	6,251	273	217
県内他市町村で従業・通学の者	6,941	6,322	5,969	5,420	972	902
川越市	910	857	666	649	244	208
所沢市	803	808	732	743	71	65
狭山市	141	166	119	144	22	22
新座市	598	551	523	481	75	70
富士見市	1,069	976	1,025	959	44	17
ふじみ野市	744	713	718	678	26	35
その他の市町村	2,676	2,251	2,186	1,766	490	485
他県で従業・通学の者	5,556	5,203	5,063	4,678	493	525
東京都	4,708	4,900	4,306	4,417	402	483
その他の県	848	303	757	261	91	42

（資料：国勢調査）

(2) 従業地・通学地による常住市区町村(三芳町への通勤・通学者)

(各年10月1日現在、単位：人)

区分	総数		通勤		通学	
	令和2年	平成27年	令和2年	平成27年	令和2年	平成27年
当地で従業・通学の者	24,464	26,393	21,463	25,553	3,001	840
当地に常住する者	7,337	6,468	4,682	6,251	2,655	217
県内他市町村に常住する者	15,148	16,002	14,908	15,670	240	332
川越市	2,211	2,416	2,190	2,390	21	26
所沢市	1,768	1,842	1,753	1,816	15	26
狭山市	622	587	619	577	3	10
新座市	769	822	761	807	8	15
富士見市	3,418	3,659	3,381	3,622	37	37
ふじみ野市	2,528	2,565	2,514	2,557	14	8
その他の市町村	3,832	4,111	3,690	3,901	142	210
他県に常住する者	1,979	2,202	1,873	2,047	106	155
東京都	1,654	1,776	1,592	1,683	62	93
その他の県	325	426	281	364	44	62

(資料：国勢調査)

13. 常住人口、夜間人口および通勤・通学人口

(各年10月1日現在、単位：人)

区分	令和2年	平成27年	平成22年	平成27年～令和2年		平成22年～平成27年	
				増減	増減率(%)	増減	増減率(%)
常住(夜間)人口	38,434	38,456	38,706	△ 22	△ 0.1	△ 250	△ 0.6
昼間人口	43,913	45,060	43,768	△ 1,147	△ 2.5	1,292	3.0
常住人口100人あたり昼間人口	114	117	113	△ 3	△ 2.5	4	3.6
常住の15歳以上就業者・通学者	19,232	19,714	20,234	△ 482	△ 2.4	△ 520	△ 2.6
うち自町に就業・通学	6,735	6,468	6,877	267	4.1	△ 409	△ 5.9
うち他へ通勤・通学(A)	12,497	11,525	12,848	972	8.4	△ 1,323	△ 10.3
当町への通勤・通学(B)	17,127	18,204	17,615	△ 1,077	△ 5.9	589	3.3
流出超過数 (A)-(B)	△ 4,630	△ 6,679	△ 4,767	2,049	△ 30.7	△ 1,912	40.1
当町を就業地・通学者とする者	24,464	26,393	25,377	△ 1,929	△ 7.3	1,016	4.0

(資料：国勢調査)

14. 通勤・通学者の状況

(各年10月1日現在、単位：人)

年	当該市町村から通勤通学している者					当該市町村へ通勤通学している者				
	総数(A)	就業者数	通学者数	東京都へ通勤通学している者(B)	(B)/(A)×100(%)	総数(C)	就業者数	通学者数	他市町村から通勤通学している者(D)	(D)/(C)×100(%)
令 2	19,232	17,494	1,738	4,708	24.5	24,464	21,463	3,001	17,127	70.0
平 2 7	19,714	17,934	1,780	4,900	24.9	26,393	25,553	840	20,406	77.3
平 2 2	20,234	18,873	1,861	5,612	27.7	25,377	24,362	1,015	17,615	69.4

(資料：国勢調査)

15. 労働力の推移

(各年10月1日現在、単位：人)

年	総人口	15歳以上人口	労働力人口			非労働力人口	労働力(%)	就業率(%)	失業率(%)	15歳以上人口の総人口に占める割合(%)
			総数	就業者	失業者		労働力人口/総人口	就業者/15歳以上人口	失業者/労働力人口	
令 2	38,434	33,715	18,162	17,494	458	12,129	47.3	51.9	2.5	87.7
平 2 7	38,456	33,279	18,653	17,934	719	12,255	48.5	53.9	3.9	86.5
平 2 2	38,706	33,211	19,776	18,373	1,403	12,615	51.1	55.3	7.1	85.8
平 1 7	37,050	31,839	19,281	18,168	1,113	11,595	52.0	57.1	5.8	85.9
平 1 2	35,752	30,694	19,742	18,813	929	10,556	55.2	55.2	4.7	85.9
平 7	35,607	30,194	20,251	19,400	851	9,657	56.9	64.3	4.2	84.8
平 2	35,067	28,432	18,545	18,117	428	9,791	52.9	63.7	2.3	81.1

注：総人口は労働力状態「不詳」を含む。

(資料：国勢調査)

DATA03

事業所

1. 産業（大分類）別事業所数及び従業者数

産 業 別	事業所数					従業者数				
	令和3年	平成28年	平成26年	平成24年	平成21年	令和3年	平成28年	平成26年	平成24年	平成21年
総数	1,572 (1,540)	- (1,585)	1,629 (1,591)	- (1,524)	1,653 (1,610)	29,333 (29,001)	- (28,042)	28,171 (27,411)	- (24,872)	28,967 (28,214)
A 農業、林業	- (1)	- (2)	3 (3)	- (4)	4 (4)	- (66)	- (62)	72 (72)	- (23)	18 (18)
B 漁業	- ()	- ()	- (-)	- (-)	- (-)	- ()	- ()	- (-)	- (-)	- (-)
C 鉱業・採石業・ 砂利採取業	- ()	- ()	- (-)	- (-)	- (-)	- ()	- ()	- (-)	- (-)	- (-)
D 建設業	- (195)	- (183)	183 (183)	- (186)	207 (207)	- (1,431)	- (1,133)	1,113 (1,113)	- (1,154)	1,329 (1,329)
E 製造業	- (323)	- (356)	358 (358)	- (373)	405 (405)	- (10,114)	- (10,175)	9,393 (9,393)	- (9,790)	10,006 (10,006)
F 電気・ガス・ 熱供給・水道業	- (3)	- (1)	2 (1)	- (1)	3 (1)	- (218)	- (175)	146 (133)	- (152)	156 (140)
G 情報通信業	- (10)	- (7)	5 (5)	- (6)	4 (4)	- (52)	- (46)	25 (25)	- (42)	83 (83)
H 運輸業、郵便業	- (148)	- (137)	133 (133)	- (118)	136 (136)	- (5,556)	- (5,209)	5,522 (5,522)	- (3,957)	6,118 (6,118)
I 卸売業、小売業	- (315)	- (337)	332 (332)	- (298)	312 (312)	- (3,858)	- (4,155)	4,201 (4,201)	- (3,395)	3,674 (3,674)
J 金融業・保険業	- (9)	- (8)	10 (10)	- (8)	9 (9)	- (51)	- (49)	53 (53)	- (47)	57 (57)
K 不動産業、 物品賃貸業	- (151)	- (136)	145 (145)	- (142)	141 (141)	- (640)	- (598)	588 (588)	- (551)	599 (599)
L 学術研究、専門・ 技術サービス業	- (36)	- (29)	25 (25)	- (21)	23 (23)	- (400)	- (340)	164 (164)	- (116)	331 (331)
M 宿泊業、 飲食サービス業	- (74)	- (102)	98 (97)	- (94)	95 (94)	- (865)	- (943)	1,044 (1,020)	- (871)	1,032 (1,006)
N 生活関連サービス 業、娯楽業	- (67)	- (80)	80 (80)	- (78)	83 (81)	- (358)	- (430)	358 (358)	- (397)	443 (427)
O 教育、学習支援業	42 (29)	- (27)	37 (24)	- (20)	32 (18)	- (609)	- (353)	659 (352)	- (385)	1,026 (723)
P 医療、福祉	91 (79)	- (79)	99 (84)	- (53)	66 (51)	- (3,236)	- (2,817)	3,101 (2,983)	- (2,422)	1,927 (1,788)
Q 複合サービス事業	- (4)	- (4)	4 (4)	- (4)	4 (4)	- (283)	- (315)	307 (307)	- (73)	79 (79)
R サービス業 (他に分類されないもの)	- (96)	- (97)	108 (107)	- (118)	122 (120)	- (1,264)	- (1,242)	1,128 (1,127)	- (1,497)	1,841 (1,836)
S 公務 (他に分類されるものを除く)	7 (-)	- (-)	7 (-)	- (-)	7 (-)	332 (-)	- (-)	297 (-)	- (-)	248 (-)

(資料:事業所・企業統計調査、経済センサス-基礎調査・活動調査)

※1 上段:すべての事業所、下段()内:民営事業所

※2 平成24年経済センサス-活動調査は国・地方公共団体は調査対象外。

※3 事業所・企業統計調査は平成18年の調査を最後に、平成21年から経済センサスに統合された。

※4 基準日は、平成21年7月1日現在、平成24年2月1日現在、平成26年7月1日現在、平成28年6月1日現在、令和3年6月1日現在

2. 産業（大分類）別、規模別事業所の構成(民営)

(令和3年6月1日現在)

産業別	総数		1人～4人		5人～9人		10人～19人		20人～29人		30人以上	
	事業所	構成比(%)	事業所	構成比(%)	事業所	構成比(%)	事業所	構成比(%)	事業所	構成比(%)	事業所	構成比(%)
総数	1,540	100.0	681	100.0	301	100.0	248	100.0	89	100.0	221	100.0
A 農業、林業	1	0.1	-	-	-	-	-	-	-	-	1	0.5
B 漁業	-	-	-	-	-	-	-	-	-	-	-	-
C 鉱業・採石業・砂利採取業	-	-	-	-	-	-	-	-	-	-	-	-
D 建設業	195	12.7	100	14.7	51	16.9	31	12.5	5	5.6	8	3.6
E 製造業	323	21.0	117	17.2	65	21.6	54	21.8	17	19.1	70	31.7
F 電気・ガス・熱供給・水道業	3	0.2	1	0.1	-	-	1	0.4	-	-	1	0.5
G 情報通信業	10	0.6	7	1.0	2	0.7	-	-	-	-	1	0.5
H 運輸業、郵便業	148	9.6	21	3.1	16	5.3	32	12.9	20	22.5	59	26.7
I 卸売業、小売業	315	20.5	118	17.3	80	26.6	65	26.2	23	25.8	29	13.1
J 金融業・保険業	9	0.6	6	0.9	1	0.3	2	0.8	-	-	-	-
K 不動産業、物品賃貸業	151	9.8	127	18.6	13	4.3	8	3.2	1	1.1	2	0.9
L 学術研究、専門・技術サービス業	36	2.3	19	2.8	6	2.0	5	2.0	2	2.2	4	1.8
M 宿泊業、飲食サービス業	74	4.8	34	5.0	15	5.0	10	4.0	7	7.9	8	3.6
N 生活関連サービス業、娯楽業	67	4.4	50	7.3	8	2.7	5	2.0	2	2.2	2	0.9
O 教育、学習支援業	29	1.9	16	2.3	6	2.0	3	1.2	3	3.4	1	0.5
P 医療、福祉	79	5.1	22	3.2	19	6.3	12	4.8	5	5.6	21	9.5
Q 複合サービス事業	4	0.3	-	-	2	0.7	1	0.4	-	-	1	0.5
R サービス業 (他に分類されないもの)	96	6.2	43	6.3	17	5.6	19	7.7	4	4.5	13	5.9

DATA04

農業

1. 農家数

(各年2月1日現在、単位：戸)

年	総農家数	対前調査比 (%)	専業農家	対前調査比 (%)	第一種 兼業農家	対前調査比 (%)	第二種 兼業農家	対前調査比 (%)
令和 2	233	101.7	87	59.2	87	263.6	59	120.4
平成 27	229	96.2	147	112.2	33	75.0	49	77.8
22	238	86.5	131	122.4	44	77.2	63	56.8
17	275	91.1	107	86.3	57	67.1	111	119.4
12	302	83.2	124	100.8	85	74.6	93	73.8
7	363	95.0	123	144.7	114	85.7	126	76.8
2	382	88.2	85	46.7	133	86.9	164	167.3
					(134)		(163)	
昭和 60	433	95.4	182	102.8	153	86.9	98	97.0
55	454	88.8	177	84.3	176	112.8	101	69.7
50	511	95.0	210	84.3	156	97.5	145	112.4

注1：()内は新兼業農家数

(資料：農林業センサス)

注2：平成17年から調査内容が変更され、販売農家が対象

- 専業農家：その農家の世帯員は農家以外の仕事に全く従事していない農家
- 兼業農家：その農家の世帯員のうち誰かが一人でも農業以外の仕事に従事している農家
- 第一種兼業農家：農業と農業以外の仕事を比較して農業を主とする農家
- 第二種兼業農家：農業と農業以外の仕事を比較して兼業を主とする農家
- 新兼業農家：世帯員の中で年間30日以上に雇われた者のいる農家、又は農業以外の自営業によって年間10万円以上の販売金額のあった農家
- 新第一種兼業農家：兼業より農業の方が主な兼業農家
- 新第二種兼業農家：兼業の方が主な兼業農家
- 販売農家：経営耕地面積30a以上又は農産物販売金額50万円以上の農家
- 自給的農家：経営耕地面積30a未満かつ農産物販売金額50万円未満の農家

2. 経営耕地規模別農家数

(各年2月1日現在、単位：戸)

年	総農家数	例外規定	0.3ha未満	0.3	0.5	1.0	1.5	2.0	3.0	5.0ha
				>0.5	>1.0	>1.5	>2.0	>3.0	>5.0	
令和 2	237		7	9	46	49	50	57	14	5
平成 27	229		3	7	39	56	51	58	12	3
22	239		2	9	55	57	49	57	9	1
17	275		3	17	64	67	52	64	7	1
12	302	-	1	25	72	67	63	60	13	1
7	363	-	18	32	84	83	76	58	12	-
2	357	2		35	88	81	76	61	14	-
昭和 60	433	3	34	35	110	94	75	70	12	-
55	454	3	29	44	108	104	74	82	10	-

注1：平成2年以降は、販売農家のみ計上

(資料：農林業センサス)

注2：例外規定は、経営耕地面積が30a未満で、調査期日前1年間の農産物

販売金額が50万円以上 あった農家。平成17年からは集計なし。

販売農家：経営耕地面積30a以上又は農産物販売金額50万円以上の農家

自給的農家：経営耕地面積30a未満かつ農産物販売金額50万円未満の農家

3. 経営耕地面積

(各年2月1日現在、単位：ha)

年次	合計	田	畑	樹園地 (果樹園)	茶園	桑園	その他 樹園地
令和 2	408	1	397	10			
平成 27	408	4	398	6			
22	369	1	365	3			
17	401	1	386	14			
12	458	2	438	5	10		3
7	479	2	459	7	9	-	2
2	496	-	475	7	11	-	3
昭和 60	538	11	497	8	15	-	7
55	571	1	530	15	16	-	9

※平成12年より桑園、平成17年より茶園、その他樹園地の集計項目なし。

(資料：農林業センサス)

また、平成17年から果樹園が樹園地に変更。

4. 集落別農業就業人口

(令和2年2月1日現在 単位:戸)

集落別	農業就業人口		
	総数	男	女
総数	580	335	245
上富 (一区)	85	54	31
上富 (中組)	87	49	38
上富 (下組)	113	67	46
北永井	123	68	55
藤久保	127	71	56
竹間沢	45	26	19

注：農業就業人口とは、15歳以上の農家世帯員のうち、調査日前1年間に農業だけに従事した者。それ以外の仕事（兼業）の双方に従事したが農業従事日数の方が多い者の両者の合計である。

(資料：農林業センサス)

5. 集落別経営耕地規模別農家数

(令和2年2月1日現在 単位:戸)

集落別	販売農家										
	総農 家数 (戸)	経営 耕地 なし	0.3 未満	0.3 〜 0.5	0.5 〜 1.0	1.0 〜 1.5	1.5 〜 2.0	2.0 〜 3.0	3.0 〜 5.0	5.0 〜 10.0	10.0 以上 (ha)
総数	237	1	6	9	46	49	50	57	14	4	1
上富 (一区)	36	-	2	2	7	4	11	6	2	2	-
上富 (中組)	34	-	1	1	3	6	4	13	4	2	-
上富 (下組)	45	1	-	-	6	5	8	22	3	-	-
北永井	49	-	1	1	8	13	11	11	3	-	1
藤久保	53	-	2	4	13	16	14	4	-	-	-
竹間沢	20	-	-	1	9	5	2	1	2	-	-

(資料：農林業センサス)

6. 集落別就業状態別世帯員数

(令和2年2月1日現在 単位:人)

集落別	総数	主に仕事			主に家事・育児	学生	その他
		自営農業が主の人	勤務が主	農業以外の自営業が主			
総数	766	476	84	18	41	84	63
上富(一区)	124	81	10	1	10	13	9
上富(中組)	131	85	16	2	6	13	9
上富(下組)	190	114	23	7	7	23	16
北永井	187	118	22	4	10	16	17
藤久保	57	41	2	-	3	4	7
竹間沢	77	37	11	4	5	15	5

注：世帯員は、15歳以上で原則として住居と生計を共にしている人

(資料:農林業センサス)

7. 集落別作物類別作付面積

(令和2年2月1日現在 単位:a)

作物類別	総数	上富(一区)	上富(中組)	上富(下組)	北永井	藤久保	竹間沢
総数	31,457	5,221	5,543	7,352	6,820	4,826	1,695
いね	-	-	-	-	-	-	-
麦類	372	-	-	150	-	-	222
雑穀	811	50	-	-	611	-	150
いも類	3,279	68	2,465	526	95	60	65
豆類	219	68	15	40	10	40	46
工芸農作物類	1,059	500	220	187	90	50	12
野菜類	23,756	4,328	2,268	6,055	5,634	4,276	1,195
花き類 花木	50	1	-	34	-	15	-
果樹類	120	-	15	50	-	50	5
その他の作物	1,791	206	560	310	380	335	-

注：販売農家のみ計上

(資料:農林業センサス)

8. 集落別農産物販売金額規模別農家数

(令和2年2月1日現在 単位:経営体)

集落別	総農 家数 戸	販売 なし	50 万円 未満	50 〜 100	100 〜 300	300 〜 500	500 〜 1000	1000 〜 3000	3000 〜 5000	5000 以上
総数	237	21	22	23	38	25	63	38	6	1
上富 (一区)	36	1	6	3	3	4	11	7	1	-
上富 (中組)	34	3	2	2	4	4	11	7	1	-
上富 (下組)	45	5	1	2	5	6	14	10	1	1
北永井	49	2	5	6	9	6	13	5	3	-
藤久保	53	7	5	5	12	4	12	8	-	-
竹間沢	20	3	3	5	5	1	2	1	-	-

(資料:農林業センサス)

9. 集落別経営耕地面積

(令和2年2月1日現在 単位:a)

集落別	総数	田	畑	樹園地
総数	40,756	90	39,708	958
上富 (一区)	6,225	-	5,978	247
上富 (中組)	7,502	-	7,172	330
上富 (下組)	8,400	-	8,105	295
北永井	9,897	70	9,767	60
藤久保	6,246	-	6,246	-
竹間沢	2,486	20	2,440	26

(資料:農林業センサス)

DATA05

工業

1. 工場の推移

(単位：万円)

年次	工場数	従業者数(人)			現金給与 総額	原材料 使用額等	製造品 出荷額等
		総数	男	女			
令和6	211	8,982	-	-	-	19,627,638	31,981,049
5	213	9,144	-	-	-	18,941,078	31,378,044
4	213	9,733	-	-	-	17,190,130	30,969,794
3	168	8,985	-	-	-	13,731,224	25,081,510
2	165	8,923	5,903	3,020	3,703,678	13,427,581	21,518,343
元	155	8,678	5,807	2,871	3,534,778	13,531,696	21,144,887
平成30	160	9,039	6,138	2,901	3,578,124	14,068,369	22,226,062
29	154	7,810	5,380	2,430	3,312,223	10,636,119	19,235,601
26	155	7,654	5,209	2,445	2,808,435	11,645,988	18,618,492
25	156	7,286	4,990	2,296	2,835,656	11,000,614	17,405,606
24	166	7,243	4,815	2,428	2,707,209	9,982,674	16,363,593
22	183	8,143	5,460	2,683	3,033,986	10,637,148	19,264,417
21	199	8,402	5,739	2,663	3,108,402	10,171,348	19,042,375
20	230	8,908	6,033	2,875	3,604,355	13,303,994	23,787,560
19	224	8,867	6,046	2,821	3,573,512	14,128,820	25,419,835
18	212	8,315	5,674	2,641	3,348,349	10,420,157	20,200,303
17	232	8,101	5,529	2,572	3,318,235	10,286,155	19,828,814
16	221	8,200	5,573	2,627	3,285,327	10,313,993	19,949,894
15	231	8,152	5,626	2,526	3,272,696	9,511,579	19,035,718
14	214	7,997	5,451	2,546	3,320,330	9,507,961	18,891,099
13	239	8,474	5,786	2,688	3,598,361	10,198,681	20,318,826
12	263	8,614	6,025	2,589	3,777,564	10,570,052	20,946,576
11	247	8,639	6,054	2,585	3,824,180	10,578,547	21,914,789
10	268	7,588	4,906	2,682	3,318,643	8,411,632	17,261,091
9	256	7,699	5,047	2,652	3,483,345	9,217,288	18,697,649
8	277	8,920	6,195	2,725	4,122,955	10,796,426	22,657,695
7	271	8,208	5,868	2,340	3,814,527	9,528,967	19,611,182
6	263	8,393	5,881	2,512	3,857,927	9,031,362	19,480,885
5	292	8,515	5,961	2,554	3,857,927	10,422,673	21,477,903
4	294	9,143	6,291	2,852	4,175,584	12,477,641	24,246,350
3	315	9,652	6,636	3,016	4,280,874	13,999,018	27,982,428

※基準日は、平成26年までは12月31日、平成29年以降は6月1日

※平成23年、27年、28年は工業統計調査が実施されていません

※工業統計調査は令和2年で廃止になりました

※従業者4人以上の事業所

※令和3年度は経済センサスから抜粋

※令和3年からデータ元の変更により男女別・現金給与総額のデータの集計が不可となりました

※令和4年度より経済構造実態調査に変更されました

(資料：経済構造実態調査・工業統計調査)

DATA06

教 育

1. 年度別・学校種別学校数		(各年5月1日現在)			
年度	総数	幼稚園	小学校	中学校	
令和	7	11	3	5	3
	6	11	3	5	3
	5	11	3	5	3
	4	11	3	5	3
	3	11	3	5	3
平成	2	11	3	5	3
	元	11	3	5	3
	30	11	3	5	3
	29	11	3	5	3
	28	11	3	5	3
	27	11	3	5	3
	26	11	3	5	3
	25	11	3	5	3
	24	11	3	5	3
	23	11	3	5	3
22	11	3	5	3	

(資料：教育委員会)

2. 私立幼稚園の推移		(各年5月1日現在)			
年度	幼稚園数	学級数	園児数(人)	1学級当り 園児数(人)	
令和	7	3	15	305	20
	6	3	18	342	19
	5	3	20	381	19
	4	3	22	450	20
	3	3	22	479	22
平成	2	3	21	525	25
	元	3	25	528	21
	30	3	25	555	22
	29	3	25	582	23
	28	3	25	621	25
	27	3	26	640	25
	26	3	24	618	26
	25	3	26	616	24
	24	3	25	644	26
	23	3	26	674	26
22	3	26	666	26	

(資料：教育委員会)

3. 小学校年度別・学年別児童数

(各年5月1日現在、単位：人)

年度		令7	6	5	4	3	2	元	平30	29	28	27
総数	計	1,737	1,792	1,877	1,925	1,970	1,970	2,050	2,108	2,143	2,143	2,210
	男	884	909	939	973	1,012	1,001	1,048	1,087	1,113	1,091	1,114
	女	853	883	938	952	958	969	1,002	1,021	1,030	1,052	1,096
1学年	計	269	254	289	315	316	288	310	339	352	349	317
	男	139	131	148	156	169	145	154	162	189	186	160
	女	130	123	141	159	147	143	156	177	163	163	157
2学年	計	255	289	317	318	292	313	339	350	359	314	367
	男	131	146	157	168	146	155	162	187	190	159	191
	女	124	143	160	150	146	158	177	163	169	155	176
3学年	計	290	320	320	291	313	337	346	361	316	368	370
	男	145	159	168	145	158	161	183	192	162	190	189
	女	145	161	152	146	155	176	163	169	154	178	181
4学年	計	317	318	294	313	339	348	361	317	370	368	372
	男	157	168	145	158	164	182	191	163	192	190	191
	女	160	150	149	155	175	166	170	154	178	178	181
5学年	計	317	292	318	340	350	361	322	371	371	373	375
	男	168	146	157	164	182	193	163	193	190	191	177
	女	149	146	161	176	168	168	159	178	181	182	198
6学年	計	289	319	339	348	360	323	372	370	375	371	409
	男	144	159	164	182	193	165	195	190	190	175	206
	女	145	160	175	166	167	158	177	180	185	196	203

(資料：教育委員会)

4. 中学校年度別・学年別生徒数

(各年5月1日現在、単位：人)

年度		令7	6	5	4	3	2	元	平30	29	28	27
総数	計	946	1,004	998	1,003	1,015	1,048	1,064	1,106	1,120	1,136	1,102
	男	471	509	517	522	523	544	532	554	547	576	578
	女	475	495	481	481	492	504	532	552	573	560	524
1学年	計	291	318	340	345	309	353	352	352	361	392	366
	男	144	150	177	181	156	187	182	180	172	200	174
	女	147	168	163	164	153	166	170	172	189	192	192
2学年	計	316	338	351	306	354	350	348	363	392	369	378
	男	150	176	186	154	187	181	177	173	202	174	203
	女	166	162	165	152	167	169	171	190	190	195	175
3学年	計	339	348	307	352	352	345	364	391	367	375	358
	男	177	183	154	187	180	176	173	201	173	202	201
	女	162	165	153	165	172	169	191	190	194	173	157

(資料：教育委員会)

5. 小・中学校学校別学級数、教職員数（臨時職員を除く）、児童及び生徒数

（令和7年5月1日現在、単位：人）

学校名	学級数	教員数			職員数			児童生徒数		
		計	男	女	計	男	女	計	男	女
総数	104	178	90	88	9	4	5	2,683	1,355	1,328
三芳小	15	25	10	15	1	-	1	367	186	181
藤久保小	26	36	19	17	1	-	1	724	368	356
上富小	6	10	6	4	1	1	-	90	38	52
唐沢小	16	24	10	14	1	-	1	366	204	162
竹間沢小	9	15	6	9	1	-	1	190	88	102
三芳中	12	25	13	12	2	1	1	333	161	172
三芳東中	11	23	16	7	1	1	-	315	161	154
藤久保中	9	20	10	10	1	1	-	298	149	149

（資料：教育委員会）

6. 年度別・学校別児童生徒数

（各年5月1日現在、単位：人）

年度	三芳小	藤久保小	上富小	唐沢小	竹間沢小	三芳中	三芳東中	藤久保中
令和 7	367	724	90	366	190	333	315	298
6	408	718	97	378	191	340	354	310
5	465	720	88	404	200	356	349	293
4	519	701	94	416	195	362	372	269
3	526	704	94	432	214	403	369	243
2	562	657	94	438	219	428	384	236
元	622	627	109	454	238	428	388	248
平成 30	664	610	110	464	260	438	417	251
29	696	585	121	466	275	437	438	245
28	693	585	123	440	302	439	448	249
27	740	567	127	454	322	449	417	236
26	772	566	127	487	333	421	394	269
25	761	577	133	490	357	423	383	280
24	769	565	144	507	356	374	371	290
23	733	597	145	504	344	367	372	275

（資料：教育委員会）

7. 中学校年度別生徒の卒業後の状況

(各年6月1日現在 単位：人)

年度	総数			進学者			就職者			就職進学者			無職・その他			進学率 (%)
	計	男	女	計	男	女	計	男	女	計	男	女	計	男	女	
令和6	350	185	165	350	185	165	-	-	-	-	-	-	-	-	-	100.00
5	307	154	153	307	154	153	-	-	-	-	-	-	-	-	-	100.00
4	351	187	164	349	186	163	-	-	-	-	-	-	2	1	1	99.43
3	353	180	173	352	179	173	1	1	-	-	-	-	-	-	-	99.72
2	344	176	168	344	176	168	-	-	-	-	-	-	-	-	-	100.00
元	363	173	190	363	173	190	-	-	-	-	-	-	-	-	-	100.00
平成30	391	201	190	391	201	190	-	-	-	-	-	-	-	-	-	100.00
29	369	174	195	369	174	195	-	-	-	-	-	-	-	-	-	100.00
28	377	204	173	376	203	173	-	-	-	-	-	-	1	1	-	99.73
27	358	201	157	354	198	156	3	3	-	-	-	-	1	-	1	98.88
26	352	182	170	350	180	170	-	-	-	-	-	-	2	2	-	99.43

(資料：教育委員会)

8. 年度別進学者の状況

(各年度末現在 単位：人)

年度	総数			県内国公立高校			県外国公立高校			県内私立高校			県外私立高校			その他 (各種専門学校)		
	計	男	女	計	男	女	計	男	女	計	男	女	計	男	女	計	男	女
令和6	350	185	165	205	115	90	4	2	2	96	45	51	42	20	22	3	3	-
5	307	154	153	210	117	93	-	-	-	65	27	38	32	10	22	-	-	-
4	349	186	163	225	109	116	-	-	-	86	58	28	36	18	18	2	1	1
3	352	179	173	235	114	121	2	1	1	89	53	36	23	10	13	3	1	2
2	344	176	168	212	106	106	2	2	-	98	54	44	31	14	17	1	-	1
元	363	173	190	222	102	120	4	3	1	104	52	52	33	16	17	-	-	-
平成30	391	201	190	243	123	120	-	-	-	105	60	45	38	17	21	5	1	4
29	369	174	195	227	105	122	-	-	-	113	54	59	29	15	14	-	-	-
28	376	203	173	251	128	123	2	-	2	96	59	37	26	15	11	1	1	-
27	354	198	156	230	130	100	-	-	-	100	56	44	24	12	12	-	-	-
26	350	180	170	226	109	117	3	3	-	100	58	42	21	10	11	-	-	-

(資料：教育委員会)

9. 保育所別児童数及び職員数の推移

(各年度3月1日現在、単位：人)

年度	児童数									職員数		
	第一保育所			第二保育所			第三保育所			第一保育所	第二保育所	第三保育所
	計	男	女	計	男	女	計	男	女			
令和 7	-	-	-	-	-	-	134	76	58	-	-	22
6	-	-	-	-	-	-	135	78	57	-	-	21
5	-	-	-	-	-	-	123	71	52	-	-	21
4	-	-	-	-	-	-	122	72	50	-	-	22
3	-	-	-	-	-	-	132	71	61	-	-	22
2	-	-	-	-	-	-	132	72	60	-	-	22
元	-	-	-	-	-	-	136	67	69	-	-	21
平成30	-	-	-	80	46	34	138	67	71	-	12	16
29	-	-	-	88	53	35	136	66	70	-	12	17
28	-	-	-	90	52	38	138	69	69	-	12	18
27	-	-	-	101	63	38	115	63	52	-	15	16
26	-	-	-	95	54	41	112	65	47	-	15	16
25	-	-	-	98	47	51	118	61	57	-	14	13
24	28	15	13	105	51	54	119	61	58	3	14	14
23	67	36	31	108	58	50	119	64	55	10	14	13
22	130	69	61	108	60	48	120	58	62	15	11	12

※平成25年度から休止後、平成27年12月より第一保育所廃止

(資料：子ども支援課)

※令和元年度より第二保育所は民営化

10. 学校別施設状況

(令和8年3月1日現在 単位:㎡)

区分	三芳小	藤久保小	上富小	唐沢小	竹間沢小	三芳中	三芳東中	藤久保中	
校舎面積	計	5,416	7,113	2,756	5,222	4,580	4,345	5,783	4,980
	鉄筋	5,416	7,065	2,741	5,135	4,441	4,317	5,671	4,924
	鉄骨	—	48	15	87	139	28	112	56
児童生徒1人当たりの校舎面積	14.60	9.78	30.97	14.08	24.11	13.05	18.30	16.71	
屋内運動場	821	904	726	906	919	1,451	1,027	1,074	
プール	325	275	325	325	325	350	325	325	
校地面積	計	14,012	17,025	11,008	17,072	14,351	16,501	19,360	20,906
	建物施設	5,421	6,470	5,446	7,133	7,617	6,029	10,280	9,388
	運動場	8,591	10,555	5,562	9,939	6,734	10,472	9,080	11,518
児童生徒1人当たりの校地面積	37.77	23.42	123.69	46.02	75.53	49.55	61.27	70.15	

(資料:教育委員会)

11. 年度別公民館利用状況（藤久保公民館）

年度		総数	ホール	和室	図書室	視聴覚室	美術工作室	学習室	団体活動室	保育室	ロビー
令 7	回数	3,699	845	356	527	463	370	641	4	267	226
	人数	63,589	27,552	3,785	3,689	3,516	2,629	6,268	10	1,572	14,568

（資料：藤久保公民館）

12. 年度別公民館利用状況（竹間沢公民館）

年度		総数	多目的 ホール	学習室	図書室	音楽室	美術工作室	和室	印刷室	ロビー
令 7	回数	11,401	5,740	1,998	1,050	1,632	435	546	-	-
	人数	1,531	452	286	207	397	86	103	-	-

（資料：竹間沢公民館）

13. 年度別公民館利用状況（中央公民館）

年度		総数	多目的 ホール	学習室	音楽スタジオ	キッチン・ 小会議室	キッチン スタジオ	小会議室	子育て スタジオ	ロビー・ 図書館
令 7	回数	11,434	5,537	1,590	1,345	448	39	293	48	2,134
	人数	878	280	139	256	39	9	38	10	107

（資料：中央公民館）

注：令和6年度まで利用団体別に統計を公表しておりましたが、システム改修に伴い、令和7年度より部屋別に変更いたしました。

14. 年度別図書館利用状況

年度	区分		総数	個人	団体
令和 7	貸出冊数	計	324,291	320,476	3,815
		本館	299,937	296,986	2,951
		分館	24,354	23,490	864
	利用者数	計	150,193	149,038	1,155
		本館	138,239	137,229	1,010
		分館	11,954	11,809	145
6	貸出冊数	計	338,948	335,791	3,157
		本館	315,909	313,719	2,190
		分館	23,039	22,072	967
	利用者数	計	145,975	145,210	765
		本館	135,753	135,289	464
		分館	10,222	9,921	301
5	貸出冊数	計	350,261	347,152	3,109
		本館	326,649	323,947	2,702
		分館	23,612	23,205	407
	利用者数	計	131,707	131,133	574
		本館	121,905	121,372	533
		分館	9,802	9,761	41
4	貸出冊数	計	360,830	357,961	2,869
		本館	337,453	335,226	2,227
		分館	23,377	22,735	642
	利用者数	計	127,696	127,221	475
		本館	118,100	117,686	414
		分館	9,596	9,535	61
3	貸出冊数	計	381,731	378,857	2,874
		本館	365,444	363,086	2,358
		分館	16,287	15,771	516
	利用者数	計	126,332	125,804	528
		本館	119,259	118,813	446
		分館	7,073	6,991	82

(資料：中央図書館)

15. 年度別文化会館施設利用状況

		ホール	ミニホール	音楽スタジオ	会議室 1	会議室 2	展示室	多目的室	合計
令和 7	利用可能単位数	909	909	909	909	909	909	729	6,183
	利用単位数	562	739	829	504	472	157	729	3,992
	利用人数	29,963	12,187	1,633	2,836	2,069	1,896	3,574	54,158
	利用率	62%	81%	91%	55%	52%	17%	100%	65%
6	利用可能単位数	906	906	906	906	906	906	735	6,171
	利用単位数	522	699	826	438	420	90	732	3,727
	利用人数	28,282	9,581	1,627	2,777	1,956	1,947	3,405	49,575
	利用率	58%	77%	91%	48%	46%	10%	100%	60%
5	利用可能単位数	831	912	912	912	912	912	720	6,111
	利用単位数	570	753	826	488	497	164	714	4,012
	利用人数	29,437	8,760	1,563	2,602	1,951	1,700	2,657	48,670
	利用率	69%	83%	91%	54%	54%	18%	99%	66%

(資料：文化・スポーツ推進課)

16. 年度別総合体育館施設利用状況

		フィットネス	アリーナ	多目的室	武道場	研修室	会議室1	会議室2	合計
令和7	利用可能単位数	-	5,355	1,785	1,785	1,785	1,785	1,785	14,280
	利用単位数	(357日)	2,888	1,710	1,386	1,080	591	650	8,305
	利用人数	108,204	41,671	5,854	13,434	14,184	5,163	6,194	194,704
	利用率		54%	96%	78%	61%	33%	36%	58%
6	利用可能単位数	-	5,325	1,775	1,775	1,775	1,775	1,775	14,200
	利用単位数	(355日)	4,703	1,703	1,437	1,075	406	572	9,896
	利用人数	107,777	43,672	6,062	15,239	14,757	5,025	6,515	199,047
	利用率		88%	96%	81%	61%	23%	32%	70%
5	利用可能単位数	-	5,250	1,785	1,785	1,785	1,785	1,785	14,175
	利用単位数	(357日)	4,412	1,740	1,435	1,150	468	623	9,828
	利用人数	103,626	42,045	6,700	16,157	14,758	4,977	6,241	194,504
	利用率	(290人/日)	84%	97%	80%	64%	26%	35%	69%

(資料：文化・スポーツ推進課)

17. 年度別運動場等施設利用状況

		グラウンド	テニスコート	竹間沢テニスコート	多目的広場	弓道場	合計
令和7	利用可能単位数	4,472	14,265	-	1,246	14,994	34,977
	利用単位数	1,961	9,545	-	139	-	11,645
	利用人数	49,799	34,294	-	7,645	4,267	96,005
	利用率	44%	67%	-	11%	-	33%
6	利用可能単位数	4,334	13,991	6,292	1,268	14,910	40,795
	利用単位数	1,901	8,941	1,144	209	-	12,195
	利用人数	41,337	31,771	3,885	7,299	4,177	88,469
	利用率	44%	64%	18%	16%	-	30%
5	利用可能単位数	4,138	13,633	6,261	1,296	14,952	40,280
	利用単位数	1,679	7,925	1,419	269	-	11,292
	利用人数	35,867	28,559	4,482	6,779	4,524	80,211
	利用率	41%	58%	23%	21%	-	28%

注：合計は弓道場を除く

(資料：文化・スポーツ推進課)

注：竹間沢テニスコートは令和7年3月31日で供用停止

DATA07

社会福祉

1. 生活保護状況

(各年12月末現在)						
年次	延世帯数	延人員 (人)	保護費計 (円)	対前年度比 (%)	1人当たり給付額 (円)	
令和7	4,545	6,159	333,128,340	100.3	54,088	
6	4,393	6,164	332,262,240	102.4	53,904	
5	4,271	5,869	324,334,158	103.3	55,262	
4	4,120	5,579	313,992,685	104.0	56,281	
3	3,948	5,373	301,937,246	96.4	56,195	
2	4,031	5,443	313,362,728	99.4	57,572	
元	4,047	5,575	315,363,983	98.8	56,568	
平成30	3,968	5,605	319,039,660	97.4	56,921	
29	3,810	5,620	327,429,213	96.5	58,261	
28	3,825	5,761	339,251,942	91.2	58,888	
27	4,005	6,285	372,180,991	95.9	59,217	
26	3,942	6,444	388,242,343	101.7	60,249	
25	3,807	6,190	381,660,191	96.4	61,658	
24	3,736	6,114	395,709,284	106.1	64,722	
23	3,396	5,491	372,884,890	101.2	67,908	
22	2,967	4,712	368,620,835	117.7	78,230	
21	2,426	3,983	313,055,060	128.8	78,598	
20	2,169	3,539	243,138,960	100.5	68,703	
19	2,045	3,499	241,844,457	126.9	69,118	
18	1,910	3,323	190,563,192	111.6	57,347	
17	1,714	2,914	170,696,461	102.5	58,578	
16	1,572	2,592	166,566,170	105.0	64,262	

注：保護費は、平成22年度までは口座振込分を含まず
平成23年度以降は口座振り込み分を含む

(資料：福祉課)

2. 国民健康保険の加入率

年度		令和6年	令和5年	令和4年	令和3年	令和2年	令和元年
人口(人)	人口(人)	37,363	37,370	37,654	37,848	38,063	38,198
	世帯数	17,213	16,977	16,903	16,757	16,699	16,608
被保険者	人数(B)	6,455	6,697	7,123	7,664	7,981	8,309
	世帯数	4,352	4,482	4,663	4,944	5,114	5,228
加入率(%)	被保険者	17.3	17.9	18.9	20.2	21.0	21.8
	世帯数	25.3	26.4	27.6	29.5	30.6	31.5
保険税調定		781,649,377	799,755,892	848,550,800	876,339,876	919,069,045	953,806,724
1人当たり	調定	121,092	119,420	119,128	114,345	115,157	114,792
1世帯当たり	調定	179,607	178,437	181,975	177,253	179,716	182,442

(資料：住民課)

3. 国民健康保険の給付状況

年度		令和6年	令和5年	令和4年	令和3年	令和2年	令和元年
療養 諸費	件数	108,767	115,690	119,612	123,141	115,839	133,282
	費用額 (A)	2,603,293,645	2,759,617,067	2,799,296,313	3,003,556,639	2,667,080,829	2,884,229,067
	保険者負担分 (D)	1,915,988,729	2,030,251,034	2,072,470,261	2,219,306,102	1,962,118,843	2,119,835,832
	一部負担金	589,248,015	618,971,452	621,026,914	683,242,260	607,836,418	663,589,300
	他法負担分	98,056,901	110,394,581	105,799,138	101,008,277	97,125,568	100,803,935
	1件当たり費用額	23,935	23,854	23,403	24,391	23,024	21,640
	1人当たり費用額 (C)	403,299	412,068	392,994	391,905	334,179	347,121
	1人当たり保険者負担額 (E)	296,822	303,158	290,955	289,575	245,849	255,125
その他 保険 給付額	出産育児一時金	7,488,000	7,248,000	7,477,520	5,040,000	7,560,000	7,140,000
	葬祭費	2,050,000	2,700,000	2,300,000	2,600,000	2,750,000	2,950,000
	高額療養費	315,132,881	323,834,950	308,138,010	333,401,382	295,163,833	310,299,655

注) 1人当たり費用額の算出式: (A) / (B) = (C)
1人当たり保険者負担額の算出式: (D) / (B) = (E)

(資料: 住民課)

4. 介護保険の給付状況

(単位: 円)

年度		令和6年	令和5年	令和4年	令和3年	令和2年	令和元年
件数	居宅介護サービス	37,426	33,481	32,730	32,286	31,183	30,184
	施設介護サービス	3,364	3,378	3,404	3,191	3,077	2,957
	地域密着型サービス	1,382	1,088	996	1,201	1,343	1,469
回数	居宅介護サービス	401,714	371,869	358,922	351,692	348,879	332,627
	施設介護サービス	96,472	96,532	96,937	92,334	87,790	84,361
	地域密着型サービス	27,064	21,284	18,769	20,671	22,750	24,054
保険者 負担分	居宅介護サービス	1,306,796,324	1,207,897,175	1,151,197,167	1,089,822,962	1,052,345,487	1,034,747,300
	施設介護サービス	966,648,836	947,513,430	932,475,822	877,988,753	822,064,120	781,609,819
	地域密着型サービス	286,976,934	209,033,091	183,244,233	200,831,617	217,117,210	218,287,691
一件当たり 保険者 負担額	居宅介護サービス	34,917	36,077	35,173	33,755	33,747	34,281
	施設介護サービス	287,351	280,495	273,935	275,145	267,164	264,325
	地域密着型サービス	207,653	192,126	183,980	167,220	161,666	148,596
1回当たり 保険者 負担額	居宅介護サービス	3,253	3,248	3,207	3,099	3,016	3,111
	施設介護サービス	10,020	9,816	9,619	9,509	9,364	9,265
	地域密着型サービス	10,604	9,821	9,763	9,716	9,544	9,075

(資料: 健康増進課)

5. 国民年金の加入状況

年度		令和6年	令和5年	令和4年	令和3年	令和2年	令和元年
被保険者数 (人)	総数	6,616	6,816	6,998	7,210	7,247	7,273
	1号強制	4,281	4,296	4,328	4,435	4,403	4,363
	1号任意	64	58	62	57	58	57
	3号	2,271	2,462	2,608	2,718	2,786	2,853
免除 被保険者数 (人)	総数	1,619	1,611	1,626	1,675	1,686	1,624
	法免	342	353	342	347	340	325
	申免	1,277	1,258	1,284	1,328	1,346	1,299

(資料:住民課)

6. 国民年金の受給状況

(単位:円)

年度	令和6年	令和5年	令和4年	令和3年	令和2年	令和元年
総額	10,698	10,662	10,765	10,812	10,803	10,717
	7,465,749,767	7,217,842,786	7,134,050,231	7,186,161,231	7,170,482,883	7,091,091,943
老齢年金	11	16	24	30	40	48
	5,142,601	7,916,728	11,595,809	14,133,701	18,410,945	21,682,458
通算老齢年金	14	17	24	29	37	44
	2,646,610	3,156,394	4,679,560	5,526,068	6,851,314	8,133,888
老齢基礎年金	10,121	10,103	10,183	10,216	10,201	10,104
	6,967,682,548	6,752,988,812	6,666,935,914	6,712,456,110	6,700,561,568	6,623,080,322
障害年金	2	2	2	3	5	5
	2,034,250	1,981,500	1,944,500	2,928,375	4,885,625	4,875,625
障害基礎年金	215	202	205	199	192	190
	192,482,150	174,555,050	173,464,050	167,910,850	162,294,500	159,534,775
障害基礎年金 (30条4)	256	246	234	235	224	224
	232,943,975	219,151,350	204,647,000	205,853,150	197,328,675	196,401,475
遺族基礎年金	77	73	89	95	99	97
	62,019,802	56,728,098	68,886,597	75,024,003	77,818,896	75,494,400
寡婦年金	2	3	4	5	5	5
	797,831	1,364,854	1,896,801	2,328,974	2,331,360	1,889,000
老齢福祉年金	-	-	-	-	-	-
	-	-	-	-	-	-

注:上段の数値は、件数を示す

(資料:住民課)

7. 身体障害者手帳所持者数の推移

(各年3月末現在、単位:人)

年次	総数	視覚障害者	聴覚障害者	音声・言語	肢体不自由	内部障害者
令和7	1,028	74	84	15	478	377
6	1,028	74	84	15	478	377
5	1,024	69	80	14	496	365
4	1,038	65	86	10	525	352
3	1,032	61	81	10	530	350
2	1,054	60	75	9	553	357
元	1,057	59	77	10	566	345
平成30	1,072	59	78	10	594	331
29	1,092	68	79	10	608	327
28	1,089	71	78	11	612	317
27	1,134	75	77	9	647	326
26	1,054	72	73	8	600	301
25	1,073	74	68	9	623	299
24	1,043	71	62	9	609	292
23	1,079	79	69	10	621	300
22	1,021	84	69	10	590	268

(資料:福祉課)

8. ふれあいセンター利用状況

(単位:人)

年度	利用者				巡回バス利用者	一日平均
	総数	団体		個人		
		団体数	人数			
令和 7	15,301	177	4,865	10,436	3,986	54
6	13,966	175	4,501	9,465	3,832	49
5	11,864	194	3,857	8,007	3,419	41
4	8,648	192	2,701	5,947	2,114	30
3	5,653	192	936	4,717	647	24
2	3,991	153	374	3,617	344	20
元	16,252	174	4,830	11,422	5,169	62
平成30	17,935	163	5,442	12,493	5,897	63
29	13,599	190	5,498	8,101	5,742	48
28	11,107	164	5,798	5,309	7,290	39
27	10,827	137	5,729	5,098	7,735	39
26	11,250	211	5,925	5,325	8,598	39
25	13,321	195	5,770	7,551	9,346	46
24	11,927	183	5,222	6,705	8,216	44
23	11,736	182	4,692	7,044	7,783	44
22	13,464	150	5,255	8,209	8,732	49

注：巡回バス利用者数は、バス利用者のうち
巡回バスを利用した人数を示す。

(資料：ふれあいセンター)

9. 住民相談件数

年度	4月	5月	6月	7月	8月	9月	10月	11月	12月	1月	2月	3月	計
令和 7	10	10	11	12	10	8	10	10	11	10	9	12	123
6	9	11	11	9	10	10	8	9	8	9	12	10	116
5	9	12	10	10	10	11	11	12	11	10	12	11	129
4	10	10	7	10	6	7	11	9	6	9	11	9	105
3	10	11	11	9	12	9	11	11	11	12	9	12	128
2	11	6	10	10	12	11	14	10	10	9	12	12	127
元	11	10	12	10	12	12	11	10	7	12	11	11	129
平成30	12	5	12	10	14	12	12	9	10	10	10	10	126
29	9	11	11	10	11	12	10	10	11	7	12	11	125
28	14	9	12	9	11	11	18	11	11	9	8	11	134
27	10	10	12	9	11	10	11	11	11	12	9	12	128
26	10	11	11	10	10	11	13	9	10	9	8	10	122
25	8	10	12	8	9	8	8	7	11	12	11	11	115
24	11	10	10	9	9	10	10	9	11	10	10	8	117

(資料：総務課)

10. 学童保育室別児童数

(各年度3月1日現在、単位：人)

年度	藤久保学童保育室							北永井学童保育室						
	計	1年	2年	3年	4年	5年	6年	計	1年	2年	3年	4年	5年	6年
令和7	157	57	40	35	18	4	3	62	23	10	16	12	1	-
6	143	43	47	32	9	8	4	53	11	18	14	4	5	1
5	124	50	34	19	14	7	-	58	17	18	11	8	2	2
4	119	38	28	26	20	2	5	67	22	18	13	6	7	1

年度	唐沢学童保育室							竹間沢学童保育室						
	計	1年	2年	3年	4年	5年	6年	計	1年	2年	3年	4年	5年	6年
令和7	79	29	18	18	9	5	-	46	16	14	5	7	4	-
6	61	16	21	17	6	-	1	48	14	15	9	7	2	1
5	65	23	22	11	5	3	1	46	16	13	11	4	1	1
4	68	25	15	19	4	4	1	46	14	17	7	2	4	2

年度	上富学童保育室						
	計	1年	2年	3年	4年	5年	6年
令和7	19	1	6	4	3	4	1
6	18	5	4	3	5	1	-
5	15	4	3	6	1	1	-
4	14	2	5	3	3	1	-

(資料：こども支援課)

11. 児童館別利用状況

(各年度：利用延人数)

年度	藤久保児童館				
	計	幼児	小学生	中高生	大人
令和7	17,354	2,387	10,572	375	4,020
6	16,530	2,301	10,677	481	3,071
5	13,324	2,688	7,282	175	3,179
4	12,666	2,711	6,020	207	3,728

年度	北永井児童館				
	計	幼児	小学生	中高生	大人
令和7	13,710	1,133	9,702	798	2,077
6	14,342	1,305	10,303	845	1,889
5	14,829	1,352	10,869	575	2,033
4	8,252	889	5,690	336	1,337

年度	竹間沢児童館				
	計	幼児	小学生	中高生	大人
令和7	16,679	3,111	9,319	715	3,534
6	14,386	2,883	7,748	597	3,158
5	16,424	3,069	9,246	749	3,360
4	11,691	2,199	6,807	275	2,410

(資料：こども支援課)

DATA08

保健衛生

1. 3歳児の健康診断状況

(単位:人)

年度	対象者	受診者数	受診率 (%)	身体的要注意者	精神的要注意者	身体・精神両面要注意者
令和 7	199	188	94.5	27	8	4
6	229	226	98.7	27	8	3
5	242	228	94.2	19	11	1
4	246	237	96.3	14	5	-
3	245	231	94.3	8	13	-
2	277	267	96.4	15	4	-
元	257	238	92.6	12	1	1
平成30	311	306	98.4	24	1	-
29	272	240	88.2	14	2	-
28	291	260	89.3	21	6	-
27	326	302	92.6	22	-	-
26	337	304	90.2	47	-	-
25	329	287	87.2	18	0	-
24	338	308	91.1	57	0	-

(資料:こども支援課)

2. 1歳6か月児健康診断状況

(単位:人)

年度	対象者	受診者数	受診率 (%)	身体的要注意者	精神的要注意者	身体・精神両面要注意者
令和 7	211	206	97.6	5	1	-
6	172	175	101.7	6	2	-
5	189	186	98.4	11	4	-
4	244	217	88.9	0	1	-
3	226	225	99.6	9	3	1
2	238	225	94.5	24	5	1
元	218	219	100.5	16	1	-
平成30	263	241	91.6	28	6	2
29	236	232	98.3	1	-	1
28	302	290	96.0	29	1	2
27	251	225	89.6	21	-	-
26	288	265	92.0	45	-	-
25	305	299	98.0	41	-	-
24	325	305	93.8	72	-	-

(資料:こども支援課)

3. 特定健康診査実施状況（国民健康保険加入者） （単位：人）

年度	対象者	受診者数	受診率	受診者数内訳		
				情報提供	動機付け支援	積極的支援
令和6	4,385	1,942	44.3%	1,712	170	60
5	4,695	2,054	43.7%	1,798	185	71
4	5,046	2,149	42.6%	1,890	202	57
3	5,453	2,265	41.5%	2,014	203	48
2	5,790	2,326	40.2%	2,051	224	51

（資料：住民課）

4. 胃がん検診実施状況 （単位：人）

年度	対象者	受診者	受診率	要精密検査
令和7	24,446	370	1.5%	5
6	24,495	377	1.5%	7
5	24,431	361	1.5%	7
4	24,470	370	1.5%	10
3	23,827	177	0.7%	11
2	23,922	175	0.7%	3
元	24,320	188	0.8%	8
平成30	24,149	395	1.6%	15
29	23,982	428	1.8%	16

（資料：健康増進課）

5. 子宮がん検診実施状況 （単位：人）

年度	対象者	受診者	受診率	要精密検査
令和7	15,952	840	5.3%	17
6	15,972	786	4.9%	17
5	15,925	873	5.5%	7
4	15,888	861	5.4%	11
3	15,881	927	5.8%	20
2	15,676	910	5.8%	12
元	15,714	1,010	6.4%	20
平成30	15,792	1,003	6.4%	9
29	15,768	1,511	9.6%	28

（資料：健康増進課）

6. 乳がん検診実施状況 (単位:人)

年度	対象者	受診者	受診率	要精密検査
令和 7	12,627	654	5.2%	28
6	12,622	644	5.1%	35
5	12,562	744	5.9%	46
4	12,549	603	4.8%	38
3	12,539	725	5.8%	74
2	12,478	604	4.8%	29
元	12,415	550	4.4%	38
平成30	12,297	517	4.2%	31
29	12,199	803	6.6%	55

(資料:健康増進課)

7. 肺がん検診実施状況 (単位:人)

年度	対象者	受診者	受診率	要精密検査
令和 7	24,446	4,206	17.2%	180
6	24,495	4,249	17.3%	211
5	24,431	4,194	17.2%	201
4	24,470	4,361	17.8%	209
3	24,446	4,447	18.2%	182
2	24,391	4,327	17.7%	184
元	24,320	4,549	18.7%	108
平成30	24,149	4,670	19.3%	251
29	23,982	4,604	19.2%	198

(資料:健康増進課)

8. 大腸がん検診実施状況 (単位:人)

年度	対象者	受診者	受診率	要精密検査
令和 7	24,446	3,452	14.1%	345
6	24,495	3,522	14.4%	443
5	24,431	3,491	14.3%	389
4	24,470	3,651	14.9%	393
3	24,446	3,678	15.0%	449
2	24,391	3,627	14.9%	458
元	24,320	3,811	15.7%	485
平成30	24,149	3,836	15.9%	438
29	23,982	3,863	16.1%	456

(資料:健康増進課)

9. 死亡原因及び死亡数

(各年8月31日現在)

死因	令和5年	令和4年	令和3年	令和2年	令和元年	平成30年
死亡総数	449	432	436	369	378	353
感染症及び寄生虫症	5	10	7	11	3	5
腸管感染症	-	3	-	1	-	1
結核	-	-	-	-	1	-
呼吸器結核	-	-	-	-	-	-
その他の結核	-	-	-	-	1	-
敗血症	5	7	4	6	-	3
ウイルス性肝炎	-	-	1	1	1	-
B型ウイルス性肝炎	-	-	-	-	-	-
C型ウイルス性肝炎	-	-	-	-	1	-
その他のウイルス性肝炎	-	-	-	1	-	-
ヒト免疫不全ウイルス[HIV]病	-	-	-	-	-	-
その他の感染症及び寄生虫症	-	-	2	3	1	1
新生物	118	122	115	98	125	101
悪性新生物	115	118	105	96	122	99
口唇、口腔及び咽頭の悪性新生物	2	2	1	-	3	1
食道の悪性新生物	2	4	1	7	3	3
胃の悪性新生物	18	16	14	12	18	11
結腸の悪性新生物	12	14	13	3	10	13
直腸S状結腸移行部及び直腸の悪性新生物	5	3	6	4	5	5
肝及び肝内胆管の悪性新生物	4	6	7	7	6	7
胆のう及びその他の胆道の悪性新生物	6	2	4	2	4	4
膵の悪性新生物	12	8	15	14	15	7
喉頭の悪性新生物	-	-	-	1	-	-
気管、気管支及び肺の悪性新生物	20	25	20	21	30	20
皮膚の悪性新生物	-	1	-	-	-	1
乳房の悪性新生物	6	4	6	2	2	3
子宮の悪性新生物	1	2	-	2	1	3
卵巣の悪性新生物	1	1	1	-	1	1
前立腺の悪性新生物	3	4	2	4	9	7
膀胱の悪性新生物	2	3	1	4	-	-
中枢神経系の悪性新生物	-	-	1	-	-	1
悪性リンパ腫	2	5	3	5	5	6
白血病	6	1	3	1	3	1
その他のリンパ組織、造血組織及び関連組織の悪性新生物	-	2	1	1	-	-
その他の悪性新生物	13	15	6	6	7	5
その他の新生物	3	4	10	2	3	2
中枢神経系のその他の新生物	1	2	1	1	-	-
中枢神経系を除くその他の新生物	2	2	9	1	3	2
血液及び造血器の疾患並びに免疫機構の障害	3	3	4	3	3	2
貧血	2	1	2	3	2	1
その他の血液及び造血器の疾患並びに免疫機構の障害	1	2	2	-	1	1
内分泌、栄養及び代謝疾患	12	13	9	4	10	7
糖尿病	6	6	7	2	8	5
その他の内分泌、栄養及び代謝疾患	6	7	2	2	2	2
精神及び行動の障害	14	6	6	4	5	5
血管性及び詳細不明の認知症	14	4	6	4	4	5
その他の精神及び行動の障害	-	2	-	-	1	-
神経系の疾患	24	17	22	12	20	9
髄膜炎	-	-	-	-	-	-
脊髄性筋萎縮症及び関連症候群	1	1	1	-	1	1
パーキンソン病	6	5	6	4	4	3
アルツハイマー病	14	7	7	7	11	1
その他の神経系の疾患	3	4	8	1	4	4
眼及び付属器の疾患	-	-	-	-	-	-
耳及び乳様突起の疾患	-	-	-	-	-	-
循環器系の疾患	119	105	102	99	101	101
高血圧性疾患	10	7	4	7	1	4
高血圧性心疾患及び心腎疾患	3	1	-	3	-	3
その他の高血圧性疾患	7	6	4	4	1	1
心疾患(高血圧性を除く)	84	64	64	64	66	62
慢性リウマチ性心疾患	1	-	1	-	2	-
急性心筋梗塞	9	5	11	10	3	8
その他の虚血性心疾患	12	16	13	24	22	25
慢性非リウマチ性心内膜疾患	6	2	1	3	4	3
心筋症	1	-	-	1	-	1
不整脈及び伝導障害	9	10	9	3	7	6
心不全	44	31	27	22	28	18
その他の心疾患	2	-	2	1	-	1
脳血管疾患	21	32	28	22	29	32
くも膜下出血	3	1	6	3	7	3
脳内出血	7	8	9	5	7	14
脳梗塞	10	22	13	14	15	14
その他の脳血管疾患	1	1	-	-	-	1
大動脈瘤及び解離	1	2	4	5	5	3
その他の循環器系の疾患	3	-	2	1	-	-

呼吸器系の疾患	63	63	69	66	63	56
インフルエンザ	-	-	-	1	-	1
肺炎	35	38	42	42	48	42
急性気管支炎	-	-	-	-	-	-
慢性閉塞性肺疾患	5	2	2	4	2	1
喘息	-	-	1	-	-	2
その他の呼吸器系の疾患	23	23	24	19	13	10
誤嚥性肺炎	12	9	12	9	6	2
間質性肺疾患	7	8	6	5	5	4
その他の呼吸器系の疾患	4	6	6	5	2	4
消化器系の疾患	10	14	20	10	10	10
胃潰瘍及び十二指腸潰瘍	-	-	1	1	-	1
ヘルニア及び腸閉塞	4	2	3	-	1	2
肝疾患	2	1	8	2	3	3
肝硬変(アルコール性を除く)	2	-	5	1	2	1
その他の肝疾患	-	1	3	1	1	2
その他の消化器系の疾患	4	11	8	7	6	4
皮膚及び皮下組織の疾患	-	1	1	-	-	-
筋骨格系及び結合組織の疾患	-	3	2	3	3	1
腎尿路生殖器系の疾患	8	11	12	14	5	12
糸球体疾患及び腎尿細管間質性疾患	-	1	1	1	-	2
腎不全	2	7	6	9	4	10
急性腎不全	2	1	1	-	-	4
慢性腎不全	-	4	5	8	3	5
詳細不明の腎不全	-	2	1	1	1	1
その他の腎尿路生殖器系の疾患	6	3	5	4	1	-
妊娠・分娩及び産じょく	-	-	-	-	-	-
周産期に発生した病態	-	1	-	-	-	-
妊娠期間及び胎児発育に関連する障害	-	-	-	-	-	-
出産外傷	-	-	-	-	-	-
周産期に特異的な呼吸障害及び心血管障害	-	1	-	-	-	-
周産期に特異的な感染症	-	-	-	-	-	-
胎児及び新生児の出血性障害及び血液障害	-	-	-	-	-	-
その他の周産期に発生した病態	-	-	-	-	-	-
先天奇形、変形及び染色体異常	-	-	1	-	-	1
神経系の先天奇形	-	-	-	-	-	-
循環器系の先天奇形	-	-	-	-	-	-
心臓の先天奇形	-	-	-	-	-	-
その他の循環器系の先天奇形	-	-	-	-	-	-
消化器系の先天奇形	-	-	-	-	-	-
その他の先天奇形及び変形	-	-	-	-	-	-
染色体異常、他に分類されないもの	-	-	1	-	-	1
症状、徴候及び異常臨床所見・異常検査所見で他に分類されないもの	38	37	36	26	17	28
老衰	31	24	25	18	11	11
乳幼児突然死症候群	-	-	-	8	-	-
その他の症状・徴候及び異常臨床所見・異常検査所見で他に分類されないもの	7	13	11	8	6	17
傷病及び死亡の外因	19	16	25	18	13	15
不慮の事故	9	11	17	7	9	6
交通事故	1	-	1	1	3	2
転倒・転落・墜落	6	8	5	2	1	2
不慮の溺死及び溺水	-	-	-	-	-	-
不慮の窒息	2	1	4	-	2	1
煙、火及び火炎への曝露	-	-	3	1	-	1
有害物質による不慮の中毒及び有害物質への曝露	-	-	-	1	1	-
その他の不慮の事故	-	2	4	2	2	-
自殺	8	4	5	11	2	7
他殺	-	-	-	-	-	-
その他の外因	2	1	3	-	2	2
特殊目的用コード	16	10	5	1	-	-
重症急性呼吸器症候群〔SARS〕	-	-	-	-	-	-
その他の特殊目的用コード	16	10	5	1	-	-

※「管轄保健所年報」より出典

(資料:管轄保健所)

10. 医療施設

(各年12月末現在)

年次	病院		診療所			歯科 診療所	あんま・マッサージ 指圧所	施設所 (整骨院等)
	施設数	病床数	施設数	病床数	有床診療所			
令和7	5	1,105	14	-	-	10		21
6	5	1,105	14	-	-	10		21
5	5	1,105	14	-	-	10		23
4	5	1,110	14	-	-	11	21	
3	5	1,110	14	-	-	11	20	
2	5	1,110	14	-	-	11	7	11
元	4	1,072	15	10	1	11	8	11
平成30	4	1,060	15	-	-	11	6	11
29	4	1,025	15	-	-	11	6	11
28	4	1,026	15	-	-	11	5	11
27	4	1,025	16	-	-	12	8	12
26	4	1,025	16	2	1	12	9	13
25	4	1,025	16	2	1	12	8	12
24	4	1,025	17	2	1	12	8	11
23	4	1,025	17	2	1	12	7	11
22	4	1,025	17	2	1	12	7	10

※令和3年からあんま・マッサージ指圧所、施術所(整骨院等)は (資料:管轄保健所) 施設所として合算し報告

11. 公害の苦情申立件数

年度	総数	大気汚染	水質汚濁	騒音	振動	悪臭	地盤沈下	土壌汚染	その他
令和7	56	6	1	9	-	8	-	-	32
6	101	6	2	15	3	5	-	2	68
5	76	7	2	17	3	5	-	-	42
4	79	7	2	7	4	6	-	-	53
3	64	7	1	10	-	4	-	-	42
2	100	7	1	8	1	5	1	-	77
元	102	8	3	13	2	8	-	-	68
平成30	139	8	2	7	1	5	-	-	116
29	116	8	-	2	-	2	-	-	104
28	116	8	-	7	3	6	-	-	92
27	118	12	1	10	5	7	-	-	83
26	37	12	4	7	5	9	-	-	-
25	33	9	1	10	2	10	1	-	-
24	57	10	-	2	1	5	-	-	39
23	64	9	1	2	-	7	-	-	45
22	110	11	3	6	1	6	-	-	83

(資料:環境課)

12. ごみ収集状況

年度		令和7年度	令和6年度	令和5年度	令和4年度	令和3年度	令和2年度	令和元年度
総人口(人)		37,137	37,363	37,370	37,654	37,848	38,063	38,198
全世帯(戸)		17,342	17,213	16,977	16,903	16,757	16,699	16,608
収集世帯		17,342	17,213	16,977	16,903	16,757	16,699	16,608
収集率(%)		100	100	100	100	100	100	100
可燃ごみ (kg)	一般家庭	4,929,020	5,329,340	5,394,130	5,621,030	5,803,940	5,938,060	5,951,890
	事業用	3,400,140	3,460,850	3,598,320	3,564,030	3,512,120	3,436,920	3,639,890
可燃ごみ (一般家庭) (kg)	1日あたり 排出量	13,504	14,601	14,738	15,400	15,901	16,269	16,262
	1世帯年間 排出量	284	310	318	333	346	356	358
不燃ごみ(一般家庭) (kg)		2,628,040	2,381,420	2,434,810	2,526,410	2,677,610	2,752,800	2,696,710

注：総世帯数、総人口(外国人含む)は、各年3月31日現在
可燃ごみ以外は不燃ごみ扱いとしている。

(資料：環境課)

DATA09

運輸

1. 自動車登録台数

(各年3月31日現在、単位：台)

年次	総数	乗合	乗用	貨物	特殊	軽自動車	小型二輪	原付自転車
令和 7	30,330	184	12,240	4,561	1,424	9,209	539	2,173
6	30,288	184	12,240	4,561	1,424	9,152	542	2,185
5	30,244	186	12,352	4,511	1,414	9,070	533	2,178
4	29,909	186	12,087	4,489	1,469	8,954	512	2,212
3	29,995	194	12,200	4,387	1,491	9,063	476	2,184
2	29,631	199	12,217	4,347	1,489	8,684	483	2,212
元	29,505	202	12,218	4,352	1,499	8,538	474	2,222
平成30	29,596	209	12,394	4,407	1,471	8,393	450	2,272
29	29,337	209	12,555	4,341	1,425	8,039	442	2,326
28	28,570	207	11,950	4,257	1,361	7,975	442	2,378
27	28,215	192	11,805	4,181	1,304	7,860	447	2,426
26	27,808	164	12,030	4,008	1,212	7,472	446	2,476
25	27,611	165	12,170	3,860	1,189	7,242	455	2,530

注：軽自動車、小型二輪は、4月1日現在のものである。(資料：関東運輸局埼玉運輸支局・税務課)
原付自転車は、4月課税台数である。

DATA10

建設・上下水道

1. 町道路の状況

年度	実延長 (km)	改良済延長 (km)	改良率 (%)	舗装済延長 (km)	道路面積 (㎡)	舗装率 (%)
令和6	250.0	113.7	45.48	136.5	1,135,066	54.60
5	249.0	112.7	45.26	135.6	1,125,883	54.46
4	249.1	112.9	45.32	136.2	1,125,798	54.68
3	247.9	112.0	45.18	135.7	1,119,693	54.74
2	249.0	112.1	45.02	135.9	1,117,955	54.58
元	250.1	110.3	44.10	135.2	1,115,521	54.06
平成30	248.8	108.2	43.49	133.4	1,103,381	53.62
29	243.2	102.7	42.23	127.6	1,068,350	52.47
28	243.0	102.0	41.98	127.4	1,065,937	52.43
27	241.8	101.2	41.85	126.6	1,061,109	52.36
26	241.9	101.0	41.75	126.3	1,069,883	52.21
25	241.1	100.1	41.52	125.4	1,064,456	52.01
24	241.8	99.9	41.32	125.1	1,063,937	51.74
23	241.0	99.1	41.12	124.4	1,057,881	51.62
22	240.5	98.3	40.87	123.2	1,048,317	51.23
21	239.8	97.5	40.66	122.8	1,043,100	51.21
20	239.9	97.1	40.48	122.6	1,042,748	51.10
19	237.6	94.3	39.69	119.8	1,014,510	50.42
18	234.1	90.5	38.66	115.7	988,740	49.42
17	233.3	89.0	38.15	114.5	980,127	49.08
16	232.3	86.7	37.32	113.0	971,310	48.64

(資料:道路交通課)

2. 用途別建築確認申請件数の推移

用途	令和 6年度	5年度	4年度	3年度	2年度	元年度	平成 30年度	29年度	28年度
総数	154	171	128	192	162	166	134	201	275
増築	10	16	17	21	17	23	17	10	25
専用住宅	122	143	99	140	121	120	96	166	212
共同住宅	-	2	1	1	-	4	2	4	2
併用住宅	-	2	1	1	3	1	1	2	2
長屋	7	-	-	2	-	2	-	5	7
店舗	2	3	-	4	-	2	2	8	7
工場	2	1	2	4	8	2	4	1	5
事務所	1	1	1	-	1	1	4	1	6
寄宿舍	1	1	-	-	-	-	-	-	1
倉庫	7	1	3	10	6	9	6	1	4
物置	-	-	-	-	-	-	-	-	-
車庫	1	1	2	3	-	-	-	-	-
官公庁	-	-	-	-	-	-	-	-	-
その他	1	-	2	6	6	2	2	3	4

(資料:都市計画課)

3. 年度別上水道使用量

(各年3月31日現在)

年度	給水戸数	給水人口 (人)	給水 普及率 (%)	1人1日 当たり平均 配水量 (ℓ)	1人1日 当たり平均 給水量 (ℓ)	1戸当たり 1ヵ月平均 料金 (円)	年間配水量 (m ³)	年間給水量 (m ³)	年間使用料金 (千円)
令和6	17,171	37,213	99.6	355	346	3,356	4,830,947	4,706,314	691,437
5	16,923	37,223	99.6	361	351	3,151	4,915,891	4,781,697	639,878
4	16,908	37,507	99.6	363	355	3,194	4,973,227	4,855,160	648,044
3	16,831	37,693	99.6	373	368	3,386	5,131,833	5,063,071	683,846
2	16,766	37,871	99.5	384	372	3,365	5,311,544	5,148,743	676,985
元	16,636	38,017	99.5	379	366	3,491	5,269,169	5,093,441	696,843
平成30	16,486	38,273	99.9	390	374	3,634	5,446,067	5,220,086	719,002
29	16,435	38,244	99.9	394	376	3,668	5,505,930	5,244,674	723,435
28	16,335	38,252	99.8	396	376	3,713	5,524,221	5,247,713	727,788
27	16,020	38,164	99.8	397	376	3,768	5,542,433	5,248,365	724,405
26	15,807	38,062	99.5	396	372	3,735	5,498,025	5,170,410	708,502
25	15,664	38,107	99.7	394	369	3,453	5,478,153	5,126,236	649,079
24	15,623	38,275	99.6	395	372	3,490	5,523,691	5,190,254	654,246
23	15,519	38,443	99.6	394	369	3,504	5,537,716	5,186,702	652,494
22	15,495	38,623	99.6	393	372	3,536	5,540,078	5,247,320	657,444
21	15,313	38,318	99.8	396	369	3,528	5,536,873	5,166,526	648,253
20	15,075	37,917	99.8	409	387	3,799	5,655,012	5,353,823	687,248
19	14,769	37,521	99.8	429	401	4,021	5,897,642	5,504,774	712,686
18	14,588	37,155	99.8	433	406	4,098	5,869,681	5,511,412	717,449
17	14,299	36,868	99.8	435	412	4,223	5,851,540	5,543,388	724,579

(資料:上下水道課)

4. 公共下水道事業整備状況

年度	管路延長 (m)	累計 (m)	事業費 (千円)	事業認可 区域面積 (ha)	整備済面積 (ha)	普及率 (%)
令和 7	-	126,074.7	-	720.0	720.0	95.4
6	-	125,967.7	-	907.2	694.3	95.2
5	-	125,489.1	-	907.2	694.3	95.0
4	-	125,505.5	-	907.2	694.3	94.9
3	-	125,409.5	0	907.2	694.3	94.2
2	-	99,204.8	0	907.2	694.3	94.1
元	-	99,204.8	0	907.2	694.3	93.9
平成30	140.6	99,204.8	57,240	907.2	694.3	93.9
29	-	99,064.2	0	907.2	694.3	93.8
28	306.8	99,064.2	1,048	907.2	694.3	93.7
27	673.8	98,757.4	18,019	907.2	694.3	93.5
26	925.7	98,083.6	40,268	907.2	694.3	93.4
25	575.3	97,157.9	25,847	907.2	694.3	93.3
24	178.4	96,582.6	12,056	907.2	694.3	93.1
23	104.5	96,404.2	4,074	907.2	694.3	96.6
22	243.6	96,299.7	12,233	907.2	693.9	95.8
21	397.1	96,056.1	13,868	907.2	690.6	95.6
20	486.2	95,659.0	27,064	907.2	688.3	95.4
19	1,191.1	95,172.8	69,216	906.0	688.2	94.7
18	1,131.1	93,981.8	112,523	906.0	680.0	92.1
17	753.4	92,850.7	73,227	906.0	680.6	95.1
16	1,216.4	92,097.3	94,347	906.0	674.5	94.9

注：平成元年より特定環境保全公共下水道事業を含む。

(資料：上下水道課)

注：令和3年度より三芳町下水道事業管路管理延長分（受贈施設含む）を累計に含める。

注：令和7年度三芳公共下水道事業計画変更に伴い区域の見直しを行った。

DATA 11

消防・警察

1. 年次別火災発生件数

(各年12月末現在)

年次	火災発生件数					焼損棟数				焼損面積			り災数		死傷数		損害額 (千円)
	計	建物	林野	車両	その他	全焼	半焼	部分焼	ぼや	建物 (㎡)		林野 (a)	世帯	人員	死者	負傷者	
										床面積	表面積						
令 7	14	7	-	1	6	8	-	3	10	175	44	-	9	26	1	3	14,457
6	13	7	-	1	5	6	-	4	4	352	49	-	7	23	-	1	10,918
5	7	6	-	-	1	7	-	3	7	867	5	-	3	8	-	3	55,394
4	14	8	-	2	4	2	1	3	3	118	39	-	3	10	-	6	11,950
3	15	6	-	4	5	6	-	7	5	516	56	-	15	32	3	2	64,703
2	7	4	-	-	3	1	-	1	4	80	10	-	5	14	2	1	2,133
元	14	8	-	1	5	5	1	1	7	379	9	-	5	12	-	1	28,919
平30	20	11	-	3	6	-	3	8	8	736	-	-	26	69	1	-	58,330
29	17	11	-	-	6	7	1	6	4	44,639	-	-	9	28	-	3	10,807,953
28	6	3	-	1	2	-	-	-	3	3	-	-	1	2	-	1	11,795
27	16	11	-	3	2	3	2	2	6	317	-	-	4	11	-	-	92,588
26	17	10	-	0	7	-	-	-	8	35	-	-	3	11	-	-	4,356
25	18	10	-	2	6	2	0	2	6	360	-	-	8	28	-	3	25,113
24	11	6	-	1	4	1	-	5	-	939	-	-	2	4	-	1	57,879
23	20	9	-	5	6	5	1	9	4	758	-	-	12	28	1	3	69,924
22	12	8	-	1	3	-	2	4	4	75	-	-	3	8	-	1	24,226
21	13	5	-	6	2	2	1	2	7	201	-	-	2	6	-	1	22,772
20	10	5	-	4	1	3	2	2	1	902	-	-	3	6	-	3	81,124
19	12	7	-	4	1	1	1	2	3	344	-	-	5	18	-	5	44,582
18	17	8	-	3	6	1	1	3	3	113	-	-	9	24	-	2	8,881
17	16	8	-	3	5	-	1	2	5	46	-	-	1	1	-	2	14,456

注：令和元年より焼損面積の建物について、床面積と表面積を分けて記載。

(資料：入間東部地区事務組合)

2. 年次別・原因別火災発生件数

原因別	令和7年	6年	5年	4年	3年	2年	元年	平成30年	29年	28年
総数	14	13	7	14	15	7	14	20	17	6
焚火	1	-	-	1	1	1	2	-	-	-
たばこ	-	-	-	2	1	-	2	1	1	2
火遊び	-	1	-	1	-	-	-	-	-	-
石油器具	1	-	-	-	-	-	-	-	1	-
電気器具	-	-	2	1	-	-	1	-	-	-
電気関係	2	1	1	-	-	2	-	-	1	-
自動車関係	1	-	-	-	1	-	2	-	1	1
溶接関係	1	-	-	-	-	-	-	2	-	2
煙突	-	-	-	-	-	-	-	-	-	-
風呂釜	-	-	-	-	-	-	-	-	-	-
放火	-	3	-	1	3	2	1	4	1	-
不審火	5	1	-	-	-	-	-	-	-	-
ガス器具	-	1	-	1	1	1	-	-	1	-
落雷	-	-	-	-	-	-	-	-	-	-
飛火	-	-	-	-	-	-	-	-	-	-
プロパン	-	-	-	-	-	-	-	-	-	-
爆発	-	-	-	-	-	-	-	-	-	-
ローソク	-	-	-	-	-	-	-	-	-	-
その他	1	2	3	2	1	-	2	6	4	1
不明	1	2	-	4	6	1	3	7	5	-
電灯・ 電話等の配線	1	2	1	1	1	-	1	-	2	-
衝突の火花 (車両火災)	-	-	-	-	-	-	-	-	-	-

3. 令和7年次月別交通事故発生状況

(関越自動車道を含む)

月	件数 (件)	死亡者 (人)	傷者数 (人)
計	104	-	114
1	10	-	10
2	8	-	9
3	12	-	14
4	3	-	2
5	3	-	3
6	10	-	11
7	12	-	12
8	9	-	11
9	8	-	9
10	10	-	11
11	8	-	11
12	11	-	11

(資料:自治安心課)

4. 刑法犯罪種別発生件数

年次	令7	6	5	4	3	2	元	平30	29	28	27	26
総数	240	189	213	203	194	157	301	235	279	265	340	350
凶悪犯												
計	2	2	2	2	-	1	1	1	1	3	2	-
粗暴犯												
計	18	8	16	18	18	19	14	13	13	7	11	12
凶器準備集合	-	-	-	-	-	-	-	-	-	-	-	-
暴行	10	3	10	13	8	11	3	6	4	3	3	7
傷害	8	5	5	5	6	6	10	6	7	3	5	3
脅迫	-	-	-	-	4	2	-	1	2	1	-	2
恐喝	-	-	1	-	-	-	1	-	-	-	3	-
窃盗	159	131	142	130	113	102	237	175	218	216	285	271
知能犯												
計	28	17	18	13	4	9	8	9	6	7	9	6
詐欺	28	17	17	10	4	9	5	7	6	6	7	6
横領	-	-	-	-	-	-	-	1	-	1	1	-
偽造	-	-	-	3	-	-	3	1	-	-	1	-
その他	-	-	1	-	-	-	-	-	-	-	-	-
風俗犯												
計	5	2	6	4	3	2	1	1	1	1	-	2
賭博	-	-	-	-	-	-	-	-	-	-	-	-
わいせつ	4	2	6	2	2	2	1	1	1	1	-	2
その他	1	-	-	2	1	-	-	-	-	-	-	-
その他												
計	28	29	29	36	56	24	40	36	40	31	33	59
公務執行妨害	-	-	-	-	-	-	1	-	-	-	-	2
住居侵入	2	5	5	3	3	2	5	3	6	-	4	3
器物破損	20	19	22	30	44	15	28	32	28	25	25	35
失火	-	-	-	-	-	-	-	-	1	-	1	-
その他	5	4	2	3	2	1	2	-	2	-	-	5
占有横領離脱物	1	1	-	-	7	6	4	1	3	6	3	14

(資料：東入間警察署)

DATA 12

財 政

1. 令和6年度町税収入状況

(単位:円)

税目		調定額	収入済額	収入未済額	収納率(%)		
総額		9,065,455,987	8,948,320,533	117,135,454	98.7%		
合計		7,960,526,768	7,905,662,443	54,864,325	99.3%		
普通税	町民税	現年度	個人	2,218,432,671	2,203,707,573	14,725,098	99.3%
			法人	852,354,100	847,257,392	5,096,708	99.4%
			計	3,070,786,771	3,050,964,965	19,821,806	99.4%
		滞納繰越	32,648,031	14,044,357	18,603,674	43.0%	
		計	3,103,434,802	3,065,009,322	38,425,480	98.8%	
	固定資産税	純資産 固定税	現年度	4,388,165,322	4,381,303,875	6,861,447	99.8%
			滞納繰越	14,383,857	5,405,505	8,978,352	37.6%
			計	4,402,549,179	4,386,709,380	15,839,799	99.6%
		交付金納付金	3,900,100	3,900,100	-	100.0%	
	計	4,406,449,279	4,390,609,480	15,839,799	99.6%		
	軽自動車税	現年度	97,710,900	97,490,729	220,171	99.8%	
		滞納繰越	758,158	379,283	378,875	50.0%	
		計	98,469,058	97,870,012	599,046	99.4%	
	町たばこ税		352,173,629	352,173,629	-	100.0%	
	特別 保有 土地 税	現年度	-	-	-	0.0%	
滞納繰越		-	-	-	0.0%		
計		-	-	-	0.0%		
合計		1,104,929,219	1,042,658,090	62,271,129	94.4%		
目的税	都市 計画 税	現年度	322,205,178	321,701,370	503,808	99.8%	
		滞納繰越	1,074,664	401,364	673,300	37.3%	
		計	323,279,842	322,102,734	1,177,108	99.6%	
	国民 健康 保険 税	現年度	726,254,093	700,316,774	25,937,319	96.4%	
		滞納繰越	55,395,284	20,238,582	35,156,702	36.5%	
		計	781,649,377	720,555,356	61,094,021	92.2%	

注：滞納繰越については、令和7年3月31日現在による。
現年度については、令和7年5月31日現在による。

(資料：税務課・住民課)

2. 令和7年度一般会計当初予算

(単位：千円)

歳入			歳出		
科目	予算額	構成比	科目	予算額	構成比
計	18,544,804	100.0%	計	18,544,804	100.0%
町税	7,964,956	42.9%	議会費	135,355	0.7%
地方譲与税	89,347	0.5%	総務費	6,589,786	35.5%
利子割交付金	5,500	0.0%	民生費	5,696,544	30.7%
配当割交付金	36,500	0.2%	衛生費	973,932	5.3%
株式等譲渡所得割交付金	59,300	0.3%	労働費	1,090	0.0%
法人事業税交付金	157,000	0.8%	農林水産業費	121,155	0.7%
地方消費税交付金	1,045,000	5.6%	商工費	40,229	0.2%
環境性能割交付金	16,800	0.1%	土木費	1,157,566	6.2%
地方特例交付金	40,507	0.2%	消防費	729,019	3.9%
地方交付税	27,000	0.1%	教育費	1,719,539	9.3%
交通安全対策特別交付金	4,000	0.0%	公債費	1,282,029	6.9%
分担金及び負担金	86,811	0.5%	諸支出金	86,560	0.5%
使用料及び手数料	58,787	0.3%	予備費	12,000	0.1%
国庫支出金	3,351,271	18.1%			
県支出金	967,437	5.2%			
財産収入	13,347	0.1%			
寄附金	80,812	0.4%			
繰入金	1,374,962	7.4%			
繰越金	200,000	1.1%			
諸収入	338,067	1.8%			
町債	2,627,400	14.2%			

(資料：財政デジタル推進課)

注：四捨五入のため、内訳を足し上げても合計とは一致しない場合があります。

3. 普通会計歳入状況

項目	令和6年度				令和5年度				令和4年度			
	決算額 (千円)	人口1人 当たり額 (円)	伸長率 (%)	構成比 (%)	決算額 (千円)	人口1人 当たり額 (円)	伸長率 (%)	構成比 (%)	決算額 (千円)	人口1人 当たり額 (円)	伸長率 (%)	構成比 (%)
総額	17,335,348	463,971	7.2	100.0	16,176,508	432,874	0.9	100.0	16,036,710	425,897	1.0	100.0
地方税	8,227,765	220,212	△ 0.1	47.5	8,237,430	220,429	1.2	50.9	8,141,916	216,230	4.2	50.8
地方譲与税	91,501	2,449	△ 0.2	0.5	91,685	2,453	0.1	0.6	91,638	2,434	0.4	0.6
利子割交付金	2,677	72	34.2	0.0	1,995	53	△ 10.4	0.0	2,227	59	△ 37.7	0.0
配当割交付金	50,791	1,359	39.2	0.3	36,475	976	13.7	0.2	32,079	852	△ 9.1	0.2
株式等譲渡 所得割交付金	72,811	1,949	71.6	0.4	42,424	1,135	69.8	0.3	24,978	663	△ 40.5	0.2
法人事業税 交付金	150,872	4,038	12.7	0.9	133,881	3,583	△ 0.4	0.8	134,453	3,571	-0	0.8
地方消費税 交付金	1,141,115	30,541	5.4	6.6	1,082,777	28,974	0.2	6.7	1,080,975	28,708	4.5	6.7
自動車取得税 交付金	-	-	-	-	-	-	-	-	-	-	-	-
環境性能割 交付金	19,757	529	12.5	0.1	17,555	470	11.0	0.1	15,809	420	32	0.1
地方特例交付 金	221,757	5,935	313.7	1.3	53,607	1,434	△ 0.6	0.3	53,908	1,432	△ 61.3	0.3
地方交付税	33,427	895	△ 2.7	0.2	34,364	920	2.8	0.2	33,412	887	△ 71.9	0.2
交通安全対策 特別交付金	3,519	94	△ 11.3	0.0	3,969	106	△ 13.3	0.0	4,579	122	△ 10.8	0.0
分担金及び 負担金	4,300	115	△ 73.5	0.0	16,216	434	123.8	0.1	7,247	192	80.5	0.0
使用料及び 手数料	133,142	3,563	△ 1.6	0.8	135,305	3,621	△ 1.9	0.8	137,938	3,663	5.6	0.9
国庫支出金	2,275,904	60,913	12.5	13.1	2,022,343	54,117	△ 11.7	12.5	2,289,456	60,802	△ 16.3	14.3
都道府県支出 金	898,114	24,038	1.8	5.2	881,963	23,601	△ 0.4	5.5	885,252	23,510	11.8	5.5
財産収入	17,459	467	△ 17.8	0.1	21,233	568	130.2	0.1	9,222	245	△ 27.7	0.1
寄附金	51,575	1,380	△ 74.1	0.3	198,919	5,323	△ 53.2	1.2	424,956	11,286	5.1	2.6
繰入金	924,393	24,741	31.5	5.3	703,017	18,812	23.7	4.3	568,250	15,091	6.0	3.5
繰越金	1,120,348	29,985	△ 21.3	6.5	1,424,443	38,117	24.8	8.8	1,141,500	30,316	13.3	7.1
諸収入	474,921	12,711	53.2	2.7	310,007	8,296	11.7	1.9	277,515	7,370	△ 4.0	1.7
町債	1,419,200	37,984	95.2	8.2	726,900	19,451	7.0	4.5	679,400	18,043	26.8	4.2
人口 (3月31日現在)	37,363	(人)			37,370	(人)			37,654	(人)		

※四捨五入のため、内訳を足し上げても合計とは一致しない場合があります。

(資料:財政デジタル推進課 地方財政状況調査)

4. 普通会計目的別歳出状況

項目	令和6年度				令和5年度				令和4年度			
	決算額 (千円)	人口1人 当たり額 (円)	伸長率 (%)	構成比 (%)	決算額 (千円)	人口1人 当たり額 (円)	伸長率 (%)	構成比 (%)	決算額 (千円)	人口1人 当たり額 (円)	伸長率 (%)	構成比 (%)
総額	16,201,082	433,613	7.6	100.0	15,056,160	402,894	3.0	100.0	14,612,267	388,067	△ 0.9	100.0
議会費	129,855	3,475	1.2	0.8	128,346	3,434	3.4	0.9	124,134	3,297	△ 1.3	0.8
総務費	3,061,028	81,927	△ 8.7	18.9	3,353,829	89,747	11.2	22.3	3,015,689	80,089	△ 1.3	20.6
民生費	5,684,118	152,132	7.9	35.1	5,268,320	140,977	4.6	35.0	5,038,228	133,803	△ 6.2	34.5
衛生費	883,656	23,651	△ 3.0	5.5	911,276	24,385	△ 13.9	6.1	1,057,983	28,097	△ 17.8	7.2
労働費	1,101	29	1.2	0.0	1,088	29	△ 3.0	0.0	1,122	30	0.8	0.0
農林水産業費	115,140	3,082	2.9	0.7	111,862	2,993	15.8	0.7	96,558	2,564	△ 5.2	0.7
商工費	45,734	1,224	5.6	0.3	43,314	1,159	△ 69.9	0.3	144,007	3,824	44.0	1.0
土木費	1,397,285	37,398	2.9	8.6	1,357,607	36,329	12.1	9.0	1,211,197	32,166	6.6	8.3
消防費	679,920	18,198	1.5	4.2	669,758	17,922	4.6	4.4	640,543	17,011	6.9	4.4
教育費	2,852,775	76,353	59.0	17.6	1,793,642	47,997	△ 1.3	11.9	1,816,360	48,238	22.4	12.4
公債費	1,350,470	36,145	△ 4.7	8.3	1,417,118	37,921	△ 3.4	9.4	1,466,446	38,945	△ 1.0	10.0
人口 (3月31日現在)	37,363	(人)			37,370	(人)			37,654	(人)		

※四捨五入のため、内訳を足し上げても合計とは一致しない場合があります。

(資料:財政デジタル推進課 地方財政状況調査)

※「住民基本台帳法の一部を改正する法律」が平成24年7月9日に施行され、外国人住民についても住民基本台帳制度が適用されることとなったため、当該統計資料の住民基本台帳人口には外国人住民が含まれています。

5. 普通会計性質別歳出状況

項目	令和6年度				令和5年度				令和4年度			
	決算額	人口1人 当たり額	伸長率	構成比	決算額	人口1人 当たり額	伸長率	構成比	決算額	人口1人 当たり額	伸長率	構成比
	(千円)	(円)	(%)	(%)	(千円)	(円)	(%)	(%)	(千円)	(円)	(%)	(%)
総額	16,201,082	433,613	7.6	100.0	15,056,160	402,894	3.0	100.0	14,612,267	388,067	△ 0.9	100.0
人件費	2,662,430	71,258	8.2	16.4	2,460,402	65,839	3.2	16.3	2,384,475	63,326	0.1	16.3
物件費	2,432,105	65,094	0.7	15.0	2,414,820	64,619	0.8	16.0	2,396,545	63,646	△ 0.7	16.4
維持補修費	108,159	2,895	43.4	0.7	75,423	2,018	25.6	0.5	60,051	1,595	△ 8.9	0.4
扶助費	3,209,446	85,899	11.8	19.8	2,869,769	76,793	8.4	19.1	2,646,362	70,281	△ 16.2	18.1
補助費等	1,698,470	45,459	△ 0.7	10.5	1,710,571	45,774	△ 9.7	11.4	1,894,504	50,313	11.8	13.0
公債費	1,350,470	36,145	△ 4.7	8.3	1,417,118	37,921	△ 3.4	9.4	1,466,446	38,945	△ 1.0	10.0
積立金	957,724	25,633	△ 37.5	5.9	1,531,348	40,978	13.2	10.2	1,352,873	35,929	△ 7.4	9.3
投資及び出資金・貸付金	71,044	1,901	△ 0.9	0.4	71,679	1,918	15.0	0.5	62,347	1,656	7.7	0.4
繰出金	1,356,249	36,299	3.3	8.4	1,312,442	35,120	2.5	8.7	1,280,736	34,013	7.9	8.8
前年度繰上充用金	—	—	0.0	0.0	—	—	0.0	0.0	—	—	0.0	0.0
普通建設事業費	2,354,985	63,030	97.5	14.5	1,192,588	31,913	11.7	7.9	1,067,928	28,362	27.3	7.3
(上記のうちの補助分)	611,019	16,354	100.3	3.8	305,011	8,162	△ 24.9	2.0	405,889	10,779	24.3	2.8
(上記のうちの単独分)	1,743,966	46,676	96.5	10.8	887,577	23,751	34.1	5.9	662,039	17,582	29.1	4.5
(上記のうちその他)	0	0	0.0	0.0	0	0	0.0	0.0	0	0	0.0	0.0
人口(3月31日現在)	37,363	(人)			37,370	(人)			37,654	(人)		

※四捨五入のため、内訳を足し上げても合計とは一致しない場合があります。

※「住民基本台帳法の一部を改正する法律」が平成24年7月9日に施行され、外国人住民についても住民基本台帳制度が適用されることとなったため、当該統計資料の住民基本台帳人口には外国人住民が含まれています。

(資料: 財政デジタル推進課 地方財政状況調査)

6. 普通会計決算概況

(単位:千円)

区分	令和6年度	令和5年度	令和4年度	令和3年度	令和2年度	令和元年度	平成30年度
歳入総額(A)	17,335,348	16,176,508	16,036,710	15,880,372	18,422,776	13,601,057	13,725,407
歳出総額(B)	16,201,082	15,056,160	14,612,267	14,738,872	17,415,389	13,061,813	12,726,206
歳入歳出差引(A)-(B)=(C)	1,134,266	1,120,348	1,424,443	1,141,500	1,007,387	539,244	999,201
翌年度に繰り越すべき財源(D)	41,092	22,760	12,319	28,384	84,981	17,294	109,864
実質収支(C)-(D)=(E)	1,093,174	1,097,588	1,412,124	1,113,116	922,406	521,950	889,337
単年度収支=(E)-(前年度実質収支)	△ 4,414	△ 314,536	299,008	190,710	400,456	△ 367,387	189,388
実質収支比率=(E)/標準財政規模(%)	12	12	16	13	11	6	11
公債費比率(%)	11	12	12	12	13	13	12
財政力指数(過去3ヶ年の平均値)	1	1	1	1	1	1	1

(資料:財政デジタル推進課)

7. 財政力指数等の推移

(単位:千円)

年度	基準財政収入額(A)	基準財政需要額(B)	財政力指数(A)/(B)	標準財政規模(C)	経常一般財源収入額(D)	経常一般財源比率(D)/(C)×100	経常経費充当一般財源額(E)	経常収支比率(E)/(D)×100
令6	7,201,377	6,632,876	1.086	9,306,960	9,682,775	104.0	8,678,753	89.63
5	7,159,786	6,449,626	1.110	9,246,151	9,404,793	101.7	8,275,213	87.99
4	6,884,848	6,368,505	1.081	8,891,610	9,286,487	104.4	7,943,850	85.54
3	6,490,422	6,545,126	0.992	8,446,173	9,079,702	107.5	7,739,177	85.24
2	6,656,158	6,234,443	1.068	8,592,509	8,809,104	102.5	8,054,314	91.43
元	6,629,638	5,964,218	1.112	8,614,414	8,412,796	97.7	8,052,952	95.72
平30	6,497,412	6,031,692	1.077	8,430,168	8,777,093	104.1	8,106,000	92.35
29	6,362,461	6,008,048	1.059	8,260,209	8,494,695	102.8	8,099,746	95.35
28	6,222,584	5,971,572	1.042	8,067,536	8,358,181	103.6	8,005,351	95.78
27	6,175,133	6,020,772	1.026	8,015,107	8,281,226	103.3	7,975,654	96.31
26	6,042,261	5,877,337	1.028	7,884,146	8,120,860	103.0	7,840,357	96.55
25	5,910,502	5,914,904	0.999	7,746,539	7,789,406	100.6	7,528,030	96.64
24	5,861,350	5,750,732	1.019	7,790,734	7,806,447	100.2	7,766,194	99.48
23	5,818,915	5,660,540	1.028	7,834,272	7,910,092	101.0	7,950,918	100.52
22	5,596,988	5,325,024	1.051	7,822,413	7,840,550	100.2	7,765,375	99.04
21	5,949,852	4,983,459	1.194	8,330,307	7,844,189	94.2	7,810,389	99.57
20	6,159,516	5,071,380	1.215	8,441,045	8,290,805	98.2	7,800,460	94.09
19	6,213,056	4,964,113	1.252	8,175,992	8,249,623	100.9	7,780,950	94.32
18	6,147,574	4,877,871	1.260	8,072,950	8,288,327	102.7	7,473,150	90.16
17	5,913,554	4,886,910	1.210	7,805,077	7,960,378	102.0	7,347,711	92.30
16	5,628,447	4,857,834	1.159	7,467,140	7,762,674	104.0	7,419,314	95.58
15	5,463,305	4,962,256	1.101	7,248,512	7,434,938	102.6	7,174,661	96.50

(資料:財政デジタル推進課)

8. 水道事業決算収益・費用年度別推移

(単位：千円)

収益	令和6年度		令和5年度		令和4年度		令和3年度		2年度		令和元年度	
	金額	構成比(%)	金額	構成比(%)	金額	構成比(%)	金額	構成比(%)	金額	構成比(%)	金額	構成比(%)
総額	777,063	100.0	750,607	100.0	767,368	100.0	804,741	100.0	775,039	100.0	796,764	100.0
給水収益	628,580	80.9	639,878	85.2	595,751	77.6	683,846	85.0	676,985	87.3	696,843	87.5
水道加入金	38,100	4.9	8,525	1.1	8,325	1.1	10,075	1.3	11,625	1.5	7,275	0.9
受託工事収益	273	0.0	150	0.0	61	0.0	225	0.0	-	0.0	113	0.0
その他営業収益	46,970	6.0	42,348	5.6	42,681	5.6	44,005	5.5	29,256	3.8	28,593	3.6
受取利息	823	0.1	457	0.1	390	0.1	390	0.0	101	0.0	302	0.0
長期前受金戻入	60,552	7.8	58,172	7.7	61,508	8.0	65,458	8.1	56,479	7.3	63,182	7.9
雑収益	1,765	0.2	847	0.1	1,129	0.1	742	0.1	593	0.1	456	0.1
他会計補助金	-	0.0	230	0.0	57,523	7.5	-	0.0	-	0.0	-	0.0

(単位：千円)

費用	令和6年度		令和5年度		令和4年度		令和3年度		2年度		令和元年度	
	金額	構成比(%)	金額	構成比(%)	金額	構成比(%)	金額	構成比(%)	金額	構成比(%)	金額	構成比(%)
総額	776,952	100.0	749,454	100.0	761,586	100.0	760,696	100.0	744,811	100.0	743,597	100.0
原水及び浄水費	323,659	41.7	321,979	43.0	333,974	43.9	326,389	42.9	322,485	43.3	328,553	44.2
配水及び給水費	56,074	7.2	54,310	7.2	46,580	6.1	46,490	6.1	36,109	4.8	31,505	4.2
受託工事費	177	0.0	112	0.0	31	0.0	151	0.0	-	0.0	81	0.0
業務費	73,821	9.5	69,217	9.2	69,961	9.2	70,434	9.3	72,174	9.7	71,276	9.6
総係費	35,882	4.6	33,770	4.5	39,327	5.2	43,212	5.7	40,832	5.5	34,305	4.6
減価償却費	246,860	31.8	240,519	32.1	233,375	30.6	237,941	31.3	236,838	31.8	239,500	32.2
資産減耗費	16,893	2.2	5,498	0.7	8,727	1.1	10,549	1.4	9,151	1.2	8,669	1.2
支払利息	23,571	3.0	24,034	3.2	24,053	3.2	25,085	3.3	26,619	3.6	29,077	3.9
雑支出	-	0.0	-	0.0	5,521	0.7	-	0.0	-	0.0	-	0.0
特別損失	15	0.0	15	0.0	37	0.0	445	0.1	603	0.1	631	0.1

(資料：上下水道課)

DATA13

選挙・議会・行政

1. 有権者数の推移

年次	男	女	総数	増減数
令和 7	15,387	15,937	31,324	90
6	15,372	15,862	31,234	△ 170
5	15,467	15,937	31,404	△ 145
4	15,549	16,000	31,549	△ 73
3	15,641	15,981	31,622	△ 57
2	15,746	15,933	31,679	87
元	15,718	15,874	31,592	△ 105
平成 30	15,805	15,892	31,697	13
29	15,764	15,920	31,684	82
28	15,752	15,850	31,602	862
27	15,324	15,416	30,740	80
26	15,263	15,397	30,660	△ 148
25	15,389	15,419	30,808	△ 30
24	15,428	15,410	30,838	△ 113
23	15,484	15,467	30,951	284
22	15,361	15,306	30,667	292
21	15,259	15,116	30,375	385
20	15,063	14,927	29,990	193
19	15,010	14,787	29,797	143
18	15,001	14,653	29,654	132
17	14,955	14,567	29,522	308
16	14,821	14,393	29,214	307

※平成28年までは9月2日現在、平成29年以降は9月1日現在

(資料：選挙管理委員会)

2. 投票区別有権者

(令和7年9月1日現在)

投票区名	男	女	総数	構成比(%)	投票所
総数	15,387	15,937	31,324	100.0	
第1投票区	1,050	1,099	2,149	6.86	三芳町役場
第2投票区	1,092	1,000	2,092	6.68	農業センター
第3投票区	1,900	1,877	3,777	12.06	竹間沢公民館
第4投票区	2,050	2,272	4,322	13.80	藤久保公民館
第5投票区	1,523	1,487	3,010	9.61	藤久保第3区第2集会所
第6投票区	1,562	1,599	3,161	10.09	藤久保第1区集会所
第7投票区	1,087	1,159	2,246	7.17	北永井第2区集会所
第8投票区	1,286	1,417	2,703	8.63	唐沢小学校
第9投票区	1,168	1,189	2,357	7.52	藤久保第5区第2集会所
第10投票区	774	874	1,648	5.26	みよし台第1区集会所
第11投票区	992	1,026	2,018	6.44	藤久保第6区集会所
第12投票区	903	938	1,841	5.88	北永井第3区集会所

(資料：選挙管理委員会)

3. 議会の運営状況

		令和7年	令和6年	令和5年	令和4年	令和3年	令和2年	令和元年	平成30年
招集回数	定例会	4	4	4	4	4	4	4	4
	臨時会	2	-	2	3	3	2	2	1
会期日数	定例会	84	84	84	75	79	69	78	72
	臨時会	2	-	2	3	3	2	2	1
会議日数	定例会	24	25	24	24	25	23	23	24
	臨時会	2	-	2	3	3	2	2	1
町長提出議案	総数	89	68	73	68	68	72	93	68
	予算	28	20	25	28	26	28	26	20
	決算	6	6	6	6	6	6	6	6
	条例	35	18	25	19	25	19	32	25
	その他	20	24	17	15	11	19	29	17
議員提出議案	総数	9	10	16	10	12	18	16	24
	条例	1	1	2	1	2	3	2	1
	会議規則	-	1	-	-	1	-	1	-
	意見書	6	7	13	8	9	14	13	21
	決議	2	1	1	1	-	1	-	2
請願		1	2	-	-	2	2	2	3
陳情		8	2	10	8	7	1	11	3

注：※会期日数とは、議会が活動する期間、開会から閉会までの日数をいう。

(資料：議会事務局)

(日数・祭日を含む)

※会議日数は本会議のみである。

※請願とは、議員の紹介によることを条件とし、特定の事柄に関し事情を述べ願意に沿った措置をとってもらうよう文書で要求するものである。

※陳情とは議員の紹介のないもので、その意味は請願と同じである。

4. 各種委員会開催日数

(各年12月末現在)

区分	令和7年	令和6年	令和5年	令和4年	令和3年	令和2年
総務常任委員会	9	9	11	13	14	13
厚生文教常任委員会	11	10	8	18	11	7
議会広報広聴常任委員会	13	14	14	19	17	19
議会運営委員会	20	18	19	25	21	22

(資料:議会事務局)

5. 職業別町議会議員数

(各年5月1日現在)

年度	総数	農業	工業	商業	会社員	その他
令和7	15	-	0	0	4	11
6	15	-	0	0	4	11
5	15	-	0	0	4	11
4	15	2	0	0	1	12
3	15	2	0	0	1	12
2	15	2	0	0	1	12
元	15	2	0	0	1	12
平成30	15	1	0	2	3	9
29	15	1	0	2	3	9
28	15	1	0	2	3	9
27	15	1	0	2	3	9
26	15	1	1	1	0	12

(資料:議会事務局)

6. 年齢別町議会議員数

(各年5月1日現在)

年度	定員	現在数		25	30	35	40	45	50	55	60歳
		総数	うち男	〈 29	〈 34	〈 39	〈 44	〈 49	〈 54	〈 59	以上
令和7	15	15	7	-	-	-	3	-	-	3	9
6	15	15	7	-	-	-	3	-	-	3	9
5	15	15	7	-	-	-	3	-	-	3	9
4	15	15	9	-	-	-	2	1	2	3	7
3	15	15	9	-	-	-	2	1	4	2	6
2	15	15	9	-	-	2	-	1	4	3	5
元	15	15	9	-	-	2	-	1	4	4	4
平成30	15	15	10	-	-	1	2	-	5	2	5
29	15	15	10	-	-	1	2	2	3	2	5
28	15	15	10	-	-	1	2	4	2	1	5
27	15	15	10	-	1	1	1	4	2	2	4
26	15	15	10	-	1	-	-	4	1	2	7

(資料:議会事務局)

7. 党派別議員数

(令和7年5月1日現在)

党派別	議員数
議員数	15
無所属	9
共産党	3
公明党	3

注：議員定数は15人

(資料：議会事務局)

8. 歴代町・村長

順位	氏名	就任年月日	退任年月日
初代	池上 仁三郎	明治 22. 4. 18	明治 23. 1. 10
2	江原 仲右衛門	23. 11. 15	27. 11. 14
3	江原 平作	27. 12. 1	28. 11. 25
4	江原 仲右衛門	28. 12. 5	30. 4. 5
5	武田 圓次郎	30. 4. 28	34. 4. 27
6	武田 圓次郎	34. 5. 6	36. 11. 30
7	松本 長次	36. 12. 13	40. 12. 8
8	武田 藍太郎	40. 12. 17	41. 9. 25
9	細谷 源太郎	41. 10. 8	44. 3. 10
10	武田 藍太郎	44. 3. 30	大正 4. 3. 29
11	武田 藍太郎	大正 4. 4. 14	8. 4. 11
12	武田 藍太郎	8. 4. 26	8. 8. 18
13	武田 藍太郎	8. 10. 7	10. 6. 7
14	森田 清三郎	10. 12. 27	14. 3. 26
15	池上 善兵衛	14. 4. 18	昭和 4. 4. 17
16	池上 善兵衛	昭和 4. 5. 7	8. 5. 6
17	松本 昌信	8. 5. 14	12. 5. 13
18	松本 昌信	12. 5. 17	16. 5. 16
19	武田 定太郎	16. 6. 23	20. 6. 22
20	武田 定太郎	20. 6. 23	20. 8. 29
21	武田 睦太郎	20. 9. 21	22. 2. 5
22	矢島 太助	22. 4. 5	26. 4. 4
23	武田 睦太郎	26. 4. 5	29. 12. 9
24	矢島 太助	30. 1. 14	34. 1. 13
25	江原 貞一	34. 1. 14	38. 1. 13
26	金谷 英男	38. 1. 14	42. 1. 13
初代町長	金谷 英男	42. 1. 14	46. 1. 13
2	林 栄則	46. 1. 14	50. 1. 13
3	林 栄則	50. 1. 14	54. 1. 13
4	山田 義夫	54. 1. 14	58. 1. 13
5	山田 義夫	58. 1. 14	62. 1. 13
6	山田 義夫	62. 1. 14	平成 3. 1. 13
7	林 孝次	平成 3. 1. 14	7. 1. 13
8	林 孝次	7. 1. 14	11. 1. 13
9	林 孝次	11. 1. 14	15. 1. 13
10	林 孝次	15. 1. 14	19. 1. 13
11	鈴木 英美	19. 1. 14	23. 1. 13
12	林 伊佐雄	23. 1. 14	27. 1. 13
13	林 伊佐雄	27. 1. 14	31. 1. 13
14	林 伊佐雄	31. 1. 14	令和 5. 1. 13
15	林 伊佐雄	令和 5. 1. 14	

(資料:総務課)

9. 歴代議長

順位	氏名	就任年月日	退任年月日
初代	池上善兵衛	昭和 21. 11. 15	昭和 22. 4. 29
2	林 上 善兵衛	22. 6. 14	26. 4. 29
3	金 谷 英 則	26. 5. 9	30. 4. 29
4	江 原 貞 一	30. 5. 12	33. 12. 16
5	中 島 忠 輝	34. 1. 9	34. 4. 30
6	鈴 木 垣 静	34. 5. 7	38. 4. 30
7	稻 高 橋 岩 雄	38. 5. 10	42. 4. 30
8	武 田 春 太 郎	42. 5. 4	46. 4. 30
9	武 田 春 太 郎	46. 5. 11	47. 4. 26
10	武 田 春 太 郎	47. 4. 26	48. 4. 18
11	武 田 春 太 郎	48. 4. 18	49. 4. 23
12	山 田 義 夫	49. 4. 23	50. 4. 30
13	山 田 義 夫	50. 5. 13	51. 4. 27
14	細 田 義 美	51. 4. 27	52. 4. 28
15	山 田 義 美	52. 4. 28	53. 3. 29
16	山 田 義 美	53. 3. 29	54. 4. 30
17	山 田 義 美	54. 5. 9	55. 4. 30
18	鈴 木 政 雄	55. 4. 30	56. 4. 22
19	細 谷 政 雄	56. 4. 22	57. 4. 26
20	川 口 一 政	57. 4. 26	58. 4. 30
21	鈴 木 政 雄	58. 5. 6	59. 4. 27
22	鈴 木 政 雄	59. 4. 27	60. 4. 30
23	藤 原 朝 之	60. 4. 30	61. 4. 30
24	藤 原 朝 之	61. 4. 30	62. 4. 30
25	鈴 木 政 雄	62. 5. 8	63. 4. 28
26	高 橋 三 次	63. 4. 28	平成 元. 4. 28
27	高 古 寺 五 一	平成 元. 4. 28	平成 元. 4. 28
28	菅 原 哲 男	2. 4. 26	3. 3. 29
29	菅 原 哲 男	3. 5. 8	4. 4. 27
30	高 原 忠 男	4. 4. 27	5. 4. 26
31	窪 田 利 男	5. 4. 26	5. 12. 7
32	菅 原 哲 男	5. 12. 7	6. 4. 25
33	菅 原 哲 男	6. 4. 25	7. 4. 30
34	板 垣 清 郎	7. 5. 10	8. 4. 30
35	森 田 陽 太 郎	8. 4. 30	9. 4. 28
36	森 田 陽 太 郎	9. 5. 2	10. 4. 17
37	久 池 保 和	10. 4. 17	11. 4. 30
38	池 上 哲 児	11. 5. 12	12. 4. 27
39	鈴 上 木 英 美	12. 4. 27	13. 4. 25
40	久 保 保 俊 和	13. 4. 25	14. 4. 24
41	久 保 保 俊 和	14. 4. 24	15. 4. 30
42	鈴 板 木 英 美	15. 5. 16	16. 4. 28
43	板 垣 清 子	16. 4. 28	17. 4. 25
44	深 澤 勝 子	17. 4. 27	18. 4. 24
45	秋 坂 豊 子	18. 4. 24	18. 11. 22
46	加 秋 坂 淳 子	18. 11. 22	19. 4. 30
47	秋 坂 豊 子	19. 5. 15	20. 4. 22
48	秋 坂 豊 子	20. 4. 22	21. 4. 23
49	秋 坂 豊 子	21. 4. 23	22. 4. 19
50	秋 坂 豊 子	22. 4. 19	23. 4. 30
51	山 田 政 弘	23. 5. 10	24. 5. 14
52	山 田 政 弘	24. 5. 14	25. 4. 22
53	内 藤 美 佐 子	25. 4. 22	26. 5. 20
54	内 藤 美 佐 子	26. 5. 20	27. 4. 30
55	菊 地 浩 二	27. 5. 12	29. 5. 2
56	拔 井 尚 男	29. 5. 2	31. 2. 15
57	岩 井 桂 子	31. 2. 27	31. 4. 30
58	井 小 松 伸 介	令和 元. 5. 13	令和 3. 5. 12
59	内 藤 美 佐 子	3. 5. 12	5. 4. 30
60	内 藤 美 佐 子	5. 5. 12	7. 5. 9
61	細 谷 光 弘	7. 5. 9	

(資料:議会事務局)

10. 歴代副議長

順位	氏名	就任年月日	退任年月日
初代	清水貞助	昭和 22. 6. 14	昭和 26. 4. 29
2	古寺貞太郎	26. 5. 9	30. 4. 29
3	早川長之助	30. 5. 12	34. 1. 9
4	池上鍋吉次	34. 1. 9	34. 4. 30
5	清水長次	34. 5. 7	38. 4. 30
6	古寺道顕	38. 5. 10	42. 4. 30
7	古武田春太郎	42. 5. 4	45. 4. 2
8	古寺道顕	45. 4. 2	46. 4. 30
9	山田要	46. 5. 11	47. 4. 26
10	細田谷 熙 美美	47. 4. 26	48. 4. 18
11	細田谷 熙 美美	48. 4. 18	49. 4. 23
12	細田谷 熙 美美	49. 4. 23	50. 4. 30
13	田村寛 衛蔵	50. 5. 13	51. 4. 27
14	近藤永蔵	51. 4. 27	52. 4. 28
15	池上猪之吉	52. 4. 28	53. 3. 29
16	鈴木政一 雄	53. 3. 29	54. 4. 30
17	川口一 雄	54. 5. 9	55. 4. 30
18	江原茂	55. 4. 30	56. 4. 22
19	山鈴春吉	56. 4. 22	56. 6. 12
20	山田芳国	56. 6. 23	57. 4. 26
21	落合佐知次	57. 4. 26	58. 4. 30
22	落抜井太吉	58. 5. 6	59. 4. 27
23	林孝次	59. 4. 27	60. 4. 30
24	川原知義	60. 4. 30	61. 4. 30
25	古寺五男	61. 4. 30	62. 4. 30
26	菅原哲次	62. 5. 8	63. 4. 28
27	伊藤豊	63. 4. 28	平成 元. 4. 28
28	内田晴	平成 元. 4. 28	2. 4. 26
29	高窪橋忠	2. 4. 26	3. 3. 29
30	利男	3. 5. 8	4. 4. 27
31	板垣清	4. 4. 27	5. 4. 26
32	森陽太郎	5. 4. 26	6. 4. 25
33	深澤勝子	6. 4. 25	7. 4. 30
34	久保俊和	7. 5. 10	8. 4. 30
35	池上哲児	8. 4. 30	9. 5. 2
36	高山睦雄	9. 5. 2	10. 4. 17
37	高鈴山木 英美	10. 4. 17	11. 4. 30
38	山田延秋	11. 5. 12	12. 4. 27
39	秋坂 豊	12. 4. 27	13. 4. 25
40	横田 英明	13. 4. 25	14. 4. 24
41	高山睦雄	14. 4. 24	15. 4. 30
42	加茂淳子	15. 5. 16	16. 4. 28
43	高鈴山木 周一	16. 4. 28	16. 4. 27
44	高古橋忠一	17. 4. 27	18. 4. 24
45	原寺貞武	18. 4. 24	18. 11. 22
46	原光重	18. 11. 22	19. 4. 30
47	光下重	19. 5. 15	20. 4. 22
48	光下重	20. 4. 22	21. 4. 23
49	杉本しげ	21. 4. 23	22. 4. 19
50	杉本しげ	22. 4. 19	23. 4. 30
51	杉菊地浩二	23. 5. 10	24. 5. 14
52	内藤美佐子	24. 5. 14	25. 4. 22
53	山口正史	25. 4. 22	26. 5. 20
54	山口正史	26. 5. 20	27. 4. 30
55	岩井桂子	27. 5. 12	29. 5. 2
56	井田和宏	29. 5. 2	31. 4. 30
57	小山松伸介	令和 元. 5. 13	令和 3. 5. 12
58	山口正光	3. 5. 12	5. 4. 30
59	細谷光弘	5. 5. 12	7. 5. 9
60	桃園典子	7. 5. 9	

(資料:議会事務局)

11. 町職員数の推移

(各年4月1日現在)

年次	人口	職員1人 当たり人口	職員数			
			総数	男	女	増減数
令和 8	37,137	132	281	160	121	△ 1
7	37,363	132	282	164	118	△ 1
6	37,370	132	283	171	112	△ 1
5	37,654	133	284	170	114	△ 2
4	37,848	132	286	173	113	4
3	38,063	135	282	171	111	1
2	38,198	136	281	174	107	4
平成 31	38,193	138	277	175	102	△ 2
30	38,287	137	279	175	104	△ 4
29	38,330	135	283	182	101	△ 6
28	38,234	132	289	183	106	△ 13
27	38,247	127	302	190	112	5
26	38,153	128	297	190	107	△ 5
25	38,318	127	302	194	108	△ 5
24	38,009	124	307	200	107	△ 7
23	38,180	122	314	207	107	△ 2
22	37,764	120	316	209	107	△ 4
21	37,364	117	320	211	109	△ 7
20	37,000	113	327	218	109	△ 6
19	36,673	110	333	221	112	2
18	36,380	110	331	219	112	△ 4
17	36,130	108	335	221	114	△ 6
16	35,876	105	341	222	119	△ 6
15	35,595	103	347	226	121	△ 2
14	35,036	100	349	229	120	1
13	35,128	101	348	229	119	2
12	35,194	102	346	229	117	△ 6
11	35,374	100	352	230	122	△ 3
10	35,295	99	355	234	121	△ 2
9	35,448	99	357	234	123	△ 1

※注：「住民基本台帳法の一部を改正する法律」が平成24年7月9日に
施

(資料：総務課)

こ
ととなったため、当該統計資料の平成25年次以降の住民基本台

12. 年齢別・課別町職員数

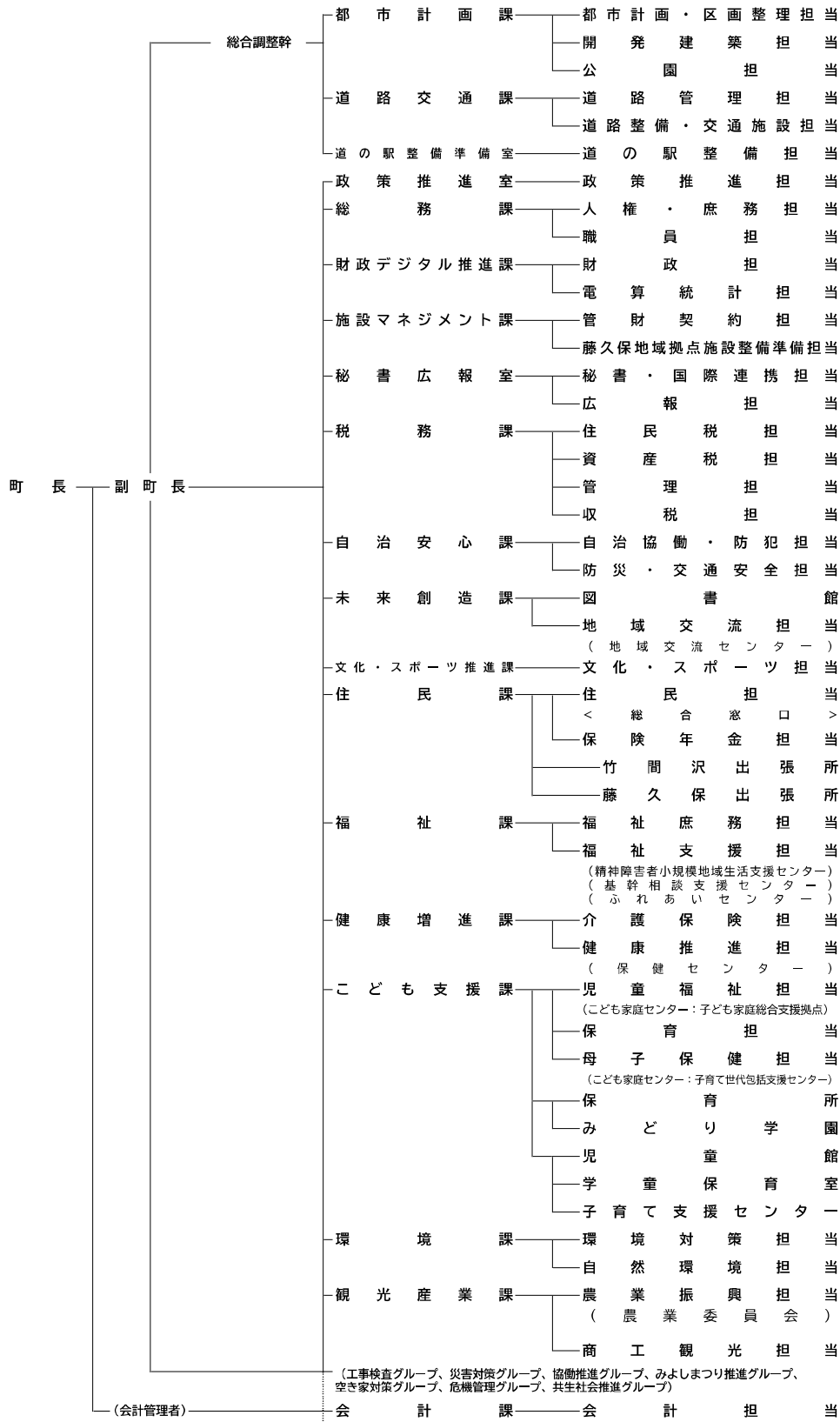
(令和8年4月1日現在)

課・局・室名	総数		30歳以下		31歳～40歳		41歳～50歳		51歳以上		平均年齢 (歳)
	総数	うち男	総数	うち男	総数	うち男	総数	うち男	総数	うち男	
総数	281	160	60	26	75	33	66	40	80	61	43歳
政策推進室	6	5	2	2	2	1	1	1	1	1	39歳
秘書広報室	9	7	-	-	4	3	3	2	2	2	42.6歳
財政デジタル推進課	10	5	2	-	5	3	3	2	-	-	36.7歳
施設マネジメント課	7	6	1	1	1	-	3	3	2	2	43.9歳
総務課	12	9	2	2	5	2	3	3	2	2	37.5歳
税務課	22	11	6	2	8	3	4	3	4	3	37.5歳
住民課	20	11	8	4	6	4	1	1	5	2	39.1歳
福祉課	15	9	3	2	4	1	3	2	5	4	44.1歳
健康増進課	15	3	3	2	6	-	3	-	3	1	40.5歳
こども支援課	50	8	13	2	10	1	16	1	11	4	41.3歳
環境課	8	8	1	1	2	2	2	2	3	3	44.8歳
観光産業課	10	7	4	2	3	3	1	1	2	1	36.8歳
自治安心課	9	6	3	1	1	1	2	2	3	2	41.1歳
都市計画課	9	9	-	-	4	4	-	-	5	5	48.9歳
道路交通課	11	11	1	1	-	-	4	4	6	6	51歳
道の駅整備準備室	3	2	-	-	1	-	1	1	1	1	44.3歳
会計課	3	1	-	-	1	-	-	-	2	1	51歳
文化・スポーツ推進課	6	4	2	2	2	1	1	1	1	-	38.2歳
未来創造課	10	4	3	-	2	1	1	-	4	3	42.6歳
教育総務課	8	5	1	-	2	-	1	1	4	4	45.9歳
学校教育課	10	6	1	-	1	1	8	5	-	-	43.1歳
社会教育課	12	9	2	-	1	-	2	2	7	7	49.7歳
議会事務局	3	2	-	-	1	-	-	-	2	2	48歳
上下水道課	13	12	2	2	3	2	3	3	5	5	45.4歳

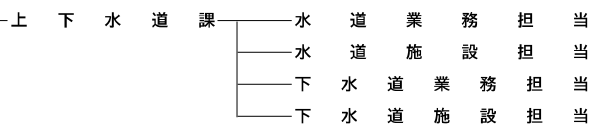
(資料:総務課)

《 三芳町行政機構図 》

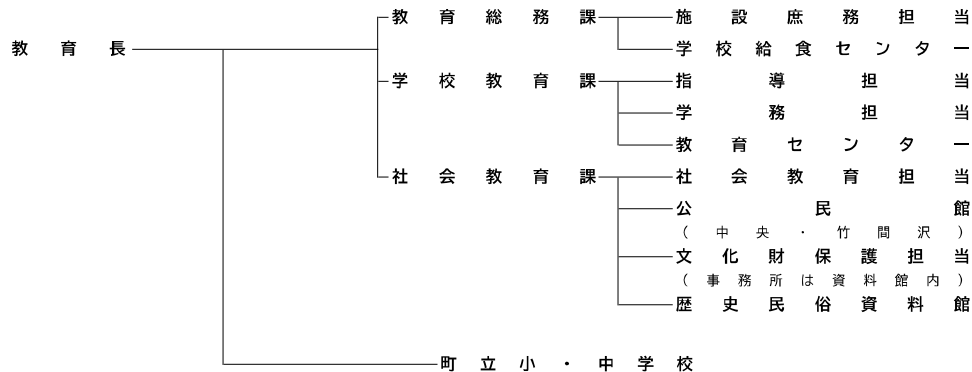
令和8年4月1日現在



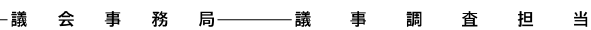
上下水道事業
(三芳町長)




教育委員会



議会



行政委員会	選挙管理委員会	事務	【総務課 人権庶務担当】
	監査委員	事務	【総務課 人権庶務担当】
	農業委員会	事務局	【観光産業課 農業振興担当】
	固定資産評価審査委員会	事務	【総務課 人権・庶務担当】
	公平委員会	事務	【政策推進室 政策推進担当】

人口	37,183人 (令和8年2月末日時点 外国人を含む)	
世帯数	17,309世帯	
面積	15.33km ²	
町の将来像	共に創ろう ひと・まち・みどりがつながる 幸せのまち	
職員構成	町部局 235人 それ以外の部局 46人 合計職員数 281人 (令和8年4月1日現在)	
職員1人当たりの住民数	132.3人	
役場所在地	〒354-8555 埼玉県入間郡三芳町大字藤久保1100番地1 電話番号 049-258-0019	

1. 令和5年度市町村民経済計算

市町村	市町村内総生産 (百万円)	市町村民所得 (分配) (百万円)	1人当たり 市町村民所得 (千円)	順位	市町村	市町村内総生産 (百万円)	市町村民所得 (分配) (百万円)	1人当たり 市町村民所得 (千円)	順位
市町村計	25,886,720	24,090,377	3,286		幸手市	128,814	121,009	2,636	50
さいたま市	5,344,543	4,872,568	3,974	2	鶴ヶ島市	209,571	193,917	2,980	29
川越市	1,146,452	1,080,568	3,237	13	日高市	154,563	146,182	2,882	37
熊谷市	642,123	581,679	3,359	10	吉川市	215,956	203,947	3,020	27
川口市	1,994,298	1,846,940	3,365	9	ふじみ野市	351,879	329,661	3,108	18
行田市	214,333	204,075	2,794	44	白岡市	156,934	147,648	2,992	28
秩父市	148,823	144,503	2,620	51	伊奈町	132,084	123,336	2,931	34
所沢市	1,128,563	1,042,869	3,301	12	三芳町	140,884	132,776	3,729	5
飯能市	229,012	213,513	2,878	39	毛呂山町	81,188	75,784	2,349	62
加須市	318,570	295,389	2,874	40	越生町	25,722	24,935	2,434	58
本庄市	239,201	223,319	3,064	22	滑川町	60,660	56,374	3,024	26
東松山市	273,954	255,626	2,962	32	嵐山町	54,492	48,948	3,081	20
春日部市	623,115	588,460	2,744	46	小川町	68,266	66,102	2,506	55
狭山市	451,140	429,237	3,055	23	川島町	62,971	56,692	3,388	8
羽生市	150,683	141,339	2,879	38	吉見町	50,221	47,003	2,884	36
鴻巣市	320,635	303,718	2,753	45	鳩山町	32,662	30,763	2,494	56
深谷市	396,102	379,055	2,834	43	ときがわ町	26,699	25,368	2,659	48
上尾市	689,995	655,824	3,027	25	横瀬町	19,789	18,536	2,601	52
草加市	798,718	734,731	3,204	15	皆野町	21,096	20,409	2,381	59
越谷市	1,068,388	1,012,075	3,142	17	長瀨町	15,340	15,369	2,375	60
蕨市	257,262	240,027	3,471	7	小鹿野町	23,657	23,412	2,360	61
戸田市	553,417	506,813	3,891	3	東秩父村	4,984	5,064	2,022	63
入間市	419,594	399,232	2,928	35	美里町	34,759	31,794	3,230	14
朝霞市	553,039	488,841	3,868	4	神川町	33,012	30,435	2,559	53
志木市	252,045	236,902	3,345	11	上里町	79,734	75,561	2,658	49
和光市	359,286	325,822	4,245	1	寄居町	93,087	84,640	2,964	31
新座市	512,862	478,399	3,096	19	宮代町	83,893	77,465	2,492	57
桶川市	217,770	205,980	2,938	33	杉戸町	118,787	113,447	2,741	47
久喜市	457,838	428,305	3,078	21	松伏町	69,881	68,247	2,539	54
北本市	183,245	172,485	2,837	42					
八潮市	335,226	304,491	3,573	6					
富士見市	344,628	322,052	3,052	24					
三郷市	449,690	438,799	3,183	16					
蓮田市	181,626	171,522	2,966	30					
坂戸市	282,615	264,400	2,843	41					

(資料：埼玉県総務部統計課)

2. 主な公共施設等

	名	住所	電話番号
町 の 施 設	三芳町役場	藤久保1100-1	
	藤久保出張所	藤久保7232-1	(258) 0626
	竹間沢出張所	竹間沢 555-1	(259) 8313
	浄水場	藤久保1047-1	(274) 1014
	中央公民館	北永井 348-2	(258) 0050
	藤久保公民館	藤久保7232-1	(258) 0690
	竹間沢公民館	竹間沢 555-1	(259) 8311
	文化会館『コピスみよし』	藤久保1100-1	(259) 3211
	総合体育館	藤久保1100-1	(258) 0311
	中央図書館	藤久保7232-1	(258) 6464
	歴史民俗資料館	竹間沢 877	(258) 6655
	旧島田家住宅	上 富1279-3	
	農業センター	上 富1279-3	
	精神障害者小規模地域生活支援センター	藤久保 27-9	
	保健センター	藤久保7232-1	(258) 0019
	三芳町立運動公園	藤久保1118-1	(259) 3135
	唐沢公園	みよし台 4	
	新開公園	みよし台 14	
	北松原公園	藤久保3929-4	
	俣埜公園	藤久保 378-12	
	竹間沢東緑道	竹間沢東19	
	緑地公園	藤久保1112-1	
	ひらの公園	北永井 681-131	
	北新埜中央公園	藤久保 855-104	
	竹間沢こぶしの里	竹間沢1081-1	
	藤久保第2公園	藤久保5272	
	藤久保第1公園	藤久保5068	
	竹間沢東公園	竹間沢東 21-1	
	自然の森・レクリエーション公園	藤久保1112-2	
	富士塚第1公園	藤久保7407	
	富士塚第2公園	藤久保7408	
	宮本ふれあいの森	北永井 885-1	
	中ノ久保ふれあいの森	北永井 866-1	
	北松原第2公園	藤久保6597	
	北松原第3公園	藤久保6323	
	運動公園テニスコート	藤久保1120-1	(259) 3135
	三芳町弓道場	藤久保1120-1	(258) 0311
	学校給食センター	北永井 348-2	(258) 3550
	藤久保児童館	藤久保7239	(258) 9965
	北永井児童館	北永井 803-4	(258) 9962
	竹間沢児童館	竹間沢 555-1	(259) 8315
	第3保育所	竹間沢 566-1	(258) 9961
	上富学童保育室	上 富1267-4	080-6846-4265
	北永井学童保育室	北永井 343	080-6846-4176
	藤久保第1学童保育室	藤久保7237	080-5879-4434
藤久保第2学童保育室	藤久保7233	080-6846-4168	
唐沢学童保育室	藤久保 410-2	080-6846-4174	
竹間沢学童保育室	竹間沢 550-1	080-6846-4175	
ふれあいセンター	北永井 381-3	(258) 7211	
みどり学園	竹間沢 566-1	(258) 9963	
太陽の家	藤久保1078-3	(259) 0058	
子育て支援センター	藤久保7238	(258) 5106	
ファミリー・サポート・センター	藤久保7238	(258) 0075	
集 会 所	上富第1区集会所	上 富1909-1	
	上富第1区第2集会所	上 富1552-134	
	上富第3区集会所	上 富 402-6	
	上富第3区第2集会所	上 富 414-5	
	北永井第1区集会所	北永井 285-1	
	北永井第2区集会所	北永井 761-1	

集	北永井第3区集会所 北永井第3区第2集会所 藤久保第1区集会所 藤久保第1区第2集会所 藤久保第2区集会所 藤久保第3区集会所 藤久保第3区第2集会所 藤久保第4区集会所 藤久保第4区第2集会所 藤久保第4区第3集会所 藤久保第4区第4集会所 藤久保第5区集会所 藤久保第5区第2集会所 藤久保第5区第3集会所 藤久保第6区集会所 竹間沢第1区集会所 竹間沢第1区第2集会所 竹間沢第1区第3集会所	北永井892-11 北永井994-1 藤久保378-6 藤久保378-7 藤久保5245 藤久保3929-3 藤久保6540 藤久保1054-5 藤久保595-11 藤久保1107-43 藤久保541-12 藤久保7102 藤久保913-1 藤久保855-102 藤久保8-3 竹間沢877 竹間沢566-2 藤久保1150-7 藤久保449-6	
会	みよし台第1区集会所		
所			
幼	桑の実三芳保育園 あずさ保育園 三芳元氣保育園 そよかぜ保育園 ベビールーム つくしっこ にじいろ保育園 すくすく保育園 幼保連携型認定こども園こすず幼稚園 みふじ幼稚園 かみとめ幼稚園	藤久保855-90 藤久保357-7 藤久保6443 藤久保910-3 みよし台7-9 シャルミズほ101号 藤久保539-6 藤久保5064 北永井72-1 藤久保733-1 上 富1567-4	(257) 1051 (274) 1300 (257) 1101 (258) 6858 (257) 2945 (274) 1303 (257) 5711 (258) 7331 (258) 8111 (258) 8998
稚	入間東部福祉会 入間東部 みよしの里 老人保健施設 むさしの苑 老人保健施設 埼玉ロイヤルケアセンター 老人保健施設 エムズガーデン 特別養護老人ホーム みよし園 特別養護老人ホーム みずほ苑 特別養護老人ホーム 桜荘 特別養護老人ホーム ころろ三芳	上 富322-2 上 富1784-7 上 富2181-5 北永井890-2 上 富1784-8 竹間沢735-1 北永井415-1 北永井946-1	(258) 8130 (259) 6122 (258) 6060 (257) 1500 (259) 1233 (258) 9211 (274) 7111 (259) 6018
福	社会福祉法人 めぐみ会 かの木ケアセンター	北永井381-3	(258) 0515
社			
施			
設			
小	上富小学校 三芳小学校 藤久保小学校 唐沢小学校 竹間沢小学校 三芳中学校 三芳東中学校 藤久保中学校 淑徳大学	上 富1267-4 北永井343 藤久保7233 藤久保410-2 竹間沢550-1 北永井350 藤久保610-1 藤久保420-2 藤久保1150-1	(258) 6808 (258) 0674 (258) 0555 (258) 8900 (258) 3235 (258) 0675 (258) 5188 (258) 3232 (274) 1511
中			
学			
校			
大			
学			
そ	三芳郵便局 三芳北永井郵便局 三芳みよし台郵便局 東入間警察署三芳交番 西消防署三芳分署 三芳町商工会館 入間東部シルバー人材センター三芳事務所 三芳町社会福祉協議会 JAいるま野三芳支店 埼玉縣信用金庫三芳支店 飯能信用金庫三芳支店	藤久保320 北永井376-4 みよし台6-23 北永井539-4 北永井617-8 藤久保7232-2 藤久保1100-1 藤久保1100-1 北永井358-1 藤久保275-18 藤久保968-6	(258) 4401 (258) 0112 (258) 7472 (258) 4402 (259) 2036 (274) 1110 (258) 7171 (258) 0122 (258) 0010 (259) 2311 (259) 8411
の			
他			

令和7年版

統 計 み よ し

令和8年5月発行

発行 埼玉県入間郡三芳町
編集 財政デジタル推進課 電算統計担当
〒 354-8555 埼玉県入間郡三芳町大字藤久保1100番地1
TEL 049-258-0019 FAX 049-274-1055
e-mail zaimu@town.saitama-miyoshi.lg.jp
URL <https://www.town.saitama-miyoshi.lg.jp/>