

# 統計みよし

2021



令和3年版



## 刊行にあたって

ここに令和3年版『統計みよし』を刊行いたします。  
本書は、三芳町の現況と、その推移を明らかにするため、本町に関する人口、産業、経済、教育、福祉、行財政など、各分野にわたる基本的な統計資料を収録したものです。

今日の社会経済の進展に伴い、様々な行政需要が高まり、統計の果たす役割はますます重要性を増しております。

本書はこれらの情勢に対処するため各種行政施策の基礎資料として、また経済・社会活動など各方面の参考資料として広くご利用いただければ幸いです。

編集にあたっては、できる限り最新の資料を収集し、内容の改善と充実に努めましたが、なお、不備な点があるかと存じます。今後とも利用する方々のご意見、ご指導をいただき、より一層の改善を期したいと考えております。

結びに本書の刊行にあたり、貴重な資料を提供くださいました関係各位に対し、深く感謝の意を表するとともに、今後とも一層のご支援、ご協力を賜りますようお願い申し上げます。

令和4年5月

三芳町長

林 伊佐雄



## 凡 例

1. 本書は、令和3年中または、令和3年度の統計資料を中心に収録しました。さらに過去数年間を比較して掲載しました。
2. 統計表中「年次」とあるのは1月1日から12月31日まで、「年度」とあるのは、4月1日から翌年3月31日までの期間を示し、欄外右上に「何年何月末」「何月何日」とあるのは、その期間現在を示しています。
3. 資料は、諸官公庁、民間団体、および庁内各課・局・室から収録したもので、資料の出所については、表の欄外右下に掲げました。
4. 数字の単位未満は原則として四捨五入したため総数と内訳計が一致しない場合があります。
5. 統計表中、特に説明を要するものについては、各表下部に「注：」として掲げました。
6. 数字の単位については、各表の欄外右上または表中に注記しましたが、一見して明らかなものについては省略しました。
7. 統計資料についての疑義または詳細は、各資料の出所機関または、本町財政デジタル推進課電算統計担当（Tel 049-258-0019 内線413）に照会してください。
8. 統計表中の符号の用法は次のとおりです。
  - 「0」……………単位未満のもの
  - 「…」……………不詳または資料が得られないもの
  - 「－」……………該当数字がないもの
  - 「X」……………公表できないもの
  - 「△」……………減少

# 統計みよし

## 目次

### 統計図表

#### データコーナー

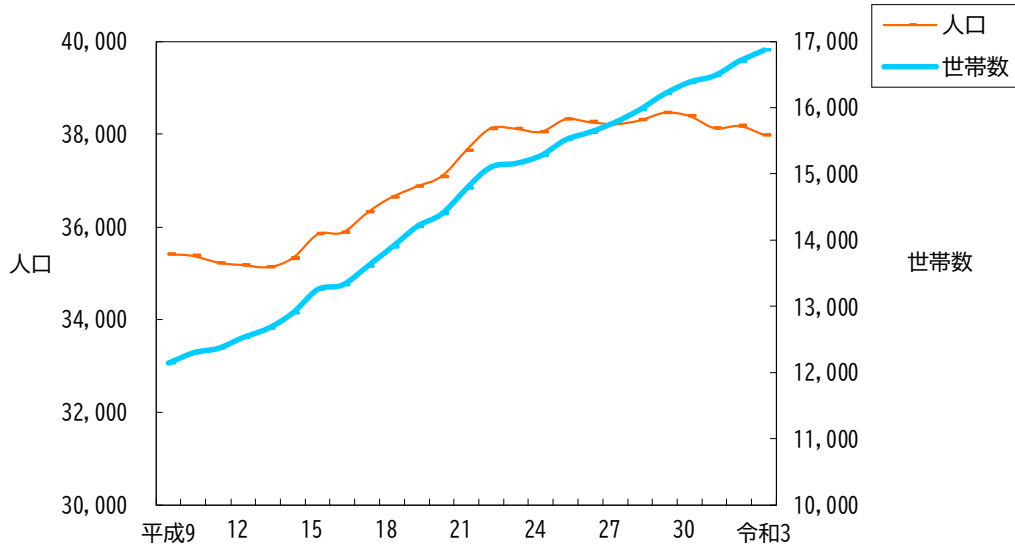
1	〔土地・気象〕	
1.	沿革	2
2.	地勢	2
3.	気象	2
2	〔人口〕	
1.	人口の推移	4
2.	国勢調査人口の推移	5
3.	人口動態の推移	5
4.	令和3年度月別住民基本台帳人口及び世帯数	6
5.	年別住民基本台帳地区別人口と世帯数	7
6.	都道府県別年間転入者数	8
7.	埼玉県町村別人口及び世帯数と面積	10
8.	年齢別人口	11
9.	5歳階級別人口の推移	12
10.	産業別就業人口の推移（15歳以上）	13
11.	産業分類別就業者の推移（15歳以上）	14
12.	市町村別従業地・通学地の状況（15歳以上）	
	（1）常住地による従業・通学市区町村（三芳町民の通勤・通学先）	15
	（2）従業地・通学地による常住市区町村（三芳町への通勤・通学者）	16
13.	常住人口・夜間人口および通勤・通学人口	17
14.	通勤・通学者の状況	17
15.	労働力の推移	17
3	〔事業所〕	
1.	産業（大分類）別事業所数及び従業者数	20
2.	産業（大分類）別、規模別事業所の構成（民間）	21
3.	商業の推移	22
4.	業種別商店数・従業者数・年間商品販売額	22
4	〔農業〕	
1.	農家数	24
2.	経営耕地規模別農家数	25
3.	経営耕地面積	25
4.	集落別農業就業人口	26

5.	集落別経営耕地規模別農家数	26
6.	集落別就業状態別世帯員数	27
7.	集落別作物類別作付面積	27
8.	集落別農産物販売金額規模別農家数	28
9.	集落別経営耕地面積	28
5	〔工 業〕	
1.	工場の推移	30
2.	工業統計調査中分類集計結果	31
6	〔教 育〕	
1.	年度別・学校種別学校数	34
2.	私立幼稚園の推移	34
3.	小学校年度別・学年別児童数	35
4.	中学校年度別・学年別生徒数	35
5.	小・中学校学校別学級数、教職員数（臨時職員を除く）、児童数及び生徒数	36
6.	年度別・学校別児童生徒数	36
7.	中学校年度別生徒の卒業後の状況	37
8.	年度別進学者の状況	37
9.	保育所別児童数及び職員数の推移	38
10.	学校別施設状況	39
11.	年度別公民館利用状況（藤久保公民館）	40
12.	年度別公民館利用状況（竹間沢公民館）	40
13.	年度別公民館利用状況（中央公民館）	41
14.	年度別図書館利用状況	42
15.	年度別文化会館施設利用状況	42
7	〔社会福祉〕	
1.	生活保護状況	44
2.	年次別・扶助別実施状況	44
3.	国民健康保険の加入率	45
4.	国民健康保険の給付状況	45
5.	介護保険の給付状況	46
6.	国民年金の加入状況	46
7.	国民年金の受給状況	46
8.	身体障害者手帳所持者数の推移	47
9.	ふれあいセンター利用状況	48
10.	住民相談件数	48
11.	学童保育室別児童数	49
12.	児童館別利用状況	49

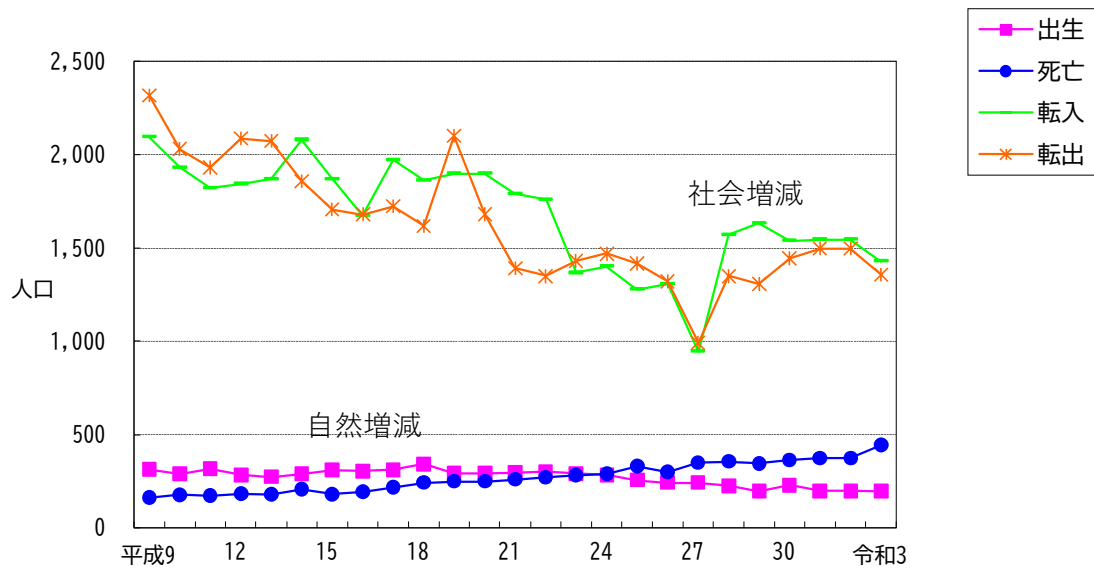
8	〔保健衛生〕	
	1. 感染症2類・3類の発生状況	52
	2. 3歳児の健康診断状況	52
	3. 1歳6か月児健康診断状況	52
	4. 特定健康診査実施状況（国民健康保険加入者）	53
	5. 胃がん検診実施状況	53
	6. 子宮がん検診実施状況	53
	7. 乳がん検診実施状況	54
	8. 肺がん検診実施状況	54
	9. 大腸がん検診実施状況	54
	10. 死亡原因及び死亡数	55
	11. 医療施設	56
	12. 公害の苦情申立件数	56
	13. ごみ収集状況	57
9	〔運輸・通信〕	
	1. 電話加入状況	60
	2. 自動車登録台数	61
10	〔建設・上下水道〕	
	1. 町道路の状況	64
	2. 用途別建築確認申請件数の推移	64
	3. 年度別上水道使用量	65
	4. 公共下水道事業整備状況	66
11	〔消防・警察〕	
	1. 年次別火災発生件数	68
	2. 年次別・原因別火災発生件数	69
	3. 令和3年次月別交通事故発生状況	70
	4. 刑法犯罪種別発生件数	71
12	〔財 政〕	
	1. 令和2年度町税収入状況	74
	2. 令和3年度一般会計当初予算	75
	3. 普通会計歳入状況	76
	4. 普通会計目的別歳出状況	76
	5. 普通会計性質別歳出状況	77
	6. 普通会計決算概況	78
	7. 財政力指数等の推移	78
	8. 水道事業決算収益・費用年度別推移	79

13	〔選挙・議会・行政〕	
	1. 有権者数の推移	82
	2. 投票区別有権者	82
	3. 議会の運営状況	83
	4. 各種委員会開催日数	84
	5. 職業別町議会議員数	84
	6. 年齢別町議会議員数	84
	7. 党派別議員数	85
	8. 歴代町・村長	86
	9. 歴代議長	87
	10. 歴代副議長	88
	11. 町職員数の推移	89
	12. 年齢別・課別町職員数	90
	13. 三芳町行政機構図	91
14	〔その他〕	
	1. 平成30年度市町村民経済計算	93
	2. 主な公共施設等	94

## 人口・世帯数の推移

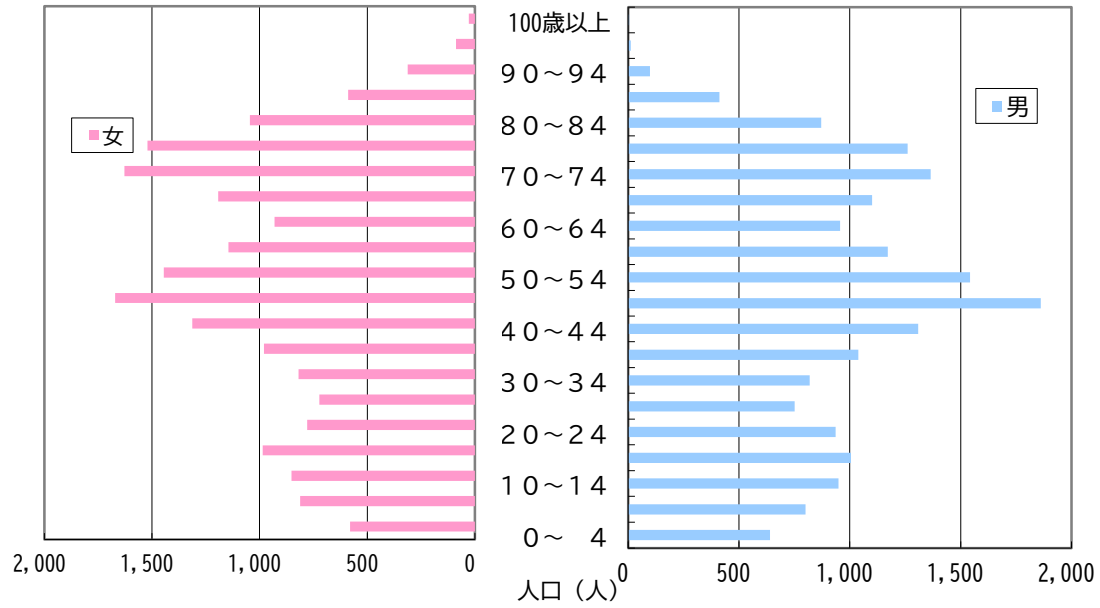


## 人口動態



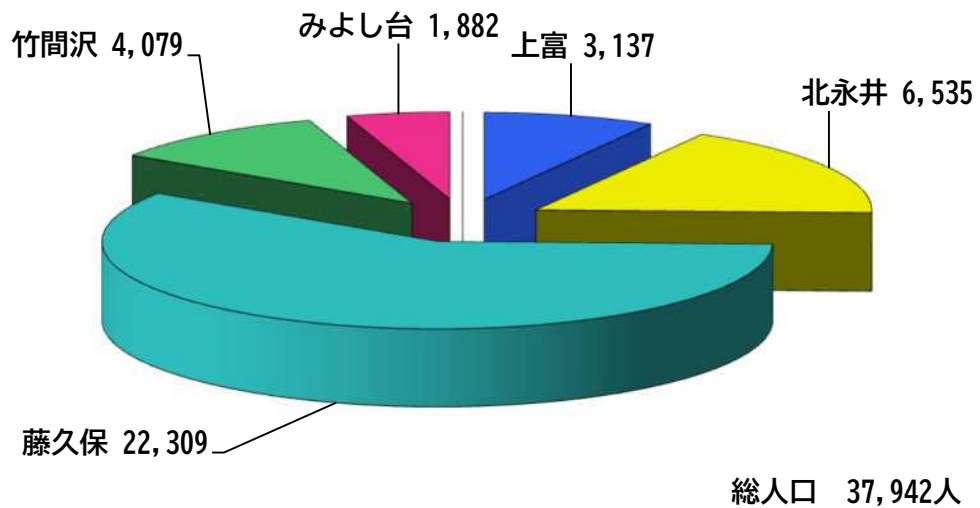
## 5歳別人口の推移

(令和2年国勢調査)

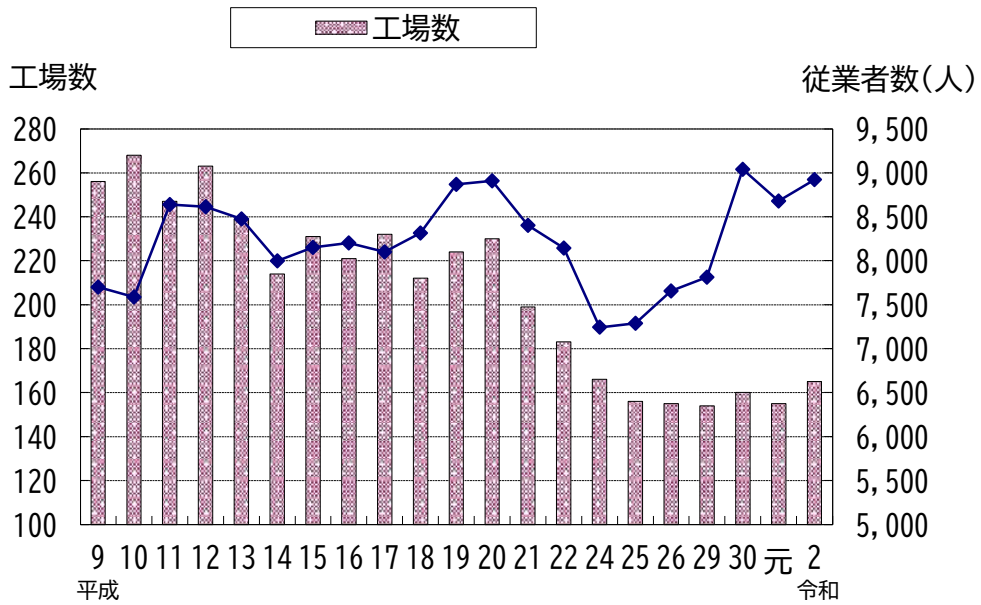


## 地区別人口の割合

令和3年12月末日現在

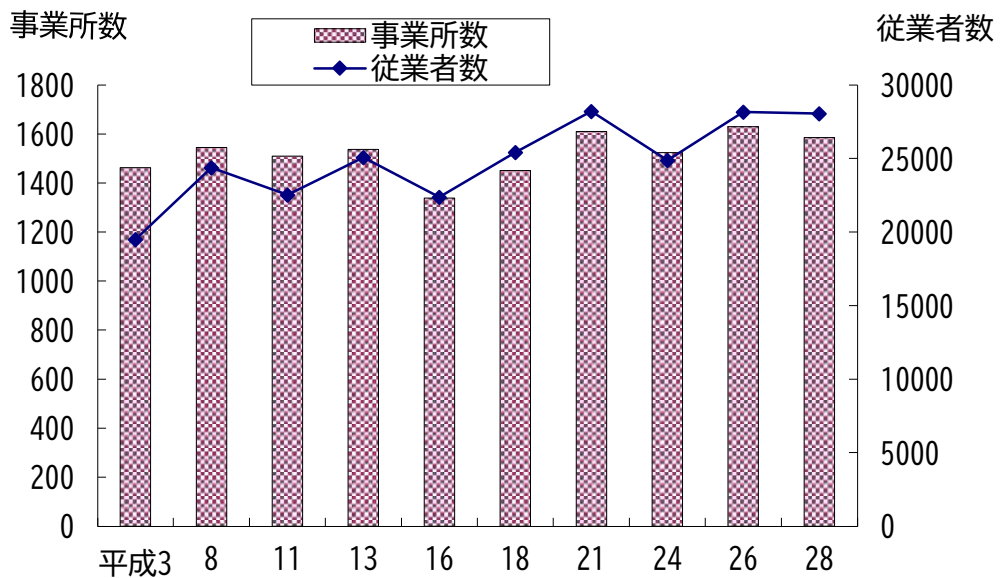


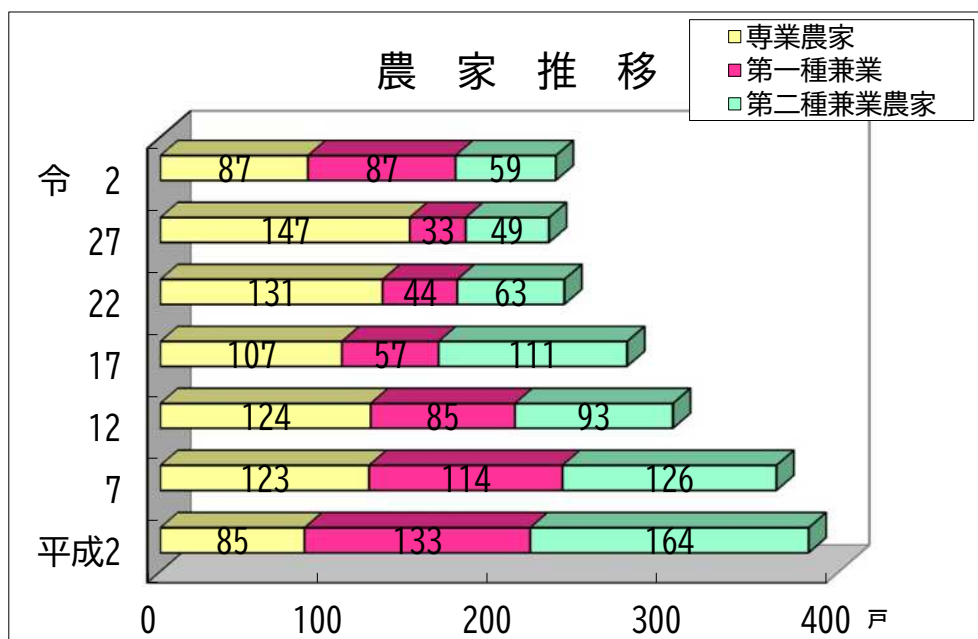
## 工場の推移



※経済センサス実施年は、工業統計調査の実績なし

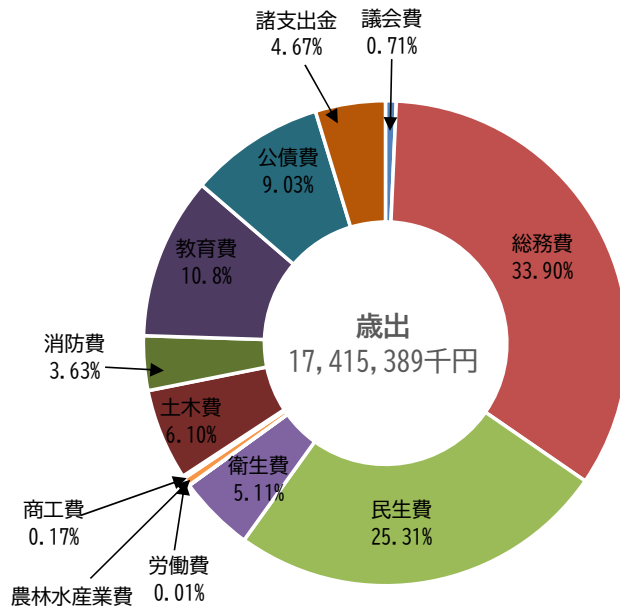
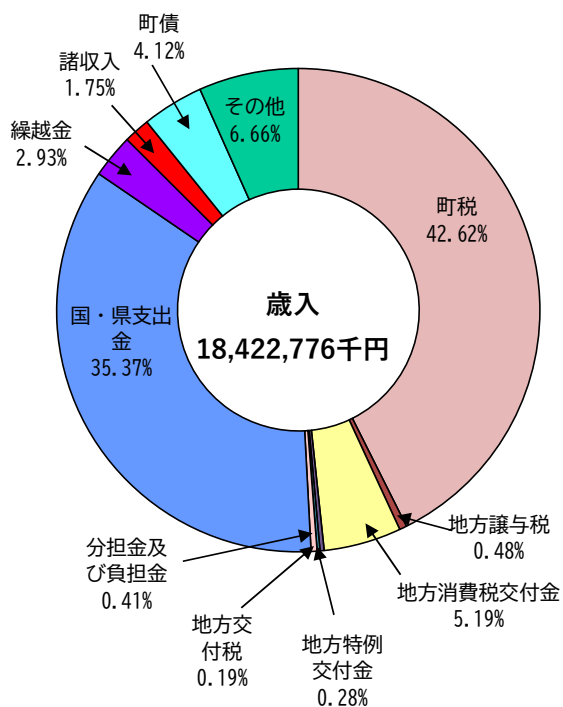
## 事業所・従業員数の推移





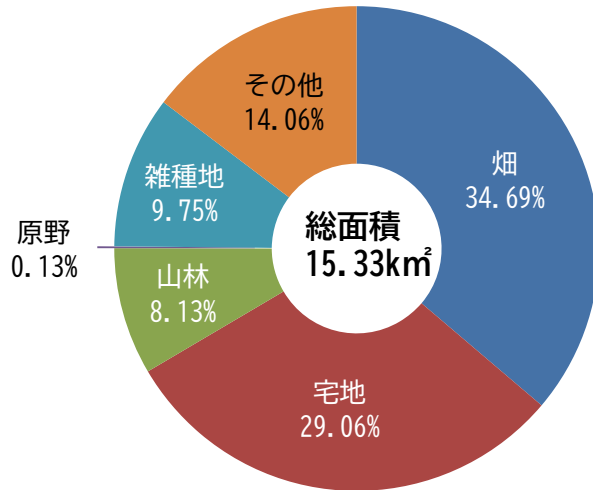
## 三芳町一般会計決算

令和2年度



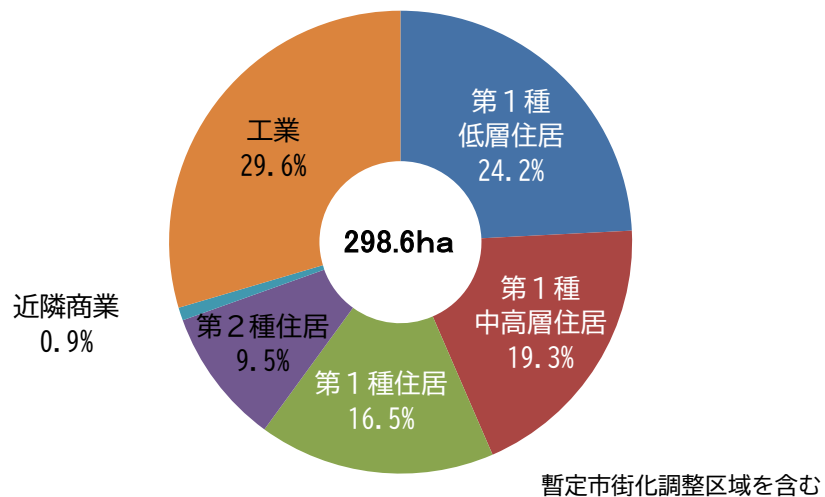
# 地目別面積

令和3年1月1日現在



# 市街化区域用途地域別面積

令和3年1月1日現在



# DATA CORNER

三芳町データコーナー



## 三芳町キャラクターみらいくんの一日

一日の出生数

0.54人



一日の死亡数

1.21人



一日の転入数

3.92人



一日の転出数

3.72人



一世帯の人数

2.26人



一日一人のごみ排出量

612g



一日一人の水使用量

384L



自家用車一世帯に

1.27台



一日の交通事故

0.27件



一日の犯罪件数

0.53件



DATA 01

土地・気象

# 1. 〔土地・気象〕

## 1. 沿革

原始・古代 三芳町の曙は約2万7000～2万6000年前の旧石器時代にさかのぼることが、県内最古といわれる「藤久保東第二遺跡」から発掘されたキャンプ跡や石器によって明らかにされています。また、藤久保の「俣埜遺跡」からは縄文時代の竪穴住居跡や土器が、竹間沢の「本村南遺跡」からは弥生時代の方形周溝墓などが発掘され、当時の生活の様子を現在に伝えています。また、平安時代になると、みよし台一帯には瓦や壺などを焼く窯が築かれました。ここで焼かれた器の中には「福磨」と刻まれたものもあり、この町内最古の文字で表わされた人物は、当時のこの地方の有力者と考えられます。

中世・近世 鎌倉時代から室町・戦国時代の武蔵野は見渡す限りの原野でした。鎌倉武士が馬を走らせたといわれる「鎌倉街道」が藤久保と竹間沢にあり、竹間沢には中世を思い起こさせる文化財や地名が残されています。三芳の地域が本格的に開発されたのは江戸時代に入ってからで、徳川家康の関東入国以降、武蔵野台地の開発がすすみ、原野にも開墾の鍬が入れられました。元禄7年(1694)、川越藩主・柳沢吉保による「三富新田開拓」が実施されるに及び、三芳の旧4か村が成立するに至りました。

近代・現代 明治22年(1889)4月1日の町村制施行により、上富村、北永井村、藤久保村、竹間沢村が合併して三芳村が誕生。以来、長期間にわたり純農村地帯として歩んできましたが、昭和40年代から高度経済成長とともに首都近郊のベッドタウンとして、また、首都圏の流通基地としてめざましい変貌を遂げ、人口も急増し、昭和45年(1970)に町村制を施行、令和2年(2020)に50周年を迎えました。

## 2. 地勢

三芳町は首都圏 30kmに位置し、埼玉県入間郡の南部、武蔵野台地の北東部に当たり、東経 139° 31'、北緯 35° 49'。海拔は 37.5m前後、面積は 15.33km<sup>2</sup>で、その形状は東西 6.9km、南北 4.2km にわたり、西から東へとゆるやかに下る勾配をもつ、関東ローム層におおわれたおおむね平坦な台地です。東に志木市・富士見市、南東に新座市、南西に所沢市、北にふじみ野市・川越市と隣接しています。

## 3. 気象

三芳町は太平洋岸気候区に属し、冬は北西の季節風が強く、湿度の低い晴天の日が続きます。4月から5月ごろは晩霜により、農作物に被害をもたらすこともあります。夏はかなり高温で湿度も高く、しばしば雷雨があります。年間の平均気温は 14.0℃、平均降雨量は 1,647mmです。

DATA02

人口

## 1. 人口の推移

(各年10月1日現在)

年次	世帯数 (戸)	人口(人)			人口前年度比 (%)	人口密度 (人/Km <sup>2</sup> )	一世帯平均 人員(人)	
		総数	男	女				
令和	3	16,781	37,987	18,926	19,061	99.5	2,478.0	2.26
	2	16,705	38,180	19,074	19,106	100.1	2,490.5	2.29
元		16,481	38,134	19,067	19,067	99.3	2,487.5	2.31
平成	30	16,388	38,399	19,224	19,175	99.8	2,504.8	2.34
	29	16,214	38,461	19,251	19,210	100.4	2,508.9	2.37
	28	15,977	38,303	19,183	19,120	100.2	2,498.6	2.40
	27	15,784	38,218	19,156	19,062	99.9	2,493.0	2.42
	26	15,631	38,263	19,154	19,109	99.8	2,500.8	2.45
	25	15,516	38,323	19,224	19,099	100.7	2,504.8	2.47
	24	15,277	38,054	19,123	18,931	99.8	2,487.2	2.49
	23	15,157	38,118	19,143	18,975	100.0	2,491.4	2.51
	22	15,106	38,126	19,163	18,963	101.2	2,491.9	2.52
	21	14,779	37,659	18,996	18,663	101.5	2,461.4	2.55
	20	14,401	37,090	18,672	18,418	100.6	2,424.2	2.58
	19	14,201	36,871	18,567	18,304	100.6	2,409.9	2.60
	18	13,891	36,644	18,542	18,102	100.9	2,395.0	2.64
	17	13,604	36,312	18,438	17,874	101.1	2,373.3	2.67
	16	13,325	35,902	18,212	17,690	100.2	2,346.5	2.69
	15	13,252	35,841	18,215	17,626	101.5	2,342.5	2.70
	14	12,900	35,323	17,962	17,361	100.5	2,308.7	2.74
	13	12,666	35,132	17,878	17,254	99.9	2,296.2	2.77
	12	12,528	35,179	17,917	17,262	99.9	2,299.3	2.81
	11	12,369	35,227	17,900	17,327	99.6	2,302.4	2.85
	10	12,299	35,375	17,996	17,379	99.9	2,312.1	2.88
	9	12,143	35,409	18,015	17,394	99.8	2,314.3	2.92
	8	12,006	35,483	18,057	17,426	100.4	2,319.2	2.96
	7	11,831	35,358	18,008	17,350	100.0	2,311.0	2.99
	6	11,693	35,359	17,973	17,386	99.1	2,311.0	3.02
	5	11,650	35,689	18,134	17,555	100.7	2,332.6	3.06
	4	11,466	35,438	18,014	17,424	101.5	2,316.2	3.09
	3	11,095	34,931	17,731	17,200	100.6	2,283.1	3.15
	2	10,904	34,738	17,638	17,100	100.5	2,270.5	3.19
元		10,755	34,551	17,512	17,039	100.7	2,220.5	3.21
昭和	63	10,553	34,296	17,431	16,865	100.8	2,204.1	3.25
	62	10,376	34,029	17,308	16,721	106.0	2,187.0	3.28
	61	9,625	32,116	16,320	15,796	102.5	2,064.0	3.34
	60	9,379	31,343	15,961	15,382	100.6	2,014.3	3.34
	59	9,316	31,145	15,840	15,305	101.5	2,001.6	3.34

注：「住民基本台帳法の一部を改正する法律」が平成24年7月9日に施行され、外国人住民についても住民基本台帳制度が適用されることとなったため、当該統計資料の平成24年12月末日以降の住民基本台帳人口及び世帯数には外国人住民が含まれています。

(資料：住民課)

## 2. 国勢調査人口の推移 (各年10月1日現在)

年次	世帯数 (戸)	人口 (人)			人口密度 (人/Km <sup>2</sup> )	増加率 (%)	
		総数	男	女			
令和	2	15,024	38,452	18,954	19,498	2,508.3	0.0
平成	27	14,328	38,456	19,009	19,447	2,508.5	△ 0.6
	22	13,940	38,706	19,161	19,545	2,529.8	4.5
	17	12,904	37,050	18,607	18,443	2,421.6	3.6
	12	12,118	35,752	18,045	17,707	2,336.7	0.4
	7	11,648	35,607	18,082	17,525	2,327.3	1.5
	2	10,862	35,067	17,768	17,299	2,292.0	11.1
昭和	60	9,209	31,567	16,042	15,525	2,028.7	8.9
	55	8,445	28,978	14,672	14,306	1,862.3	22.8
	50	6,300	23,595	12,183	11,412	1,516.4	63.0

(資料:国勢調査)

## 3. 人口動態の推移 (各年12月末現在)

年次	自然増 (人)			社会増 (人)			
	出生	死亡	差増	転入	転出	差増	
令和	3	196	443	△ 247	1,429	1,356	73
	2	219	366	△ 147	1,358	1,250	108
元		198	374	△ 176	1,546	1,496	50
平成	30	229	364	△ 135	1,538	1,445	93
	29	195	346	△ 151	1,633	1,307	326
	28	225	355	△ 130	1,570	1,350	220
	27	242	349	△ 107	1,394	1,307	87
	26	247	299	△ 52	1,405	1,373	32
	25	258	330	△ 72	1,385	1,461	△ 76
	24	282	287	△ 5	1,423	1,479	△ 56
	23	290	280	10	1,368	1,431	△ 63
	22	299	272	27	1,760	1,349	411
	21	295	259	36	1,791	1,392	399
	20	291	248	43	1,900	1,682	218
	19	291	249	42	1,900	2,100	△ 200
	18	342	242	100	1,862	1,619	243
	17	311	216	95	1,971	1,723	248
	16	304	192	112	1,675	1,680	△ 5
	15	309	179	130	1,870	1,705	165
	14	287	207	80	2,080	1,858	222
	13	273	178	95	1,869	2,072	△ 203
	12	283	181	102	1,843	2,087	△ 244
	11	315	171	144	1,821	1,931	△ 110
	10	287	176	111	1,931	2,030	△ 99
	9	313	161	152	2,093	2,316	△ 223
	8	321	163	158	2,374	2,316	58
	7	302	152	150	2,121	2,385	△ 264
	6	327	158	169	2,116	2,493	△ 377

注：「住民基本台帳法の一部を改正する法律」が平成24年7月9日に施行され、外国人住民についても住民基本台帳制度が適用されることとなったため、当該統計資料の平成24年12月末日以降の住民基本台帳人口及び世帯数には外国人住民が含まれています。 (資料:住民課)

## 4. 令和3年度月別住民基本台帳人口及び世帯数

(各月末現在)

月	世帯数 (戸)	人口(人)			増減
		総数	男	女	
令和3年4月	16,745	38,065	18,978	19,087	2
5月	16,754	38,041	18,963	19,078	△ 24
6月	16,751	38,032	18,957	19,075	△ 9
7月	16,757	37,995	18,940	19,055	△ 37
8月	16,748	37,945	18,909	19,036	△ 50
9月	16,781	37,987	18,926	19,061	42
10月	16,790	37,989	18,930	19,059	2
11月	16,793	37,985	18,919	19,066	△ 4
12月	16,771	37,942	18,893	19,049	△ 43
令和4年1月	16,751	37,925	18,878	19,047	△ 17
2月	16,732	37,879	18,843	19,036	△ 46
3月	16,757	37,848	18,810	19,038	△ 31

注：「住民基本台帳法の一部を改正する法律」が平成24年7月9日に施行され、外国人住民についても住民基本台帳制度が適用されることとなったため、当該統計資料の住民基本台帳人口及び世帯数には外国人住民が含まれています。

(資料：住民課)

## 5. 年別住民基本台帳地区別人口と世帯数

〔令和3年〕		(12月末現在)		
地区	世帯数 (戸)	人口 (人)		
		総数	男	女
計	16,771	37,942	18,893	19,049
上富	1,451	3,137	1,646	1,491
北永井	2,849	6,535	3,244	3,291
藤久保	9,796	22,309	11,046	11,263
竹間沢	1,714	4,079	2,058	2,021
みよし台	961	1,882	899	983

〔令和2年〕		(12月末現在)		
地区	世帯数 (戸)	人口 (人)		
		総数	男	女
計	16,693	38,135	19,045	19,090
上富	1,441	3,155	1,662	1,493
北永井	2,850	6,616	3,293	3,323
藤久保	9,717	22,321	11,092	11,229
竹間沢	1,721	4,121	2,082	2,039
みよし台	964	1,922	916	1,006

〔令和元年〕		(12月末現在)		
地区	世帯数 (戸)	人口 (人)		
		総数	男	女
計	16,539	38,191	19,118	19,073
上富	1,448	3,227	1,696	1,531
北永井	2,854	6,692	3,343	3,349
藤久保	9,579	22,205	11,063	11,142
竹間沢	1,705	4,156	2,105	2,051
みよし台	953	1,911	911	1,000

〔平成30年〕		(12月末現在)		
地区	世帯数 (戸)	人口 (人)		
		総数	男	女
計	16,401	38,324	19,167	19,157
上富	1,447	3,283	1,708	1,575
北永井	2,852	6,782	3,368	3,414
藤久保	9,483	22,178	11,071	11,107
竹間沢	1,713	4,217	2,136	2,081
みよし台	906	1,864	884	980

〔平成29年〕		(12月末現在)		
地区	世帯数 (戸)	人口 (人)		
		総数	男	女
計	16,235	38,404	19,213	19,191
上富	1,462	3,367	1,762	1,605
北永井	2,809	6,786	3,379	3,407
藤久保	9,323	22,063	10,999	11,064
竹間沢	1,698	4,244	2,145	2,099
みよし台	943	1,944	928	1,016

注：「住民基本台帳法の一部を改正する法律」が平成24年7月9日に施行され、外国人住民についても住民基本台帳制度が適用されることとなったため、当該統計資料の住民基本台帳人口及び世帯数には外国人住民が含まれています。(資料：住民課)

## 6. 都道府県別年間転入者数

(各年12月末日現在、単位：人)

従前の住所地	令和3年	令和2年	令和元年	平成30年	平成29年	平成28年	平成27年	平成26年
総数	1,429	1,358	1,546	1,538	1,533	1,570	1,394	1,405
北海道	4	11	8	5	14	11	23	12
青森県	2	6	15	9	6	15	14	7
岩手県	12	5	9	12	11	6	12	14
宮城県	15	13	12	13	8	16	19	14
秋田県	3	3	11	10	7	5	6	10
山形県	8	7	8	9	16	10	10	5
福島県	16	17	12	19	14	11	11	13
茨城県	14	12	29	48	39	46	54	44
栃木県	10	20	17	23	23	11	14	6
群馬県	17	9	17	12	13	12	8	12
埼玉県	783	742	815	826	880	886	804	784
千葉県	48	33	79	51	37	37	29	41
東京都	267	260	261	270	236	277	224	212
神奈川県	44	56	36	44	56	36	47	49
新潟県	9	15	7	7	5	7	5	10
富山県	-	-	2	1	3	4	-	1
石川県	3	3	2	-	-	1	1	-
福井県	-	1	1	-	-	1	-	-
山梨県	3	1	4	4	4	7	5	2
長野県	9	6	16	9	10	12	17	10
岐阜県	3	3	-	4	1	-	1	5
静岡県	13	6	8	12	12	5	14	15
愛知県	16	11	11	14	16	21	19	24
三重県	2	2	4	4	3	2	3	4
滋賀県	9	2	-	1	-	-	3	-
京都府	1	5	1	-	5	4	4	3
大阪府	11	8	9	4	8	5	12	6
兵庫県	10	3	13	6	7	10	5	7
奈良県	5	-	-	1	-	-	-	-
和歌山県	6	-	1	-	2	-	-	-

次項につづく

従前の住所地	令和3年	令和2年	令和元年	平成30年	平成29年	平成28年	平成27年	平成26年	
鳥取県	-	-	-	1	-	-	-	-	
島根県	-	1	-	1	-	2	-	-	
岡山県	2	2	3	3	6	2	2	1	
広島県	3	1	5	9	1	2	1	2	
山口県	5	9	9	1	1	2	4	2	
徳島県	-	-	1	-	-	2	1	-	
香川県	-	-	-	3	1	-	2	1	
愛媛県	3	-	4	4	1	2	-	4	
高知県	3	-	-	-	-	4	-	-	
福岡県	14	2	15	1	4	4	5	9	
佐賀県	-	1	-	-	2	-	-	-	
長崎県	1	2	-	1	-	0	1	2	
熊本県	2	2	1	6	0	3	4	7	
大分県	2	1	0	2	1	1	1	1	
宮崎県	1	1	1	1	2	0	1	5	
鹿児島県	-	5	1	0	1	2	1	1	
沖縄県	1	4	1	2	1	4	2	4	
国外	45	67	93	81	69	80	45	52	
従前住所なし	4	0	4	4	7	2	5	4	
再	東京都区部	214	187	195	184	172	217	161	169
	横浜市	15	26	17	19	24	19	15	15
	名古屋市	7	4	3	6	9	13	11	5
	京都市	1	5	1	-	5	3	4	3
	大阪市	4	2	5	1	1	1	3	3
	神戸市	1	-	7	2	3	4	1	2
	北九州市	7	1	-	-	-	-	-	2
	札幌市	1	3	1	-	8	5	9	4
	仙台市	9	9	11	8	4	8	14	8
	川崎市	13	16	8	12	13	4	20	26
	福岡市	5	-	7	-	1	2	3	2
	広島市	1	1	1	8	-	1	-	-
	千葉市	4	3	1	3	6	2	3	6
掲	さいたま市	56	37	45	29	28	45	49	46
	浜松市	2	-	4	1	1	1	5	5
	新潟市	3	6	2	4	1	4	3	1
	静岡市	2	1	2	3	2	-	2	2
	相模原市	5	2	3	5	3	5	3	2
	堺市	3	-	-	-	1	-	4	1
	岡山市	-	-	3	2	2	1	-	1
	熊本市	1	2	1	-	-	1	3	1

注：「住民基本台帳法の一部を改正する法律」が平成24年7月9日に施行され、外国人住民についても住民基本台帳制度が適用されることとなったため、当該統計資料の平成24年12月末日以降の住民基本台帳人口及び世帯数には外国人住民が含まれています。

(資料：住民課)

## 7. 埼玉県町村別人口及び世帯数と面積

(令和4年1月1日現在)

町村名	面積 (Km <sup>2</sup> )	世帯数 (戸)	人口(人)			人口密度 (人/Km <sup>2</sup> )
			総数	男	女	
三芳町	15.33	15,087	38,109	18,687	19,422	2,485.9
毛呂山町	34.07	15,831	34,907	17,264	17,643	1,024.6
越生町	40.39	4,666	10,840	5,396	5,444	268.4
伊奈町	14.79	18,160	44,956	22,581	22,375	3,039.6
滑川町	29.68	7,813	19,948	10,167	9,781	672.1
嵐山町	29.92	7,439	17,705	8,845	8,860	591.7
小川町	60.36	11,751	27,809	13,879	13,930	460.7
ときがわ町	55.90	4,204	10,329	5,215	5,114	184.8
川島町	41.63	7,273	18,908	9,584	9,324	454.2
吉見町	38.64	6,929	17,821	8,970	8,851	461.2
鳩山町	25.73	5,416	13,316	6,460	6,856	517.5
横瀬町(※)	49.36	3,078	7,789	3,872	3,917	157.8
皆野町	63.74	3,572	9,089	4,497	4,592	142.6
長瀬町	30.43	2,590	6,640	3,248	3,392	218.2
小鹿野町	171.26	4,082	10,449	5,145	5,304	61.0
東秩父村	37.06	961	2,585	1,294	1,291	69.8
美里町	33.41	3,882	10,896	5,462	5,434	326.1
神川町	47.40	5,251	13,078	6,654	6,424	275.9
上里町	29.18	11,998	30,087	14,926	15,161	1,031.1
寄居町	64.25	13,405	31,793	15,761	16,032	494.8
宮代町	15.95	14,767	33,933	17,090	16,843	2,127.5
杉戸町	30.03	18,033	43,493	21,763	21,730	1,448.3
松伏町	16.20	10,790	27,765	13,928	13,837	1,713.9

※:境界未定のため、面積については概算の数値。

(資料:財政デジタル推進課)

注:「住民基本台帳法の一部を改正する法律」が平成24年7月9日に施行され、外国人住民についても住民基本台帳制度が適用されることとなったため、当該統計資料の住民基本台帳人口及び世帯数には外国人住民が含まれています。

## 8. 年齢別人口

(令和3年12月末現在)

年齢	総数	男	女	年齢	総数	男	女
総数	37,942	18,893	19,049	53	624	328	296
0歳	198	114	84	54	647	323	324
1	231	114	117	55	464	242	222
2	236	126	110	56	564	287	277
3	254	136	118	57	507	262	245
4	259	138	121	58	449	232	217
5	299	152	147	59	445	230	215
6	306	154	152	60	388	195	193
7	311	162	149	61	375	188	187
8	312	160	152	62	366	185	181
9	330	164	166	63	372	179	193
10	347	162	185	64	366	194	172
11	356	197	159	65	388	193	195
12	358	186	172	66	398	213	185
13	355	192	163	67	406	201	205
14	362	176	186	68	408	172	236
15	378	201	177	69	480	235	245
16	375	185	190	70	478	226	252
17	407	207	200	71	556	267	289
18	401	199	202	72	670	294	376
19	449	211	238	73	611	296	315
20	390	222	168	74	677	288	389
21	369	216	153	75	453	198	255
22	369	193	176	76	435	171	264
23	360	198	162	77	511	240	271
24	308	163	145	78	563	276	287
25	336	183	153	79	553	245	308
26	315	160	155	80	525	237	288
27	277	141	136	81	422	189	233
28	301	155	146	82	365	159	206
29	292	156	136	83	316	134	182
30	301	158	143	84	317	154	163
31	327	172	155	85	245	106	139
32	345	160	185	86	244	112	132
33	328	166	162	87	160	71	89
34	339	173	166	88	158	69	89
35	385	197	188	89	123	56	67
36	350	169	181	90	92	38	54
37	425	217	208	91	63	18	45
38	409	219	190	92	58	9	49
39	412	210	202	93	57	17	40
40	479	246	233	94	38	10	28
41	438	237	201	95	34	7	27
42	494	249	245	96	15	0	15
43	570	292	278	97	20	6	14
44	541	272	269	98	4	0	4
45	599	294	305	99	7	0	7
46	668	349	319	100歳以上	16	1	15
47	689	351	338				
48	744	396	348				
49	758	394	364				
50	768	413	355				
51	653	343	310				
52	646	340	306				

(資料:住民課)

### 9. 5歳階級別人口の推移

(各年10月1日現在)

年 年齢別	令和2年				平成27年				平成22年			
	総数	男	女	構成比%	総数	男	女	構成比%	総数	男	女	構成比%
総数	38,434	18,949	19,485	100.0	38,456	19,009	19,447	100.0	38,706	19,161	19,545	100.0
0～4	1,220	641	579	3.2	1,411	713	698	3.7	1,708	881	827	4.4
5～9	1,612	800	812	4.2	1,748	916	832	4.5	1,958	982	976	5.1
10～14	1,802	950	852	4.7	1,964	983	981	5.1	1,826	959	867	4.7
15～19	1,991	1,006	985	5.2	1,869	985	884	4.9	1,801	908	893	4.7
20～24	1,715	936	779	4.5	1,743	891	852	4.5	1,698	871	827	4.4
25～29	1,475	752	723	3.8	1,423	716	707	3.7	1,828	912	916	4.7
30～34	1,639	820	819	4.3	1,779	892	887	4.6	2,549	1,275	1,274	6.6
35～39	2,019	1,039	980	5.3	2,556	1,284	1,272	6.6	3,578	1,881	1,697	9.2
40～44	2,621	1,308	1,313	6.8	3,541	1,860	1,681	9.2	2,997	1,583	1,414	7.7
45～49	3,533	1,862	1,671	9.2	2,964	1,541	1,423	7.7	2,293	1,178	1,115	5.9
50～54	2,988	1,543	1,445	7.8	2,290	1,160	1,130	6.0	1,949	1,005	944	5.0
55～59	2,317	1,172	1,145	6.0	1,937	991	946	5.0	2,363	1,137	1,226	6.1
60～64	1,887	957	930	4.9	2,330	1,114	1,216	6.1	3,241	1,533	1,708	8.4
65～69	2,294	1,101	1,193	6.0	3,196	1,511	1,685	8.3	3,234	1,556	1,678	8.4
70～74	2,993	1,365	1,628	7.8	3,012	1,420	1,592	7.8	2,393	1,204	1,189	6.2
75～79	2,782	1,261	1,521	7.2	2,195	1,068	1,127	5.7	1,496	730	766	3.9
80～84	1,916	871	1,045	5.0	1,324	615	709	3.4	872	342	530	2.3
85～89	1,001	412	589	2.6	678	221	457	1.8	522	159	363	1.3
90～94	411	99	312	1.1	317	71	246	0.8	284	43	241	0.7
95～99	100	13	87	0.3	104	10	94	0.3	100	20	80	0.3
100歳以上	33	5	28	0.1	21	5	16	0.1	13	-	13	0.0
不詳	85	36	49	0.2	54	42	12	0.1	3	2	1	0.0

(資料:国勢調査)

## 10. 産業別就業人口の推移（15歳以上）

（各年10月1日現在）

年次	総数	第1次産業			第2次産業			第3次産業		
		就業者数	構成比%	指数 55年=100	就業者数	構成比%	指数 55年=100	就業者数	構成比%	指数 55年=100
平成27	17,934	607	3.4	58.6	4,202	23.4	76.1	11,415	63.7	184.1
22	18,373	638	3.5	61.6	4,640	25.3	84.0	12,053	65.6	194.4
17	18,168	778	4.3	75.1	5,320	29.3	96.3	11,685	64.3	188.4
12	18,813	824	4.4	79.5	6,114	32.5	110.7	11,562	61.5	186.5
7	19,400	912	4.7	88.0	7,021	36.2	127.1	11,260	58.0	181.6
2	18,117	956	5.3	92.3	7,090	39.1	128.4	9,945	54.9	160.4
昭和60	15,011	1,026	6.8	99.0	6,383	42.5	115.6	7,539	50.2	121.6
55	12,780	1,036	8.1	100.0	5,523	43.2	100.0	6,201	48.5	100.0

※令和2年国勢調査については公表前

（資料：国勢調査）

11. 産業分類別就業者の推移（15歳以上）

（各年10月1日現在）

産業分類	平成27年								平成22年							
	総数		男		女		男女比 女=100	総数		男		女		男女比 女=100		
	就業者数	構成比%	就業者数	構成比%	就業者数	構成比%		就業者数	構成比%	就業者数	構成比%	就業者数	構成比%			
総数	17,934	100	10,264	100	7,670	100	134	18,373	100	10,841	100	7,532	100	144		
第一次産業	小計	607	3	344	3	263	3	131	638	3	347	3	291	4	119	
	農業	607	3	344	3	263	3	131	636	3	346	3	290	4	119	
	林業	-	-	-	-	-	-	-	2	0	1	0	1	0	-	
	漁業	-	-	-	-	-	-	-	-	-	-	-	-	-	-	
第二次産業	小計	4,202	23	3,079	30	1,123	15	274	4,640	25	3,372	31	1,268	17	266	
	鉱業	1	0	1	0	-	-	-	-	-	-	-	-	-	-	
	建設業	1,375	8	1,174	11	201	3	584	1,499	8	1,294	12	205	3	631	
	製造業	2,826	16	1,904	19	922	12	207	3,141	17	2,078	19	1,063	14	195	
第三次産業	小計	11,415	64	5,879	57	5,536	72	106	12,053	66	6,475	60	5,578	74	116	
	卸売・小売業	2,453	14	1,206	12	1,247	16	97	2,738	15	1,428	13	1,310	17	109	
	金融・保険・不動産業	870	5	481	5	389	5	124	971	5	535	5	436	6	123	
	運輸・通信業	2,096	12	1,489	15	607	8	245	2,408	13	1,678	15	730	10	230	
	電気・ガス・熱供給・水道業	51	0	41	0	10	0	410	51	0	36	0	15	0	240	
	諸サービス業	5,514	31	2,351	23	3,163	41	74	5,419	29	2,454	23	2,965	39	83	
	公務	431	2	311	3	120	2	259	466	3	344	3	122	2	282	
小計	1,710	10	962	9	748	10	129	1,042	6	647	6	395	5	164		
分類不能の産業	1,710	10	962	9	748	10	129	1,042	6	647	6	395	5	164		

産業分類	平成17年								平成12年							
	総数		男		女		男女比 女=100	総数		男		女		男女比 女=100		
	就業者数	構成比%	就業者数	構成比%	就業者数	構成比%		就業者数	構成比%	就業者数	構成比%	就業者数	構成比%			
総数	18,168	100	11,020	100	7,148	100	154	18,813	100	11,434	100	7,379	100	155		
第一次産業	小計	778	4	422	4	356	5	119	824	4	435	4	389	5	112	
	農業	777	4	421	4	356	5	118	822	4	433	4	389	5	111	
	林業	-	-	-	-	-	-	-	2	0	2	0	-	-	-	
	漁業	1	0	1	0	-	-	-	-	-	-	-	-	-	-	
第二次産業	小計	5,320	29	3,871	35	1,449	20	267	6,114	32	4,387	38	1,727	23	254	
	鉱業	2	0	-	-	2	0	-	-	-	-	-	-	-	-	
	建設業	1,766	10	1,520	14	246	3	618	1,828	10	1,585	14	243	3	652	
	製造業	3,552	20	2,351	21	1,201	17	196	4,286	23	2,802	25	1,484	20	189	
第三次産業	小計	11,685	64	6,501	59	5,184	73	125	11,562	61	6,447	56	5,115	69	126	
	卸売・小売業	2,822	16	1,505	14	1,317	18	114	3,733	20	1,929	17	1,804	24	107	
	金融・保険・不動産業	808	4	464	4	344	5	135	933	5	511	4	422	6	121	
	運輸・通信業	2,302	13	1,601	15	701	10	228	1,727	9	1,207	11	520	7	232	
	電気・ガス・熱供給・水道業	49	0	42	0	7	0	600	54	0	46	0	8	0	575	
	諸サービス業	5,288	29	2,581	23	2,707	38	95	4,638	25	2,435	21	2,203	30	111	
	公務	416	2	308	3	108	2	285	477	3	319	3	158	2	202	
小計	385	2	226	2	159	2	142	313	2	165	1	148	2	111		
分類不能の産業	385	2	226	2	159	2	142	313	2	165	1	148	2	111		

産業分類	平成7年								平成2年							
	総数		男		女		男女比 女=100	総数		男		女		男女比 女=100		
	就業者数	構成比%	就業者数	構成比%	就業者数	構成比%		就業者数	構成比%	就業者数	構成比%	就業者数	構成比%			
総数	19,400	100	11,983	100	7,417	100	162	18,117	100	11,348	100	6,769	100	168		
第一次産業	小計	912	5	471	4	441	6	107	956	5	488	4	468	7	104	
	農業	909	5	468	4	441	6	106	953	5	486	4	467	7	104	
	林業	3	0	3	0	-	-	-	2	0	2	0	-	-	-	
	漁業	-	-	-	-	-	-	-	1	0	-	-	1	-	-	
第二次産業	小計	7,021	36	4,996	42	2,025	27	247	7,090	39	4,999	44	2,091	31	239	
	鉱業	2	0	2	0	-	-	-	3	0	3	0	-	-	-	
	建設業	2,146	11	1,798	15	348	5	517	1,894	10	1,607	14	287	4	560	
	製造業	4,873	25	3,196	27	1,677	23	191	5,193	29	3,389	30	1,804	27	188	
第三次産業	小計	11,260	58	6,400	53	4,860	66	132	9,945	55	5,795	51	4,150	61	140	
	卸売・小売業	3,846	20	2,004	17	1,842	25	109	3,444	19	1,877	17	1,567	23	120	
	金融・保険・不動産業	1,066	5	553	5	513	7	108	1,053	6	553	5	500	7	111	
	運輸・通信業	1,643	8	1,212	10	431	6	281	1,321	7	1,025	9	296	4	346	
	電気・ガス・熱供給・水道業	78	0	66	1	12	0	550	71	0	58	1	13	0	446	
	諸サービス業	4,198	22	2,274	19	1,924	26	118	3,602	20	1,963	17	1,639	24	120	
	公務	429	2	291	2	138	2	211	454	3	319	3	135	2	236	
小計	207	1	116	1	91	1	127	126	1	66	1	60	1	110		
分類不能の産業	207	1	116	1	91	1	127	126	1	66	1	60	1	110		

※令和2年国勢調査については公表前

※諸サービス業とは、「学術研究、専門・技術サービス業」、「宿泊業、飲食サービス業」、「生活関連サービス業、娯楽業」、「教育、学習支援業」、「医療、福祉」、「複合サービス事業」、「サービス業（他に分類されないもの）」を集計したものである。

（資料：国勢調査）

## 1 2. 市町村別従業地・通学地の状況（15歳以上）

### （1）常住地による従業・通学市区町村（三芳町民の通勤・通学先）

（各年10月1日現在、単位：人）

区分	総数		通勤		通学	
	平成27年	平成22年	平成27年	平成22年	平成27年	平成22年
当地に常住する者	19,714	20,234	17,934	18,873	1,780	1,861
当地で従業・通学の者	6,468	6,877	6,251	6,626	217	251
県内他市町村で従業・通学の者	6,322	6,587	5,420	5,701	902	886
川越市	857	824	649	617	208	207
所沢市	808	842	743	774	65	68
狭山市	166	166	144	147	22	19
新座市	551	611	481	539	70	72
富士見市	976	988	959	963	17	25
ふじみ野市	713	840	678	763	35	77
その他の市町村	2,251	2,316	1,766	1,898	485	418
他県で従業・通学の者	5,203	5,885	4,678	5,309	525	576
東京都	4,900	5,612	4,417	5,072	483	540
その他の県	303	273	261	237	42	36

※令和2年国勢調査については公表前

（資料：国勢調査）

## (2) 従業地・通学地による常住市区町村(三芳町への通勤・通学者)

(各年10月1日現在、単位：人)

区分	総数		通勤		通学	
	平成27年	平成22年	平成27年	平成22年	平成27年	平成22年
当地で従業・通学の者	26,393	25,377	25,553	24,362	840	1,015
当地に常住する者	6,468	6,877	6,251	6,626	217	251
県内他市町村に常住する者	16,002	15,424	15,670	15,046	332	378
川越市	2,416	2,212	2,390	2,184	26	28
所沢市	1,842	1,706	1,816	1,688	26	18
狭山市	587	508	577	499	10	9
新座市	822	732	807	716	15	16
富士見市	3,659	3,538	3,622	3,481	37	57
ふじみ野市	2,565	2,741	2,557	2,735	8	6
その他の市町村	4,111	3,987	3,901	3,743	210	244
他県に常住する者	2,202	2,191	2,047	1,953	155	238
東京都	1,776	1,823	1,683	1,642	93	181
その他の県	426	368	364	311	62	57

※令和2年国勢調査については公表前

(資料：国勢調査)

### 13. 常住人口、夜間人口および通勤・通学人口

(各年10月1日現在、単位：人)

区分	平成27年	平成22年	平成17年	平成22年～平成27年		平成17年～平成22年	
				増減	増減率(%)	増減	増減率(%)
常住(夜間)人口	38,456	38,706	37,048	△ 250	△ 0.6	1,658	4.5
昼間人口	45,060	43,768	41,937	1,292	3.0	1,831	4.4
常住人口100人あたり昼間人口	117	113	113	4	3.6	△ 0	△ 0.1
常住の15歳以上就業者・通学者	19,714	20,234	20,018	△ 520	△ 2.6	216	1.1
うち自町に就業・通学	6,468	6,877	6,974	△ 409	△ 5.9	△ 97	△ 1.4
うち他へ通勤・通学(A)	11,525	12,848	12,682	△ 1,323	△ 10.3	166	1.3
当町への通勤・通学(B)	18,204	17,615	17,626	589	3.3	△ 11	△ 0.1
流出超過数 (A)-(B)	△ 6,679	△ 4,767	△ 4,944	△ 1,912	40.1	177	△ 3.6
当町を就業地・通学者とする者	26,393	25,377	24,962	1,016	4.0	415	1.7

※令和2年国勢調査については公表前

(資料：国勢調査)

### 14. 通勤・通学者の状況

(各年10月1日現在、単位：人)

年	当該市町村から通勤通学している者					当該市町村へ通勤通学している者				
	総数(A)	就業者数	通学者数	東京都へ通勤通学している者(B)	(B)/(A)×100(%)	総数(C)	就業者数	通学者数	他市町村から通勤通学している者(D)	(D)/(C)×100(%)
平27	19,714	17,934	1,780	4,900	24.9	26,393	25,553	840	20,406	77.3
平22	20,234	18,873	1,861	5,612	27.7	25,377	24,362	1,015	17,615	69.4
平17	20,018	18,168	1,850	5,943	29.7	24,962	23,819	1,143	17,626	70.6

※令和2年国勢調査については公表前

(資料：国勢調査)

### 15. 労働力の推移

(各年10月1日現在、単位：人)

年	総人口	15歳以上人口	労働力人口			非労働力人口	労働力(%)	就業率(%)	失業率(%)	15歳以上人口の総人口に占める割合(%)
			総数	就業者	失業者		労働力人口/総人口	就業者/15歳以上人口	失業者/労働力人口	
平27	38,456	33,279	18,653	17,934	719	12,255	48.5	53.9	3.9	86.5
平22	38,706	33,211	19,776	18,373	1,403	12,615	51.1	55.3	7.1	85.8
平17	37,050	31,839	19,281	18,168	1,113	11,595	52.0	57.1	5.8	85.9
平12	35,752	30,694	19,742	18,813	929	10,556	55.2	55.2	4.7	85.9
平7	35,607	30,194	20,251	19,400	851	9,657	56.9	64.3	4.2	84.8
平2	35,067	28,432	18,545	18,117	428	9,791	52.9	63.7	2.3	81.1
昭60	31,567	23,578	15,368	15,011	357	8,172	48.7	63.7	2.3	74.7

注：総人口は労働力状態「不詳」を含む。

(資料：国勢調査)

※令和2年国勢調査については公表前



DATA03

事業所

1. 産業（大分類）別事業所数及び従業者数

産 業 別	事業所数					従業者数				
	平成28年	平成26年	平成24年	平成21年	平成18年	平成28年	平成26年	平成24年	平成21年	平成18年
総数	- (1,585)	1,629 (1,591)	- (1,524)	1,653 (1,610)	1,451 (1,405)	- (28,042)	28,171 (27,411)	- (24,872)	28,967 (28,214)	25,409 (24,651)
A 農業、林業	- (2)	3 (3)	- (4)	4 (4)	2 (2)	- (62)	72 (72)	- (23)	18 (18)	41 (41)
B 漁業	- ( )	- (-)	- (-)	- (-)	- (-)	- ( )	- (-)	- (-)	- (-)	- (-)
C 鉱業・採石業・ 砂利採取業	- ( )	- (-)	- (-)	- (-)	- (-)	- ( )	- (-)	- (-)	- (-)	- (-)
D 建設業	- (183)	183 (183)	- (186)	207 (207)	164 (164)	- (1,133)	1,113 (1,113)	- (1,154)	1,329 (1,329)	1,111 (1,111)
E 製造業	- (356)	358 (358)	- (373)	405 (405)	397 (397)	- (10,175)	9,393 (9,393)	- (9,790)	10,006 (10,006)	10,385 (10,385)
F 電気・ガス・ 熱供給・水道業	- (1)	2 (1)	- (1)	3 (1)	3 (1)	- (175)	146 (133)	- (152)	156 (140)	147 (129)
G 情報通信業	- (7)	5 (5)	- (6)	4 (4)	6 (6)	- (46)	25 (25)	- (42)	83 (83)	166 (166)
H 運輸業、郵便業	- (137)	133 (133)	- (118)	136 (136)	105 (105)	- (5,209)	5,522 (5,522)	- (3,957)	6,118 (6,118)	3,641 (3,641)
I 卸売業、小売業	- (337)	332 (332)	- (298)	312 (312)	293 (292)	- (4,155)	4,201 (4,201)	- (3,395)	3,674 (3,674)	3,354 (3,332)
J 金融業・保険業	- (8)	10 (10)	- (8)	9 (9)	5 (5)	- (49)	53 (53)	- (47)	57 (57)	28 (28)
K 不動産業、 物品賃貸業	- (136)	145 (145)	- (142)	141 (141)	48 (48)	- (598)	588 (588)	- (551)	599 (599)	136 (136)
L 学術研究、専門・ 技術サービス業	- (29)	25 (25)	- (21)	23 (23)	- ( )	- (340)	164 (164)	- (116)	331 (331)	- ( )
M 宿泊業、 飲食サービス業	- (102)	98 (97)	- (94)	95 (94)	83 (83)	- (943)	1,044 (1,020)	- (871)	1,032 (1,006)	658 (658)
N 生活関連サービス 業、娯楽業	- (80)	80 (80)	- (78)	83 (81)	- ( )	- (430)	358 (358)	- (397)	443 (427)	- ( )
O 教育、学習支援業	- (27)	37 (24)	- (20)	32 (18)	34 (20)	- (353)	659 (352)	- (385)	1,026 (723)	617 (359)
P 医療、福祉	- (79)	99 (84)	- (53)	66 (51)	64 (47)	- (2,817)	3,101 (2,983)	- (2,422)	1,927 (1,788)	1,499 (1,326)
Q 複合サービス事業	- (4)	4 (4)	- (4)	4 (4)	5 (5)	- (315)	307 (307)	- (73)	79 (79)	306 (306)
R サービス業 (他に分類されないもの)	- (97)	108 (107)	- (118)	122 (120)	235 (230)	- (1,242)	1,128 (1,127)	- (1,497)	1,841 (1,836)	3,069 (3,033)
S 公務 (他に分類されるものを除く)	- (-)	7 (-)	- (-)	7 (-)	7 (-)	- (-)	297 (-)	- (-)	248 (-)	251 (-)

(資料:事業所・企業統計調査、経済センサス-基礎調査・活動調査)

※1 上段:すべての事業所、下段 ( ) 内:民営事業所

※2 平成24年経済センサス-活動調査は国・地方公共団体は調査対象外。

※3 事業所・企業統計調査は平成18年の調査を最後に、平成21年から経済センサスに統合された。

※4 基準日は、平成18年10月1日現在、平成21年7月1日現在、平成24年2月1日現在、平成26年7月1日現在、平成28年6月1日現在

2. 産業（大分類）別、規模別事業所の構成(民営)

(平成28年6月1日現在)

産業別	総数		1人～4人		5人～9人		10人～19人		20人～29人		30人以上	
	事業所	構成比(%)	事業所	構成比(%)	事業所	構成比(%)	事業所	構成比(%)	事業所	構成比(%)	事業所	構成比(%)
総数	1,577	100.0	702	100.0	327	100.0	248	100.0	99	100.0	201	100.0
A 農業、林業	2	0.1	1	0.1	-	-	-	-	-	-	1	0.5
B 漁業	-	-	-	-	-	-	-	-	-	-	-	-
C 鉱業・採石業・砂利採取業	-	-	-	-	-	-	-	-	-	-	-	-
D 建設業	182	11.5	94	13.4	47	14.4	35	14.1	4	4.0	2	1.0
E 製造業	356	22.6	132	18.8	69	21.1	61	24.6	23	23.2	71	35.3
F 電気・ガス・熱供給・水道業	1	0.1	-	-	-	-	-	-	-	-	1	0.5
G 情報通信業	7	0.4	3	0.4	3	0.9	1	0.4	-	-	-	-
H 運輸業、郵便業	136	8.6	23	3.3	12	3.7	23	9.3	24	24.2	54	26.9
I 卸売業、小売業	336	21.3	132	18.8	96	29.4	61	24.6	22	22.2	25	12.4
J 金融業・保険業	8	0.5	5	0.7	1	0.3	2	0.8	-	-	-	-
K 不動産業、物品賃貸業	135	8.6	109	15.5	16	4.9	5	2.0	2	2.0	3	1.5
L 学術研究、専門・技術サービス業	29	1.8	17	2.4	2	0.6	4	1.6	3	3.0	3	1.5
M 宿泊業、飲食サービス業	102	6.5	49	7.0	20	6.1	20	8.1	7	7.1	6	3.0
N 生活関連サービス業、娯楽業	80	5.1	59	8.4	12	3.7	5	2.0	1	1.0	3	1.5
O 教育、学習支援業	25	1.6	15	2.1	4	1.2	3	1.2	2	2.0	1	0.5
P 医療、福祉	78	4.9	22	3.1	21	6.4	10	4.0	7	7.1	18	9.0
Q 複合サービス事業	4	0.3	-	-	1	0.3	2	0.8	-	-	1	0.5
R サービス業 (他に分類されないもの)	96	6.1	41	5.8	23	7.0	16	6.5	4	4.0	12	6.0

(資料：経済センサス-活動調査)

注) ※出向・派遣従業者のみの事業所は集計していない  
 ※令和3年経済センサスについては公表前

### 3. 商業の推移

年月日	商店数	従業員数	年間商品販売額 (万円)	商店増減数
平成 26.7.1	215	2,611	11,211,600	△ 33
19.6.1	248	2,625	10,245,202	△ 1
16.6.1	249	2,345	11,408,288	△ 15
14.6.1	264	2,799	8,883,669	△ 34
11.7.1	298	2,898	10,022,943	41
9.6.1	257	2,241	8,344,466	△ 7
6.7.1	264	2,216	8,301,009	△ 17
3.7.1	281	2,390	10,796,964	14
昭和 63.6.1	267	1,672	5,235,960	41
60.6.1	226	1,198	3,607,083	△ 62
57.6.1	288	1,341	2,850,763	70
54.6.1	218	983	1,622,280	42
51.5.1	176	496	574,065	16
49.5.1	160	446	484,897	58
47.5.1	102	266	116,751	20
45.6.1	82	198	60,380	82

注：昭和57年までは、飲食店を含む。

(資料：商業統計調査)

### 4. 業種別商店数・従業者数・年間商品販売額

(平成26年7月1日現在)

業種	商店数	従業者数(人)	年間商品販売額(万円)
総数	363	4,563	11,211,600
卸売業	67	659	6,094,100
小売業	148	1,952	5,117,500
各種商品小売業	2	156	X
織物・衣服・身の回り品 小売業	11	108	165,900
飲食料品小売業	45	673	1,258,600
機械器具小売業	26	365	1,492,800
その他の小売業	58	557	X
無店舗小売業	6	93	459,500

注：飲食店を除く。

(資料：商業統計調査)

注：Xは2事業所以下の数字を秘匿したものである。また事業所が3以上であっても、前後の関係から数値が判明するものも同様に秘匿としたものである。

注：平成26年商業統計調査は、「経済センサス-基礎調査」と同時実施。

注：商業統計調査は、平成27年以降実施されていません。

DATA04

農業

# 1. 農家数

(各年2月1日現在、単位：戸)

年	総農家数	対前調査比 (%)	専業農家	対前調査比 (%)	第一種 兼業農家	対前調査比 (%)	第二種 兼業農家	対前調査比 (%)
令和 2	233	101.7	87	59.2	87	263.6	59	120.4
平成 27	229	96.2	147	112.2	33	75.0	49	77.8
22	238	86.5	131	122.4	44	77.2	63	56.8
17	275	91.1	107	86.3	57	67.1	111	119.4
12	302	83.2	124	100.8	85	74.6	93	73.8
7	363	95.0	123	144.7	114	85.7	126	76.8
2	382	88.2	85	46.7	133	86.9	164	167.3
					(134)		(163)	
昭和 60	433	95.4	182	102.8	153	86.9	98	97.0
55	454	88.8	177	84.3	176	112.8	101	69.7
50	511	95.0	210	84.3	156	97.5	145	112.4

注1：( )内は新兼業農家数

(資料：農林業センサス)

注2：平成17年から調査内容が変更され、販売農家が対象

- 専業農家：その農家の世帯員は農家以外の仕事に全く従事していない農家
- 兼業農家：その農家の世帯員のうち誰かが一人でも農業以外の仕事に従事している農家
- 第一種兼業農家：農業と農業以外の仕事を比較して農業を主とする農家
- 第二種兼業農家：農業と農業以外の仕事を比較して兼業を主とする農家
- 新兼業農家：世帯員の中で年間30日以外に雇われた者のいる農家、又は農業以外の自営業によって年間10万円以上の販売金額のあった農家
- 新第一種兼業農家：兼業より農業の方が主な兼業農家
- 新第二種兼業農家：兼業の方が主な兼業農家
- 販売農家：経営耕地面積30a以上又は農産物販売金額50万円以上の農家
- 自給的農家：経営耕地面積30a未満かつ農産物販売金額50万円未満の農家

## 2. 経営耕地規模別農家数

(各年2月1日現在、単位：戸)

年	総農家数	例外規定	0.3ha未満	0.3	0.5	1.0	1.5	2.0	3.0	5.0ha
				～0.5	～1.0	～1.5	～2.0	～3.0	～5.0	以上
令和 2	237		7	9	46	49	50	57	14	5
平成 27	229		3	7	39	56	51	58	12	3
22	239		2	9	55	57	49	57	9	1
17	275		3	17	64	67	52	64	7	1
12	302	-	1	25	72	67	63	60	13	1
7	363	-	18	32	84	83	76	58	12	-
2	357	2		35	88	81	76	61	14	-
昭和 60	433	3	34	35	110	94	75	70	12	-
55	454	3	29	44	108	104	74	82	10	-

注1：平成2年以降は、販売農家のみ計上

(資料：農林業センサス)

注2：例外規定は、経営耕地面積が30a未満で、調査期日前1年間の農産物販売金額が50万円以上 あった農家。平成17年からは集計なし。

販売農家：経営耕地面積30a以上又は農産物販売金額50万円以上の農家  
自給的農家：経営耕地面積30a未満かつ農産物販売金額50万円未満の農家

## 3. 経営耕地面積

(各年2月1日現在、単位：ha)

年次	合計	田	畑	樹園地 (果樹園)	茶園	桑園	その他 樹園地
令和 2	408	1	397	10			
平成 27	408	4	398	6			
22	369	1	365	3			
17	401	1	386	14			
12	458	2	438	5	10		3
7	479	2	459	7	9	-	2
2	496	-	475	7	11	-	3
昭和 60	538	11	497	8	15	-	7
55	571	1	530	15	16	-	9

※平成12年より桑園、平成17年より茶園、その他樹園地の集計項目なし。  
また、平成17年から果樹園が樹園地に変更。

(資料：農林業センサス)

4. 集落別農業就業人口

(令和2年2月1日現在 単位:戸)

集落別	農業就業人口		
	総数	男	女
総数	580	335	245
上富 (一区)	85	54	31
上富 (中組)	87	49	38
上富 (下組)	113	67	46
北永井	123	68	55
藤久保	127	71	56
竹間沢	45	26	19

(資料:農林業センサス)

注:農業就業人口とは、15歳以上の農家世帯員のうち、調査日前1年間に農業だけに従事した者。それ以外の仕事(兼業)の双方に従事したが農業従事日数の方が多い者の両者の合計である。

5. 集落別経営耕地規模別農家数

(令和2年2月1日現在 単位:戸)

集落別	販売農家										
	総農 家数 (戸)	経営 耕地なし	0.3 未満	0.3 〜 0.5	0.5 〜 1.0	1.0 〜 1.5	1.5 〜 2.0	2.0 〜 3.0	3.0 〜 5.0	5.0 〜 10.0	10.0 以上 (ha)
総数	237	1	6	9	46	49	50	57	14	4	1
上富 (一区)	36	-	2	2	7	4	11	6	2	2	-
上富 (中組)	34	-	1	1	3	6	4	13	4	2	-
上富 (下組)	45	1	-	-	6	5	8	22	3	-	-
北永井	49	-	1	1	8	13	11	11	3	-	1
藤久保	53	-	2	4	13	16	14	4	-	-	-
竹間沢	20	-	-	1	9	5	2	1	2	-	-

(資料:農林業センサス)

## 6. 集落別就業状態別世帯員数

(令和2年2月1日現在 単位:人)

集落別	総数	主に仕事			主に家事・育児	学生	その他
		自営農業が主の人	勤務が主	農業以外の自営業が主			
総数	766	476	84	18	41	84	63
上富(一区)	124	81	10	1	10	13	9
上富(中組)	131	85	16	2	6	13	9
上富(下組)	190	114	23	7	7	23	16
北永井	187	118	22	4	10	16	17
藤久保	57	41	2	-	3	4	7
竹間沢	77	37	11	4	5	15	5

注：世帯員は、15歳以上で原則として住居と生計を共にしている人 (資料：農林業センサス)

## 7. 集落別作物類別作付面積

(令和2年2月1日現在 単位:a)

作物類別	総数	上富(一区)	上富(中組)	上富(下組)	北永井	藤久保	竹間沢
総数	31,140	5,787	5,211	7,845	6,254	1,028	3,783
いね	-	-	-	-	-	-	-
麦類	372	-	-	150	-	-	222
雑穀	520	50	-	-	611	-	150
いも類	3,618	68	2,465	526	95	60	65
豆類	241	68	15	40	10	40	46
工芸農作物類	743	500	220	187	90	50	12
野菜類	24,730	4,328	2,268	6,055	5,634	4,276	1,195
花き類 花木	130	1	-	34	-	15	-
果樹類	164	-	15	50	-	50	5
その他の作物	622	206	560	310	380	335	-

注：販売農家のみ計上 (資料：農林業センサス)

## 8. 集落別農産物販売金額規模別農家数

(令和2年2月1日現在 単位:経営体)

集落別	総農 家数 戸	販売 なし	50 万円 未満	50 〜 100	100 〜 300	300 〜 500	500 〜 1000	1000 〜 3000	3000 〜 5000	5000 以上
総数	237	21	22	23	38	25	63	38	6	1
上富 (一区)	36	1	6	3	3	4	11	7	1	-
上富 (中組)	34	3	2	2	4	4	11	7	1	-
上富 (下組)	45	5	1	2	5	6	14	10	1	1
北永井	49	2	5	6	9	6	13	5	3	-
藤久保	53	7	5	5	12	4	12	8	-	-
竹間沢	20	3	3	5	5	1	2	1	-	-

(資料:農林業センサス)

## 9. 集落別経営耕地面積

(令和2年2月1日現在 単位:a)

集落別	総数	田	畑	樹園地
総数	40,756	90	39,708	958
上富 (一区)	6,225	-	5,978	247
上富 (中組)	7,502	-	7,172	330
上富 (下組)	8,400	-	8,105	295
北永井	9,897	70	9,767	60
藤久保	6,246	-	6,246	-
竹間沢	2,486	20	2,440	26

(資料:農林業センサス)

DATA05

工業

# 1. 工場の推移

(単位：万円)

年次	工場数	従業者数 (人)			現金給与 総額	原材料 使用額等	製造品 出荷額等
		総数	男	女			
令和2	165	8,923	5,903	3,020	3,703,678	13,427,581	21,518,343
元	155	8,678	5,807	2,871	3,534,778	13,531,696	21,144,887
平成30	160	9,039	6,138	2,901	3,578,124	14,068,369	22,226,062
29	154	7,810	5,380	2,430	3,312,223	10,636,119	19,235,601
26	155	7,654	5,209	2,445	2,808,435	11,645,988	18,618,492
25	156	7,286	4,990	2,296	2,835,656	11,000,614	17,405,606
24	166	7,243	4,815	2,428	2,707,209	9,982,674	16,363,593
22	183	8,143	5,460	2,683	3,033,986	10,637,148	19,264,417
21	199	8,402	5,739	2,663	3,108,402	10,171,348	19,042,375
20	230	8,908	6,033	2,875	3,604,355	13,303,994	23,787,560
19	224	8,867	6,046	2,821	3,573,512	14,128,820	25,419,835
18	212	8,315	5,674	2,641	3,348,349	10,420,157	20,200,303
17	232	8,101	5,529	2,572	3,318,235	10,286,155	19,828,814
16	221	8,200	5,573	2,627	3,285,327	10,313,993	19,949,894
15	231	8,152	5,626	2,526	3,272,696	9,511,579	19,035,718
14	214	7,997	5,451	2,546	3,320,330	9,507,961	18,891,099
13	239	8,474	5,786	2,688	3,598,361	10,198,681	20,318,826
12	263	8,614	6,025	2,589	3,777,564	10,570,052	20,946,576
11	247	8,639	6,054	2,585	3,824,180	10,578,547	21,914,789
10	268	7,588	4,906	2,682	3,318,643	8,411,632	17,261,091
9	256	7,699	5,047	2,652	3,483,345	9,217,288	18,697,649
8	277	8,920	6,195	2,725	4,122,955	10,796,426	22,657,695
7	271	8,208	5,868	2,340	3,814,527	9,528,967	19,611,182
6	263	8,393	5,881	2,512	3,857,927	9,031,362	19,480,885
5	292	8,515	5,961	2,554	3,857,927	10,422,673	21,477,903
4	294	9,143	6,291	2,852	4,175,584	12,477,641	24,246,350
3	315	9,652	6,636	3,016	4,280,874	13,999,018	27,982,428
2	320	9,366	6,478	2,888	3,860,040	13,351,426	24,559,365
元	304	9,264	6,244	3,020	3,546,674	12,226,352	21,976,899
昭和63	283	8,648	5,835	2,813	3,088,588	10,391,628	19,322,498

※基準日は、平成26年までは12月31日、平成29年以降は6月1日  
 ※平成23年、27年、28年は工業統計調査が実施されていません  
 ※従業者4人以上の事業所

(資料：工業統計調査)

## 2. 工業統計調査中分類集計結果

(単位:万円)

業種別	事業所数	従業者数(人)			現金給与総額	原材料使用額等	製造品出荷額等	生産額
		男	女	計				
令和2年合計	165	8,923	5,903	3,020	3,564,595	13,427,581	21,518,343	22,673,678
食料	15	3,101	1,636	1,465	994,619	3,572,643	7,356,273	7,356,916
飲料	-	-	-	-	-	-	-	-
繊維	2	23	19	4	X	X	X	X
木材	-	-	-	-	-	-	-	-
家具	11	120	94	26	51,246	97,077	181,170	192,212
紙パ	2	139	108	31	X	X	X	X
印刷	20	1,592	1,194	398	802,168	2,195,887	2,925,268	3,646,288
化学	3	652	485	167	385,627	2,158,753	2,376,048	2,380,641
石油	-	-	-	-	-	-	-	-
プラ	17	597	355	242	239,871	484,685	792,003	920,785
ゴム	1	28	25	3	X	X	X	X
皮革	-	-	-	-	-	-	-	-
窯業	2	12	10	2	X	X	X	X
鉄鋼	4	159	150	9	68,076	244,734	403,156	409,456
非鉄	14	409	309	100	161,918	691,316	1,070,618	1,125,425
金属	21	235	176	59	106,311	133,452	263,531	328,127
は用	3	39	21	18	14,507	14,360	12,152	34,522
生産	14	340	288	52	177,115	495,777	1,085,217	1,098,491
業務	6	206	102	104	73,039	90,537	272,321	273,190
電子	4	148	100	48	81,499	289,751	942,430	925,167
電気	6	574	445	129	223,596	2,113,337	2,515,089	2,547,583
情報	2	95	62	33	X	X	X	X
輸送	8	231	190	41	111,193	170,775	297,006	404,894
その他	10	223	134	89	73,810	124,445	224,283	236,637

注：Xは2事業所以下の数字を秘匿したものである  
 ※従業者4人以上の事業所

(資料:工業統計調査)



DATA06

教 育

1. 年度別・学校種別学校数 (各年5月1日現在)

年度	総数	幼稚園	小学校	中学校
令和 3	11	3	5	3
2	11	3	5	3
元	11	3	5	3
平成 30	11	3	5	3
29	11	3	5	3
28	11	3	5	3
27	11	3	5	3
26	11	3	5	3
25	11	3	5	3
24	11	3	5	3
23	11	3	5	3
22	11	3	5	3
21	11	3	5	3
20	11	3	5	3
19	11	3	5	3
18	11	3	5	3

(資料：教育委員会)

2. 私立幼稚園の推移 (各年5月1日現在)

年度	幼稚園数	学級数	園児数(人)	1学級当り 園児数(人)
令和 3	3	22	479	22
2	3	21	525	25
元	3	25	528	21
平成 30	3	25	555	22
29	3	25	582	23
28	3	25	621	25
27	3	26	640	25
26	3	24	618	26
25	3	26	616	24
24	3	25	644	26
23	3	26	674	26
22	3	26	666	26
21	3	25	664	27
20	3	27	679	25
19	3	27	680	25
18	3	28	730	26

(資料：教育委員会)

### 3. 小学校年度別・学年別児童数

(各年5月1日現在、単位：人)

年度		令3	2	元	平30	29	28	27	26	25	24	23
総数	計	1,970	1,970	2,050	2,108	2,143	2,143	2,210	2,272	2,318	2,341	2,323
	男	1,012	1,001	1,048	1,087	1,113	1,091	1,114	1,123	1,156	1,185	1,183
	女	958	969	1,002	1,021	1,030	1,052	1,096	1,149	1,162	1,156	1,140
1学年	計	316	288	310	339	352	349	317	366	375	383	383
	男	169	145	154	162	189	186	160	192	188	192	187
	女	147	143	156	177	163	163	157	174	187	191	196
2学年	計	292	313	339	350	359	314	367	371	376	385	411
	男	146	155	162	187	190	159	191	189	193	184	208
	女	146	158	177	163	169	155	176	182	183	201	203
3学年	計	313	337	346	361	316	368	370	370	381	408	381
	男	158	161	183	192	162	190	189	188	180	208	176
	女	155	176	163	169	154	178	181	182	201	200	205
4学年	計	339	348	361	317	370	368	372	375	404	387	396
	男	164	182	191	163	192	190	191	177	207	178	211
	女	175	166	170	154	178	178	181	198	197	209	185
5学年	計	350	361	322	371	371	373	375	402	387	397	386
	男	182	193	163	193	190	191	177	203	177	212	214
	女	168	168	159	178	181	182	198	199	210	185	172
6学年	計	360	323	372	370	375	371	409	388	395	381	366
	男	193	165	195	190	190	175	206	174	211	211	187
	女	167	158	177	180	185	196	203	214	184	170	179

(資料：教育委員会)

### 4. 中学校年度別・学年別生徒数

(各年5月1日現在、単位：人)

年度		令3	2	元	平30	29	28	27	26	25	24	23
総数	計	1,015	1,048	1,064	1,106	1,120	1,136	1,102	1,078	1,086	1,035	1,015
	男	523	544	532	554	547	576	578	578	580	533	528
	女	492	504	532	552	573	560	524	500	506	502	487
1学年	計	309	353	352	352	361	392	366	374	359	351	377
	男	156	187	182	180	172	200	174	201	199	179	199
	女	153	166	170	172	189	192	192	173	160	172	178
2学年	計	354	350	348	363	392	369	378	356	347	378	306
	男	187	181	177	173	202	174	203	197	179	201	152
	女	167	169	171	190	190	195	175	159	168	177	154
3学年	計	352	345	364	391	367	375	358	348	380	306	332
	男	180	176	173	201	173	202	201	180	202	153	177
	女	172	169	191	190	194	173	157	168	178	153	155

(資料：教育委員会)

5. 小・中学校学校別学級数、教職員数（臨時職員を除く）、児童及び生徒数

（令和3年5月1日現在、単位：人）

学校名	学級数	教員数			職員数			児童生徒数		
		計	男	女	計	男	女	計	男	女
総数	105	177	85	92	9	4	5	2,985	1,535	1,450
三芳小	19	28	14	14	1	-	1	526	266	260
藤久保小	23	32	12	20	1	-	1	704	362	342
上富小	6	13	5	8	1	-	1	94	43	51
唐沢小	14	22	9	13	1	1	-	432	230	202
竹間沢小	8	14	6	8	1	1	-	214	111	103
三芳中	14	27	16	11	1	-	1	403	201	202
三芳東中	13	24	12	12	2	2	-	369	198	171
藤久保中	8	17	11	6	1	-	1	243	124	119

（資料：教育委員会）

6. 年度別・学校別児童生徒数

（各年5月1日現在、単位：人）

年度	三芳小	藤久保小	上富小	唐沢小	竹間沢小	三芳中	三芳東中	藤久保中
令和 3	526	704	94	432	214	403	369	243
2	562	657	94	438	219	428	384	236
元	622	627	109	454	238	428	388	248
平成 30	664	610	110	464	260	438	417	251
29	696	585	121	466	275	437	438	245
28	693	585	123	440	302	439	448	249
27	740	567	127	454	322	449	417	236
26	772	566	127	487	333	421	394	269
25	761	577	133	490	357	423	383	280
24	769	565	144	507	356	374	371	290
23	733	597	145	504	344	367	372	275
22	733	589	158	511	333	330	375	287
21	762	585	155	500	309	291	383	341
20	633	600	166	461	315	282	367	372
19	588	630	169	473	292	268	335	349

（資料：教育委員会）

## 7. 中学校年度別生徒の卒業後の状況

(各年5月1日現在 単位：人)

年度	総数			進学者			就職者			就職進学者			無職・その他			進学率 (%)
	計	男	女	計	男	女	計	男	女	計	男	女	計	男	女	
令和2	344	176	168	344	176	168	-	-	-	-	-	-	-	-	-	100.00
元	363	173	190	363	173	190	-	-	-	-	-	-	-	-	-	100.00
平成30	391	201	190	391	201	190	-	-	-	-	-	-	-	-	-	100.00
29	369	174	195	369	174	195	-	-	-	-	-	-	-	-	-	100.00
28	377	204	173	376	203	173	-	-	-	-	-	-	1	1	-	99.73
27	358	201	157	354	198	156	3	3	-	-	-	-	1	-	1	98.88
26	352	182	170	350	180	170	-	-	-	-	-	-	2	2	-	99.43
25	379	203	176	377	203	174	-	-	-	-	-	-	2	-	2	99.47
24	307	154	153	302	152	150	-	-	-	-	-	-	5	2	3	98.37
23	331	174	157	328	171	157	1	1	-	-	-	-	2	2	-	99.09
22	356	187	169	350	185	165	-	-	-	-	-	-	6	2	4	98.31

(資料：教育委員会)

## 8. 年度別進学者の状況

(各年度末現在 単位：人)

年度	総数			県内国公立高校			県外国公立高校			県内私立高校			県外私立高校			その他 (各種専門学校)		
	計	男	女	計	男	女	計	男	女	計	男	女	計	男	女	計	男	女
令和2	344	176	168	212	106	106	2	2	-	98	54	44	31	14	17	1	-	1
元	363	173	190	222	102	120	4	3	1	104	52	52	33	16	17	-	-	-
平成30	391	201	190	243	123	120	-	-	-	105	60	45	38	17	21	5	1	4
29	369	174	195	227	105	122	-	-	-	113	54	59	29	15	14	-	-	-
28	376	203	173	251	128	123	2	-	2	96	59	37	26	15	11	1	1	-
27	354	198	156	230	130	100	-	-	-	100	56	44	24	12	12	-	-	-
26	350	180	170	226	109	117	3	3	-	100	58	42	21	10	11	-	-	-
25	379	203	176	256	139	117	2	1	1	95	51	44	21	10	11	5	2	3
24	302	152	150	181	90	91	2	2	-	90	48	42	29	12	17	-	-	-
23	328	171	157	206	106	100	1	1	-	95	56	39	26	8	18	-	-	-
22	350	185	165	227	122	105	2	1	1	85	42	43	36	20	16	-	-	-

(資料：教育委員会)

## 9. 保育所別児童数及び職員数の推移

(各年度3月1日現在、単位：人)

年度	児童数									職員数		
	第一保育所			第二保育所			第三保育所			第一保育所	第二保育所	第三保育所
	計	男	女	計	男	女	計	男	女			
令和 3	-	-	-	-	-	-	132	71	61	-	-	22
2	-	-	-	-	-	-	132	72	60	-	-	22
元	-	-	-	-	-	-	136	67	69	-	-	21
平成30	-	-	-	80	46	34	138	67	71	-	12	16
29	-	-	-	88	53	35	136	66	70	-	12	17
28	-	-	-	90	52	38	138	69	69	-	12	18
27	-	-	-	101	63	38	115	63	52	-	15	16
26	-	-	-	95	54	41	112	65	47	-	15	16
25	-	-	-	98	47	51	118	61	57	-	14	13
24	28	15	13	105	51	54	119	61	58	3	14	14
23	67	36	31	108	58	50	119	64	55	10	14	13
22	130	69	61	108	60	48	120	58	62	15	11	12
21	129	66	63	95	52	43	120	65	55	15	12	12
20	129	67	62	103	52	51	116	60	56	16	12	13
19	128	64	64	108	52	56	123	63	60	16	12	13
18	129	65	64	107	53	54	125	60	65	16	12	13

※平成25年度から休止後、平成27年12月より第一保育所廃止

(資料：こども支援課)

※令和元年度より第二保育所は民営化

## 10. 学校別施設状況

(令和4年3月31日現在 単位:m<sup>2</sup>)

区分	三芳小	藤久保小	上富小	唐沢小	竹間沢小	三芳中	三芳東中	藤久保中	
校舎面積	計	5,416	7,113	2,756	5,222	4,580	4,345	5,783	4,980
	鉄筋	5,416	7,065	2,741	5,135	4,441	4,317	5,671	4,924
	鉄骨	—	48	15	87	139	28	112	56
児童生徒1人当たりの校舎面積	10.07	10.18	29.01	12.20	21.11	10.84	15.59	20.49	
屋内運動場	821	904	726	906	919	1,451	1,027	1,074	
プール	325	275	325	325	325	350	325	325	
校地面積	計	14,012	17,025	11,008	17,072	14,351	16,501	19,360	20,906
	建物施設	5,421	6,470	5,446	7,133	7,617	6,029	10,280	9,388
	運動場	8,591	10,555	5,562	9,939	6,734	10,472	9,080	11,518
児童生徒1人当たりの校地面積	26.04	24.36	115.87	39.89	66.13	41.15	52.18	86.03	

(資料:教育委員会)

## 11. 年度別公民館利用状況（藤久保公民館）

年度	総数	公民館 講座等	役場 教育委員会	役場 関係団体	学校 P T A	少年団体	青年団体	婦人団体	高齢者団体	スポーツ 団体	区・自治会	文化団体	その他	
令 3	回数	2,803	65	41	305	24	108	1	75	163	52	71	1,626	272
	人数	30,106	360	1720	6739	257	1868	14	418	2184	648	650	12,694	2,554
2	回数	2,227	11	21	214	10	77	12	54	105	33	52	1,462	176
	人数	20,636	82	294	2,829	128	1,086	30	338	1,400	412	480	11,403	2,154
元	回数	3,893	236	28	590	21	116	5	63	280	60	33	2,188	273
	人数	63,554	5,600	949	19,026	428	2,414	50	278	4,706	862	588	24,870	3,783
平30	回数	4,387	334	47	643	37	180	7	67	358	81	42	2,313	278
	人数	69,418	7,162	1,277	16,840	768	3,935	116	305	6,353	1,207	631	26,366	4,458
29	回数	4,514	279	43	633	37	229	7	70	349	84	40	2,482	261
	人数	68,979	5,654	1,297	16,093	571	4,803	60	309	6,364	1,157	547	27,867	4,257
28	回数	4,567	268	48	602	46	223	7	71	257	111	30	2,626	278
	人数	74,711	7,194	1,368	17,259	786	4,444	145	323	4,010	1,458	557	30,692	6,475
27	回数	4,487	267	27	308	50	174	5	79	258	440	39	2,441	399
	人数	81,247	10,579	965	12,498	854	3,012	148	373	4,683	5,451	702	28,428	13,554
26	回数	4,730	238	55	314	38	132	5	72	224	491	31	2,695	435
	人数	77,651	9,303	1,432	8,509	618	1,986	74	353	3,929	6,465	542	34,259	10,181
25	回数	4,290	117	110	283	28	60	7	7	338	637	31	2,209	463
	人数	72,797	3,144	7,064	7,293	474	820	104	46	6,552	7,631	691	27,625	11,353
24	回数	4,304	142	74	314	33	45	8	11	352	116	54	2,786	369
	人数	71,382	6,656	2,915	8,392	551	926	170	108	7,198	1,402	777	33,358	8,929
23	回数	4,349	137	38	239	44	16	13	44	359	91	43	2,691	634
	人数	66,332	3,302	774	6,752	648	245	270	541	5,911	1,255	813	35,479	10,342
22	回数	4,349	150	13	260	69	29	12	56	336	99	43	2,707	575
	人数	71,048	5,187	264	5,213	1,234	377	198	384	5,171	1,726	713	45,189	5,392
21	回数	4,296	268	16	327	96	46	13	40	331	111	52	2,795	201
	人数	72,761	15,014	490	11,579	1,749	555	408	302	5,605	1,762	878	30,707	3,712

（資料：藤久保公民館）

## 12. 年度別公民館利用状況（竹間沢公民館）

年度	総数	公民館 講座等	役場 教育委員会	役場 関係団体	学校 P T A	少年団体	青年団体	婦人団体	高齢者団体	スポーツ 団体	区・自治会	文化団体	その他	
令 3	回数	1,387	69	3	119	8	1	-	-	39	14	631	503	
	人数	11,664	580	9	2,652	58	4	-	-	503	160	4,402	3,296	
2	回数	966	40	17	51	1	1	4	-	28	10	451	363	
	人数	6,674	215	77	471	6	2	48	-	352	87	3,136	2,280	
元	回数	1,841	134	15	149	19	3	8	-	44	20	1,010	399	
	人数	24,057	1,879	218	7,276	216	15	303	-	426	699	575	8,503	3,947
平30	回数	2,013	120	34	99	22	4	2	-	69	44	21	1,186	412
	人数	23,239	1,976	509	3,380	447	27	34	-	671	956	483	10,339	4,417
29	回数	2,119	90	45	97	32	3	5	-	66	47	22	1,313	399
	人数	25,334	1,970	672	4,642	612	28	80	-	524	874	604	11,681	3,647
28	回数	2,061	84	23	111	44	1	12	-	77	35	22	1,297	355
	人数	25,847	2,010	342	5,420	617	2	265	-	709	596	821	12,509	2,556
27	回数	2,069	89	33	118	38	0	7	-	89	36	14	1,353	292
	人数	27,167	2,102	633	6,534	696	0	124	-	763	434	455	12,181	3,245
26	回数	2,167	133	60	89	48	15	13	-	75	23	22	1,447	242
	人数	27,541	2,520	1,165	3,856	694	203	322	-	629	413	723	14,129	2,887
25	回数	1,977	129	32	88	23	7	14	-	91	31	13	1,390	159
	人数	25,140	2,350	716	2,875	488	204	358	-	813	513	439	13,931	2,453
24	回数	2,130	154	35	73	16	7	9	1	32	33	17	1,613	140
	人数	28,382	2,731	839	3,291	277	153	298	5	312	720	655	17,357	1,744
23	回数	1,916	108	68	78	12	16	3	-	44	16	14	1,454	103
	人数	27,585	2,273	1,438	2,807	223	285	113	-	597	222	417	14,365	4,845
22	回数	1,927	169	38	72	16	9	4	-	45	19	16	1,415	124
	人数	25,860	2,860	766	2,520	241	180	87	-	708	422	442	14,617	3,017
21	回数	2,072	247	12	74	23	18	2	-	50	13	19	1,500	114
	人数	27,132	3,454	281	4,384	238	311	44	-	713	125	852	14,589	2,141

（資料：竹間沢公民館）

### 13. 年度別公民館利用状況（中央公民館）

年度		総数	公民館 講座等	役場 教育委員会	役場 関係団体	学校 P T A	少年団体	青年団体	婦人団体	高齢者 団体	スポーツ 団体	区・自治会	文化団体	その他
令 3	回数	1,705	365	17	124	15	11	1	-	40	79	26	460	567
	人数	14,106	2,114	303	1,698	261	178	11	-	520	1,012	107	4,031	3,871
2	回数	1,568	222	14	100	30	6	3	-	25	50	11	423	684
	人数	11,338	863	165	1,243	337	133	61	-	287	519	55	3,949	3,726
元	回数	2,499	762	35	206	21	23	7	1	23	33	5	746	637
	人数	31,921	10,401	633	4,403	507	253	157	62	370	527	165	8,368	6,075
平30	回数	2,601	832	96	172	27	25	13	2	27	61	2	802	542
	人数	35,789	14,031	1,828	4,122	887	406	202	122	279	933	170	6,990	5,819
29	回数	2,474	785	84	228	37	27	10	2	25	24	4	789	459
	人数	32,055	9,869	1,682	4,999	416	506	147	42	288	433	203	8,330	5,140
28	回数	1,940	86	33	206	66	32	8	1	32	94	6	947	429
	人数	25,035	1,339	779	5,152	1,436	599	176	11	263	1,729	86	7,764	5,701
27	回数	1,191	50	49	153	6	29	29	26	24	66	3	543	213
	人数	19,965	1,231	2,211	4,208	106	479	393	281	329	1,873	89	6,243	2,522
26	回数	-	-	-	-	-	-	-	-	-	-	-	-	-
	人数	-	-	-	-	-	-	-	-	-	-	-	-	-
25	回数	-	-	-	-	-	-	-	-	-	-	-	-	-
	人数	-	-	-	-	-	-	-	-	-	-	-	-	-
24	回数	-	-	-	-	-	-	-	-	-	-	-	-	-
	人数	-	-	-	-	-	-	-	-	-	-	-	-	-
23	回数	1,115	98	85	30	17	12	-	-	74	17	-	682	100
	人数	19,325	3,321	2,584	1,844	401	186	-	-	588	756	-	6,576	3,069
22	回数	1,125	43	53	19	13	1	8	-	71	43	-	699	175
	人数	20,796	2,492	1,860	2,351	479	50	207	-	747	1,436	-	7,187	3,987
21	回数	1,140	58	14	17	18	3	1	-	94	37	-	672	226
	人数	19,667	2,086	400	2,434	181	150	4	-	616	1,249	-	7,651	4,896

注：平成24年～26年は公民館移転工事のためデータなし

（資料：中央公民館）

## 14. 年度別図書館利用状況

年度	区分		総数	個人	団体
令和 3	貸出冊数	計	381,731	378,857	2,874
		本館	365,444	363,086	2,358
		分館	16,287	15,771	516
	利用者数	計	126,332	125,804	528
		本館	119,259	118,813	446
		分館	7,073	6,991	82
2	貸出冊数	計	285,594	283,467	2,127
		本館	281,568	279,469	2,099
		分館	4,026	3,998	28
	利用者数	計	87,787	87,357	430
		本館	85,593	85,170	423
		分館	2,194	2,187	7
元	貸出冊数	計	413,206	409,570	3,636
		本館	385,320	382,602	2,718
		分館	27,886	26,968	918
	利用者数	計	142,748	142,172	576
		本館	131,980	131,484	496
		分館	10,768	10,688	80
平成30	貸出冊数	計	451,711	447,970	3,741
		本館	420,559	417,438	3,121
		分館	31,152	30,532	620
	利用者数	計	155,814	155,138	676
		本館	144,189	143,559	630
		分館	11,625	11,579	46
29	貸出冊数	計	478,336	470,537	7,799
		本館	443,339	436,468	6,871
		分館	34,997	34,069	928
	利用者数	計	162,797	160,370	2,427
		本館	150,853	148,514	2,339
		分館	11,944	11,856	88

(資料：中央図書館)

## 15. 年度別文化会館施設利用状況

		ホール	ミニホール	音楽スタジオ	会議室 1	会議室 2	多目的室	合計
令和 3	利用可能単位数	918	918	918	918	918	717	5,307
	利用単位数	477	744	767	420	540	515	3,463
	利用人数	17,780	8,113	1,378	1,906	1,963	1,252	32,392
	利用率	52%	81%	84%	46%	59%	72%	65%
2	利用可能単位数	768	768	768	768	768	1,095	4,935
	利用単位数	322	519	703	303	424	724	2,995
	利用人数	10,088	6,658	1,179	1,577	1,547	2,658	23,707
	利用率	42%	68%	92%	39%	55%	66%	61%
元	利用可能単位数	912	912	912	912	912	1,098	5,658
	利用単位数	533	665	828	588	614	729	3,957
	利用人数	34,228	13,572	2,400	3,944	3,249	7,523	64,916
	利用率	58%	73%	91%	64%	67%	66%	70%

(資料：文化・スポーツ推進課)

DATA07

社会福祉

## 1. 生活保護状況

(各年12月末現在)

年次	延世帯数	延人員 (人)	保護費計 (円)	対前年度比 (%)	1人当たり給付額 (円)
令和3	3,941	5,366	302,554,832	97.7	56,384
2	4,023	5,446	309,525,388	98.0	56,835
元	4,047	5,575	315,952,499	99.0	56,673
平成30	3,968	5,605	319,039,660	97.4	56,921
29	3,810	5,620	327,429,213	96.5	58,261
28	3,825	5,761	339,251,942	91.2	58,888
27	4,005	6,285	372,180,991	95.9	59,217
26	3,942	6,444	388,242,343	101.7	60,249
25	3,807	6,190	381,660,191	96.4	61,658
24	3,736	6,114	395,709,284	106.1	64,722
23	3,396	5,491	372,884,890	101.2	67,908
22	2,967	4,712	368,620,835	117.7	78,230
21	2,426	3,983	313,055,060	128.8	78,598
20	2,169	3,539	243,138,960	100.5	68,703
19	2,045	3,499	241,844,457	126.9	69,118
18	1,910	3,323	190,563,192	111.6	57,347
17	1,714	2,914	170,696,461	102.5	58,578
16	1,572	2,592	166,566,170	105.0	64,262
15	1,548	2,484	158,576,895	94.5	63,839
14	1,559	2,510	167,784,440	120.6	66,846
13	1,010	1,908	139,119,294	134.9	72,914
12	908	1,616	103,139,765	117.7	63,824

注：保護費は、平成22年度までは口座振込分を含まず

(資料：福祉課)

平成23年度以降は口座振り込み分を含む

## 2. 年次別・扶助別実施状況

(各年12月末現在、単位：人)

年次	総数	生活	住宅	教育	介護	医療	出産	葬祭	生業
令和3	...	...	...	...	...	...	...	...	...
2	...	...	...	...	...	...	...	...	...
元	...	...	...	...	...	...	...	...	...
平成30	...	...	...	...	...	...	...	...	...
29	...	...	...	...	...	...	...	...	...
28	...	...	...	...	...	...	...	...	...
27	...	...	...	...	...	...	...	...	...
26	...	...	...	...	...	...	...	...	...
25	...	...	...	...	...	...	...	...	...
24	...	...	...	...	...	...	...	...	...
23	...	...	...	...	...	...	...	...	...
22	...	...	...	...	...	...	...	...	...
21	10,448	3,603	3,230	536	299	2,623	-	1	156
20	9,386	3,184	2,862	527	248	2,438	-	2	125
19	9,517	3,173	2,875	527	239	2,537	-	1	165
18	8,964	3,025	2,828	540	222	2,154	1	2	192
17	7,941	2,662	2,400	486	-	1,999	1	3	90
16	6,910	2,494	2,208	456	-	1,752	-	-	-
15	7,010	2,544	2,160	445	-	1,860	-	1	-
14	6,602	2,368	2,093	423	-	1,717	-	1	-
13	4,883	1,746	1,627	303	-	1,205	1	-	1
12	4,168	1,491	1,410	204	-	1,060	1	1	1

注：平成18年より「介護」を追加

(資料：福祉課)

注：平成22年より福祉事務所の管理システム変更により、データを集計不可となった

### 3. 国民健康保険の加入率

年度		令和2年	令和元年	平成30年	平成29年	平成28年	平成27年
人口（人）		38,063	38,198	38,193	38,287	38,330	38,238
世帯数		16,699	16,608	16,393	16,232	16,051	15,878
被保険者	人数（B）	7,981	8,309	8,762	9,335	10,034	10,793
	世帯数	5,114	5,228	5,401	5,656	5,917	6,188
加入率（%）	被保険者	21.0	21.8	22.9	24.4	26.2	28.2
	世帯数	30.6	31.5	32.9	34.8	36.9	39.0
保険税調定		919,069,045	953,806,724	1,039,758,215	1,040,219,476	1,186,970,460	1,141,100,502
1人当たり	調定	115,157	114,792	118,667	111,432	118,295	105,726
1世帯当たり	調定	179,716	182,442	192,512	183,914	200,603	184,405

（資料：住民課）

### 4. 国民健康保険の給付状況

年度		令和2年	令和元年	平成30年	平成29年	平成28年	平成27年
療養諸費	件数	115,839	133,282	141,513	150,402	159,856	179,683
	費用額（A）	2,667,080,829	2,884,229,067	3,018,986,052	3,174,220,818	3,199,902,615	3,628,915,724
	保険者負担分（D）	1,962,118,843	2,119,835,832	2,206,412,607	2,325,806,158	2,345,504,867	2,660,434,071
	一部負担金	607,836,418	663,589,300	695,087,405	713,492,931	700,591,338	790,353,156
	他法負担分	97,125,568	100,803,935	117,486,040	134,921,729	153,806,410	178,128,497
	1件当たり費用額	23,024	21,640	21,334	21,105	20,017	20,196
	1人当たり費用額（C）	334,179	347,121	344,554	340,034	318,906	336,229
	1人当たり保険者負担額（E）	245,849	255,125	251,816	249,149	233,756	246,496
その他保険給付額	出産育児一時金	7,560,000	7,140,000	12,517,234	8,080,000	16,669,708	15,483,752
	葬祭費	2,750,000	2,950,000	3,150,000	3,200,000	4,150,000	3,400,000
	高額療養費	295,163,833	310,299,655	330,171,410	339,806,300	317,669,145	355,603,925

注) 1人当たり費用額の算出式：(A)/(B) = (C)  
1人当たり保険者負担額の算出式：(D)/(B) = (E)

（資料：住民課）

## 5. 介護保険の給付状況

(単位：円)

年度		令和2年	令和元年	平成30年	平成29年	平成28年	平成27年
件数	居宅介護サービス	31,183	30,184	27,767	25,897	25,995	24,492
	施設介護サービス	3,077	2,957	3,104	3,060	2,980	2,920
	地域密着型サービス	1,343	1,469	1,492	1,246	1,245	570
回数	居宅介護サービス	348,879	332,627	257,028	232,836	224,941	209,769
	施設介護サービス	87,790	84,361	150,178	145,388	143,476	86,531
	地域密着型サービス	22,750	24,054	17,931	11,173	11,149	9,432
保険者負担分	居宅介護サービス	1,052,345,487	1,034,747,300	950,995,510	871,295,630	845,159,823	840,289,237
	施設介護サービス	822,064,120	781,609,819	745,491,214	778,682,711	747,179,486	819,370,397
	地域密着型サービス	217,117,210	218,287,691	205,815,670	148,593,021	136,874,728	96,522,940
一件当たり 保険者 負担額	居宅介護サービス	33,747	34,281	34,249	33,645	32,512	34,309
	施設介護サービス	267,164	264,325	240,171	254,471	250,731	280,606
	地域密着型サービス	161,666	148,596	137,946	119,256	109,940	169,338
1回当たり 保険者 負担額	居宅介護サービス	3,016	3,111	3,700	3,742	3,757	4,006
	施設介護サービス	9,364	9,265	4,964	5,356	5,208	9,469
	地域密着型サービス	9,544	9,075	11,478	13,299	12,277	10,234

(資料：健康増進課)

## 6. 国民年金の加入状況

年度		令和2年	令和元年	平成30年	平成29年	平成28年	平成27年
被保険者数 (人)	総数	7,247	7,273	7,468	7,692	7,993	8,350
	1号強制	4,403	4,363	4,497	4,652	4,935	5,280
	1号任意	58	57	53	58	72	82
	3号	2,786	2,853	2,918	2,982	2,986	2,988
免除 被保険者数 (人)	総数	1,686	1,624	1,572	1,432	1,465	1,419
	法免	340	325	322	302	301	303
	申免	1,346	1,299	1,250	1,130	1,164	1,116

(資料：住民課)

## 7. 国民年金の受給状況

(単位：円)

年度	令和2年	令和元年	平成30年	平成29年	平成28年	平成27年
総額	10,803	10,717	10,294	10,211	10,006	9,843
老齢年金	7,170,482,883	7,091,091,943	6,889,924,284	6,765,387,802	6,598,759,005	6,450,665,365
通算老齢年金	40	48	54	63	82	116
老齢基礎年金	18,410,945	21,682,458	24,613,040	28,445,300	36,587,758	52,457,400
障害年金	37	44	55	66	73	93
障害基礎年金	6,851,314	8,133,888	10,851,720	13,201,786	13,572,346	17,555,000
障害基礎年金 (30条4)	10,201	10,104	9,778	9,684	9,495	9,286
遺族基礎年金	6,700,561,568	6,623,080,322	6,507,497,975	6,383,588,631	6,247,721,184	6,087,809,565
障害基礎年金 (30条4)	5	5	6	7	8	9
障害基礎年金 (30条4)	4,885,625	4,875,625	5,844,750	6,818,875	7,605,975	8,580,900
遺族基礎年金	192	190	113	108	103	103
寡婦年金	162,294,500	159,534,775	94,395,325	90,319,750	86,121,600	85,714,400
老齢福祉年金	224	224	224	217	207	202
老齢福祉年金	197,328,675	196,401,475	196,005,450	189,800,525	181,098,775	176,416,000
遺族基礎年金	99	97	61	63	34	30
寡婦年金	77,818,896	75,494,400	49,314,501	51,983,101	24,409,500	20,490,200
老齢福祉年金	5	5	3	3	4	4
老齢福祉年金	2,331,360	1,889,000	1,401,523	1,229,834	1,641,867	1,641,900
老齢福祉年金	-	-	-	-	-	-
老齢福祉年金	-	-	-	-	-	-

注：上段の数値は、件数を示す

(資料：住民課)

## 8. 身体障害者手帳所持者数の推移

(各年3月末現在、単位：人)

年次	総数	視覚障害者	聴覚障害者	音声・言語	肢体不自由	内部障害者
令和 3	1,032	61	81	10	530	350
2	1,054	60	75	9	553	357
元	1,057	59	77	10	566	345
平成30	1,072	59	78	10	594	331
29	1,092	68	79	10	608	327
28	1,089	71	78	11	612	317
27	1,134	75	77	9	647	326
26	1,054	72	73	8	600	301
25	1,073	74	68	9	623	299
24	1,043	71	62	9	609	292
23	1,079	79	69	10	621	300
22	1,021	84	69	10	590	268
21	986	85	68	11	566	256
20	936	81	66	10	544	235
19	866	77	63	10	503	213
18	830	75	61	12	479	203

(資料：福祉課)

## 9. ふれあいセンター利用状況

(単位:人)

年度	利用者				巡回バス利用者	一日平均
	総数	団体		個人		
		団体数	人数			
令和 3	5,653	192	936	4,717	647	8
2	3,991	153	374	3,617	344	20
元	16,252	174	4,830	11,422	5,169	62
平成30	17,935	163	5,442	12,493	5,897	63
29	13,599	190	5,498	8,101	5,742	48
28	11,107	164	5,798	5,309	7,290	39
27	10,827	137	5,729	5,098	7,735	39
26	11,250	211	5,925	5,325	8,598	39
25	13,321	195	5,770	7,551	9,346	46
24	11,927	183	5,222	6,705	8,216	44
23	11,736	182	4,692	7,044	7,783	44
22	13,464	150	5,255	8,209	8,732	49
21	14,782	165	5,455	9,327	9,370	52
20	14,172	178	6,014	8,158	9,045	49
19	13,989	170	5,799	8,190	8,946	48
18	14,433	161	5,881	8,552	8,767	50

注：巡回バス利用者数は、バス利用者のうち

(資料：福祉センター)

巡回バスを利用した人数を示す。

入浴の利用者数は、平成26年6月より利用廃止

## 10. 住民相談件数

年度	4月	5月	6月	7月	8月	9月	10月	11月	12月	1月	2月	3月	計
令和 3	10	11	11	9	12	9	11	11	11	12	9	12	128
2	11	6	10	10	12	11	14	10	10	9	12	12	127
元	11	10	12	10	12	12	11	10	7	12	11	11	129
平成30	12	5	12	10	14	12	12	9	10	10	10	10	126
29	9	11	11	10	11	12	10	10	11	7	12	11	125
28	14	9	12	9	11	11	18	11	11	9	8	11	134
27	10	10	12	9	11	10	11	11	11	12	9	12	128
26	10	11	11	10	10	11	13	9	10	9	8	10	122
25	8	10	12	8	9	8	8	7	11	12	11	11	115
24	11	10	10	9	9	10	10	9	11	10	10	8	117
23	9	9	10	8	10	9	11	7	12	11	12	9	117
22	10	11	8	8	10	8	11	8	9	11	11	11	116
21	10	8	12	9	10	12	9	10	8	7	10	12	117
20	10	10	11	11	11	9	11	10	10	8	9	10	120

(資料：総務課)

## 11. 学童保育室別児童数

(各年度3月1日現在、単位：人)

年度	藤久保学童保育室							北永井学童保育室						
	計	1年	2年	3年	4年	5年	6年	計	1年	2年	3年	4年	5年	6年
令和3	108	33	37	26	6	6	-	68	21	21	11	11	4	-
2	100	38	32	15	12	2	1	66	22	17	16	11	-	-
元	120	49	27	27	13	4	-	75	25	27	21	2	-	-
平成30	111	35	39	22	11	2	2	74	37	29	5	1	2	-

年度	唐沢学童保育室							竹間沢学童保育室						
	計	1年	2年	3年	4年	5年	6年	計	1年	2年	3年	4年	5年	6年
令和3	66	21	24	8	11	1	1	41	17	10	5	6	3	-
2	68	28	18	16	4	1	1	33	11	7	10	3	1	1
元	72	28	26	11	6	1	-	33	10	14	5	3	1	-
平成30	72	31	21	16	3	1	-	51	19	10	16	4	1	1

年度	上富学童保育室						
	計	1年	2年	3年	4年	5年	6年
令和3	17	5	4	4	1	2	1
2	13	3	3	1	2	2	2
元	12	3	1	3	2	2	1
平成30	16	1	5	5	2	3	-

(資料：こども支援課)

## 12. 児童館別利用状況

(各年度：利用延人数)

年度	藤久保児童館				
	計	幼児	小学生	中高生	大人
令和3	7,545	1,451	3,586	90	2,418
2	5,394	1,105	2,640	54	1,595
元	16,503	2,020	10,898	368	3,217
平成30	19,502	2,668	12,474	511	3,849

年度	北永井児童館				
	計	幼児	小学生	中高生	大人
令和3	8,348	1,018	5,199	355	1,776
2	5,420	779	3,283	171	1,187
元	16,376	2,075	10,040	612	3,649
平成30	19,955	2,704	11,713	420	5,118

年度	竹間沢児童館				
	計	幼児	小学生	中高生	大人
令和3	9,341	1,977	5,184	119	2,061
2	7,675	1,852	3,778	391	1,654
元	20,795	4,058	10,457	1,373	4,907
平成30	23,301	3,907	12,684	1,648	5,062

(資料：こども支援課)



DATA08

保健衛生

# 1. 感染症2類・3類の発生状況 (平成19年感染症法改正 各年1月1日～12月31日単位：人)

年	2類感染症	3類感染症	計	
令和 3	-	-	-	
2	-	-	-	
元	-	-	-	
平成30	-	-	-	
29	-	-	-	
28	-	-	-	
27	-	-	-	
26	-	-	-	
25	3	-	3	
24	3	-	3	2類：SARS・結核（20年より集計）
23	7	-	7	・急性灰白髄炎・ジフテリア
22	9	-	9	3類：腸管出血性大腸菌感染症
21	-	-	-	コレラ・細菌性赤痢・腸チフス

※平成26年よりデータの公表なし

(資料：管轄保健所)

# 2. 3歳児の健康診断状況 (単位：人)

年度	対象者	受診者数	受診率 (%)	身体的要注意者	精神的要注意者	身体・精神両面要注意者
令和 3	245	231	94.3	8	13	-
2	277	267	96.4	15	4	-
元	257	238	92.6	12	1	1
平成30	311	306	98.4	24	1	-
29	272	240	88.2	14	2	-
28	291	260	89.3	21	6	-
27	326	302	92.6	22	-	-
26	337	304	90.2	47	-	-
25	329	287	87.2	18	-	-
24	338	308	91.1	57	-	-
23	359	326	90.8	35	-	-
22	348	295	84.8	21	-	-
21	415	368	88.7	19	0	-
20	363	324	89.3	29	2	-

(資料：健康増進課)

# 3. 1歳6か月児健康診断状況 (単位：人)

年度	対象者	受診者数	受診率 (%)	身体的要注意者	精神的要注意者	身体・精神両面要注意者
令和 3	226	225	99.6	9	3	1
2	238	225	94.5	24	5	1
元	218	219	100.5	16	1	-
平成30	263	241	91.6	28	6	2
29	236	232	98.3	1	-	1
28	302	290	96.0	29	1	2
27	251	225	89.6	21	-	-
26	288	265	92.0	45	-	-
25	305	299	98.0	41	-	-
24	325	305	93.8	72	-	-
23	310	294	94.8	52	-	-
22	323	307	95.0	37	-	-
21	332	312	94.0	68	-	1
20	302	284	94.0	32	1	-

(資料：健康増進課)

## 4. 特定健康診査実施状況（国民健康保険加入者）

（単位：人）

年度	対象者	受診者数	受診率	受診者数内訳		
				情報提供	動機付け支援	積極的支援
令和2	5,790	2,326	40.2%	2,051	224	51
元	5,867	2,581	44.0%	2,278	248	55
平成30	6,167	2,690	43.6%	2,337	286	67
29	7,658	3,195	41.7%	2,833	298	64
28	7,029	3,065	43.6%	2,672	291	102

（資料：住民課）

## 5. 胃がん検診実施状況

（単位：人）

年度	対象者	受診者	受診率	要精密検査
令和3	23,827	177	0.7%	11
2	23,922	175	0.7%	3
元	24,320	188	0.8%	8
平成30	24,149	395	1.6%	15
29	23,982	428	1.8%	16
28	23,740	439	1.8%	15
27	12,733	508	4.0%	37
26	12,592	452	3.6%	23
25	11,959	522	4.4%	26

※平成28年度より対象者は地域保健・健康増進報告に準ずる

（資料：健康増進課）

## 6. 子宮がん検診実施状況

（単位：人）

年度	対象者	受診者	受診率	要精密検査
令和3	15,881	927	5.8%	20
2	15,676	910	5.8%	12
元	15,714	1,010	6.4%	20
平成30	15,792	1,003	6.4%	9
29	15,768	1,511	9.6%	28
28	15,770	1,526	9.7%	28
27	8,569	1,614	18.8%	27
26	8,523	1,599	18.8%	28
25	8,443	1,585	18.8%	33

※平成28年度より対象者は地域保健・健康増進報告に準ずる

（資料：健康増進課）

### 7. 乳がん検診実施状況

(単位:人)

年度	対象者	受診者	受診率	要精密検査
令和 3	12,539	725	5.8%	74
2	12,478	604	4.8%	29
元	12,415	550	4.4%	38
平成30	12,297	517	4.2%	31
29	12,199	803	6.6%	55
28	12,064	775	6.4%	46
27	8,099	1,074	13.3%	73
26	8,064	663	8.2%	41
25	7,220	816	11.3%	72

※平成27年度より対象者は地域保健・健康増進報告に準ずる。

(資料:健康増進課)

### 8. 肺がん検診実施状況

(単位:人)

年度	対象者	受診者	受診率	要精密検査
令和 3	24,446	4,447	18.2%	182
2	24,391	4,327	17.7%	184
元	24,320	4,549	18.7%	108
平成30	24,149	4,670	19.3%	251
29	23,982	4,604	19.2%	198
28	23,740	4,813	20.3%	220
27	12,747	5,084	39.9%	89
26	12,603	4,889	38.8%	151
25	11,959	4,695	39.3%	162

※平成28年度より対象者は地域保健・健康増進報告に準ずる。

(資料:健康増進課)

### 9. 大腸がん検診実施状況

(単位:人)

年度	対象者	受診者	受診率	要精密検査
令和 3	24,446	3,678	15.0%	449
2	24,391	3,627	14.9%	458
元	24,320	3,811	15.7%	485
平成30	24,149	3,836	15.9%	438
29	23,982	3,863	16.1%	456
28	23,740	4,062	17.1%	480
27	12,747	4,655	36.5%	556
26	12,603	4,398	34.9%	526
25	11,959	4,231	35.4%	415

※平成28年度より対象者は地域保健・健康増進報告に準ずる。

(資料:健康増進課)

10. 死亡原因及び死亡数

(各年8月31日現在)

死因	令和元年			平成30年			平成29年		
	総数	男	女	総数	男	女	総数	男	女
死亡総数	378	223	155	353	201	152	350	195	155
結核	1	-	1	-	-	-	-	-	-
悪性新生物	122	79	43	99	70	29	106	60	46
食道の悪性新生物	3	2	1	3	3	-	3	3	-
胃の悪性新生物	18	15	3	11	9	2	8	6	2
結腸の悪性新生物	10	5	5	13	8	5	9	3	6
直腸S状結腸移行部	5	-	5	5	3	2	6	2	4
肝及び肝内胆管	6	5	1	7	6	1	8	3	5
胆のう及び他の胆道	4	1	3	4	3	1	8	4	4
膵の悪性新生物	15	8	7	7	1	6	10	5	5
気管、気管支及び肺	30	22	8	20	17	3	14	12	2
乳房の悪性新生物	2	-	2	3	-	3	7	-	7
子宮の悪性新生物	1	-	1	3	-	3	4	-	4
白血病	3	2	1	1	1	-	5	4	1
その他	-	-	-	-	-	-	-	-	-
糖尿病	8	4	4	5	3	2	2	2	-
高血圧性疾患	1	-	1	4	3	1	3	1	2
心疾患	66	35	31	62	35	27	47	28	19
急性心筋梗塞	3	3	-	8	5	3	9	6	3
その他の虚血性心疾患	22	14	8	25	17	8	16	14	2
不整脈及び伝導障害	7	6	1	6	3	3	2	1	1
心不全	28	9	19	18	7	11	18	6	12
その他	-	-	-	-	-	-	-	-	-
脳血管疾患	29	13	16	32	14	18	35	22	13
くも膜下出血	7	3	4	3	-	3	4	3	1
脳内出血	7	3	4	14	7	7	11	7	4
脳梗塞	15	7	8	14	6	8	20	12	8
大動脈瘤及び解離	5	4	1	3	3	-	6	3	3
肺炎	48	32	16	42	20	22	44	24	20
慢性閉塞性肺疾患	2	2	-	1	1	-	6	5	1
喘息	-	-	-	2	2	-	1	-	1
肝疾患	3	3	-	3	1	2	5	4	1
腎不全	4	3	1	10	5	5	4	2	2
老衰	11	2	9	11	3	8	10	2	8
不慮の事故	9	8	1	6	3	3	10	6	4
交通事故	3	3	-	2	1	1	2	2	-
その他	-	-	-	-	-	-	-	-	-
自殺	2	2	-	7	6	1	4	2	2

※令和2年分データは公表前

(資料:健康増進課)

## 11. 医療施設

(各年12月末現在)

年次	病院		診療所			歯科 診療所	あんま・マッサージ 指圧所	施設所 (整骨院等)
	施設数	病床数	施設数	病床数	有床診療所			
令和 3	5	1,110	14	-	-	11		20
2	5	1,110	14	-	-	11	7	11
元	4	1,072	15	10	1	11	8	11
平成30	4	1,060	15	-	-	11	6	11
29	4	1,025	15	-	-	11	6	11
28	4	1,026	15	-	-	11	5	11
27	4	1,025	16	-	-	12	8	12
26	4	1,025	16	2	1	12	9	13
25	4	1,025	16	2	1	12	8	12
24	4	1,025	17	2	1	12	8	11
23	4	1,025	17	2	1	12	7	11
22	4	1,025	17	2	1	12	7	10
21	4	1,025	17	2	1	11	6	9
20	4	1,025	15	2	1	12	7	9
19	4	1,025	16	2	1	12	7	9
18	4	1,025	14	2	1	12	8	7

※令和3年からあんま・マッサージ指圧所、施術所(整骨院等)は (資料:管轄保健所) 施設所として合算し報告

## 12. 公害の苦情申立件数

年度	総数	大気汚染	水質汚濁	騒音	振動	悪臭	地盤沈下	土壌汚染	その他
令和 3	64	7	1	10	-	4	-	-	42
2	100	7	1	8	1	5	1	-	77
元	102	8	3	13	2	8	-	-	68
平成30	139	8	2	7	1	5	-	-	116
29	116	8	-	2	-	2	-	-	104
28	116	8	-	7	3	6	-	-	92
27	118	12	1	10	5	7	-	-	83
26	37	12	4	7	5	9	-	-	-
25	33	9	1	10	2	10	1	-	-
24	57	10	-	2	1	5	-	-	39
23	64	9	1	2	-	7	-	-	45
22	110	11	3	6	1	6	-	-	83
21	180	25	5	15	-	9	-	2	124
20	177	28	4	9	-	10	-	1	125
19	132	24	4	9	1	12	-	1	81
18	150	27	1	7	1	13	-	-	101

(資料:環境課)

### 13. ごみ収集状況

年度	令和3年度	令和2年度	令和元年度	平成30年度	平成29年度	平成28年度	平成27年度	
総人口(人)	37,848	38,063	38,198	38,193	38,287	38,330	38,234	
全世帯(戸)	16,757	16,699	16,608	16,393	16,232	16,051	15,877	
収集世帯	16,757	16,699	16,608	16,393	16,232	16,051	15,877	
収集率(%)	100	100	100	100	100	100	100	
可燃ごみ (kg)	一般家庭	5,803,940	5,938,060	5,951,890	5,559,840	5,524,910	5,577,780	6,286,920
	事業用	3,512,120	3,436,920	3,639,890	3,599,180	4,307,370	4,806,890	4,882,820
可燃ごみ (一般家庭) (kg)	1日あたり 排出量	15,901	16,269	16,307	15,232	15,137	15,282	17,224
	1世帯年間 排出量	346	356	358	339	340	348	396
不燃ごみ(一般家庭) (kg)	2,677,610	2,769,520	2,712,710	2,883,990	2,795,010	2,960,880	3,211,497	

注：総世帯数、総人口(外国人含む)は、各年3月31日現在  
可燃ごみ以外は不燃ごみ扱いとしている。

(資料：環境課)



DATA09

運輸・通信

# 1. 電話加入状況

(各年3月末現在)

年度	電話施設数		全世帯数	普及率 (%)	公衆電話	
	加入電話	総合デジタル通信サービス				
令和 3	-	-	-	-	-	
2	-	-	-	-	-	
元	-	-	-	-	-	
平成30	5,259	4,578	681	16,232	32.4%	37
29	5,657	4,901	756	16,051	35.2%	38
28	6,122	5,284	835	15,877	38.6%	50
27	6,575	5,657	918	15,686	41.9%	54
26	7,103	6,101	1,002	15,492	45.8%	61
25	7,750	6,609	1,141	15,449	50.2%	61
24	8,405	7,177	1,228	15,508	54.2%	63
23	9,538	8,146	1,392	15,488	61.6%	77
22	10,661	9,045	1,616	15,228	70.0%	82
21	11,723	9,948	1,775	14,991	78.2%	91
20	12,902	10,915	1,987	14,639	88.1%	91
19	13,975	11,717	2,258	14,353	97.4%	106
18	15,069	12,647	2,422	14,059	107.2%	109
17	17,670	14,744	2,926	13,818	127.9%	128
16	17,880	14,798	3,082	13,647	131.0%	161
15	17,737	14,400	3,337	13,397	132.4%	179
14	17,636	14,193	3,443	13,062	135.0%	203
13	17,705	14,537	3,168	12,907	137.2%	200
12	17,797	15,572	2,225	12,703	140.1%	201
11	17,908	16,564	1,344	12,589	142.3%	200
10	17,817	17,138	679	12,431	143.3%	200
9	17,819	-	-	12,254	145.4%	210
8	17,522	-	-	12,015	145.8%	217
7	17,249	-	-	11,903	144.9%	217
6	16,828	-	-	11,797	142.6%	213
5	16,505	-	-	11,732	140.7%	223
4	15,975	-	-	11,334	140.9%	223
3	15,279	-	-	11,003	138.9%	210
2	14,571	-	-	10,842	134.4%	209
元	13,294	-	-	10,590	125.5%	206
昭和63	13,267	-	-	10,359	128.1%	201
62	12,503	-	-	9,638	129.7%	190
61	11,396	-	-	9,481	120.2%	193
60	10,946	-	-	9,316	117.5%	204
59	10,861	-	-	9,164	118.5%	195
58	10,114	-	-	9,011	112.2%	180
57	9,650	-	-	8,756	110.2%	182

注：平成10年度より区分を電話施設数と公衆電話とし、電話施設数内訳として加入電話と総合デジタル通信サービス(ISDN)とした

(資料：NTT東日本埼玉支店)

注：「全世帯数」については「年次」とする

注：令和元年よりデータ収集を廃止

## 2. 自動車登録台数

(各年3月31日現在、単位：台)

年次	総数	乗合	乗用	貨物	特殊	軽自動車	小型二輪	原付自転車
令和 3	29,995	194	12,200	4,387	1,491	9,063	476	2,184
2	29,631	199	12,217	4,347	1,489	8,684	483	2,212
元	29,505	202	12,218	4,352	1,499	8,538	474	2,222
平成30	29,596	209	12,394	4,407	1,471	8,393	450	2,272
29	29,337	209	12,555	4,341	1,425	8,039	442	2,326
28	28,570	207	11,950	4,257	1,361	7,975	442	2,378
27	28,215	192	11,805	4,181	1,304	7,860	447	2,426
26	27,808	164	12,030	4,008	1,212	7,472	446	2,476
25	27,611	165	12,170	3,860	1,189	7,242	455	2,530
24	27,584	165	12,277	3,865	1,106	7,157	459	2,555
23	27,931	153	12,250	3,815	1,193	7,510	472	2,538
22	27,633	146	12,204	3,839	1,093	7,351	471	2,529
21	27,708	141	12,333	3,910	1,044	7,197	472	2,611

注：軽自動車、小型二輪は、4月1日現在のものである。(資料：関東運輸局埼玉運輸支局・税務課)  
原付自転車は、4月課税台数である。



DATA10

建設・上下水道

## 1. 町道路の状況

年度	実延長 (km)	改良済延長 (km)	改良率 (%)	舗装済延長 (km)	道路面積 (㎡)	舗装率 (%)
令和2	249.0	112.1	45.02	135.9	1,117,955	54.58
元	250.1	110.3	44.10	135.2	1,115,521	54.06
平成30	248.8	108.2	43.49	133.4	1,103,381	53.62
29	243.2	102.7	42.23	127.6	1,068,350	52.47
28	243.0	102.0	41.98	127.4	1,065,937	52.43
27	241.8	101.2	41.85	126.6	1,061,109	52.36
26	241.9	101.0	41.75	126.3	1,069,883	52.21
25	241.1	100.1	41.52	125.4	1,064,456	52.01
24	241.8	99.9	41.32	125.1	1,063,937	51.74
23	241.0	99.1	41.12	124.4	1,057,881	51.62
22	240.5	98.3	40.87	123.2	1,048,317	51.23
21	239.8	97.5	40.66	122.8	1,043,100	51.21
20	239.9	97.1	40.48	122.6	1,042,748	51.10
19	237.6	94.3	39.69	119.8	1,014,510	50.42
18	234.1	90.5	38.66	115.7	988,740	49.42
17	233.3	89.0	38.15	114.5	980,127	49.08
16	232.3	86.7	37.32	113.0	971,310	48.64
15	231.9	84.8	36.57	112.5	967,597	48.51
14	231.6	82.7	35.71	110.1	962,435	47.54
13	230.5	79.3	34.40	108.9	955,805	47.25
12	230.5	78.4	34.01	108.5	954,449	47.07

(資料:道路交通課)

## 2. 用途別建築確認申請件数の推移

用途	令和 2年度	元年度	平成 30年度	29年度	28年度	27年度	26年度	25年度	24年度
総数	162	166	134	201	275	190	262	194	194
増築	17	23	17	10	25	18	28	22	25
専用住宅	121	120	96	166	212	158	211	134	144
共同住宅	-	4	2	4	2	3	3	-	3
併用住宅	3	1	1	2	2	-	-	1	-
長屋	-	2	-	5	7	2	2	4	3
店舗	-	2	2	8	7	3	6	4	4
工場	8	2	4	1	5	3	2	3	2
事務所	1	1	4	1	6	1	3	1	2
寄宿舍	-	-	-	-	1	-	-	1	-
倉庫	6	9	6	1	4	-	-	14	3
物置	-	-	-	-	-	-	-	-	-
車庫	-	-	-	-	-	-	-	-	-
官公庁	-	-	-	-	-	-	-	6	-
その他	6	2	2	3	4	2	7	4	8

(資料:都市計画課)

### 3. 年度別上水道使用量

(各年3月31日現在)

年度	給水戸数	給水人口 (人)	給水 普及率 (%)	1人1日 当たり平均 配水量 (ℓ)	1人1日 当たり平均 給水量 (ℓ)	1戸当たり 1ヵ月平均 料金 (円)	年間配水量 (m <sup>3</sup> )	年間給水量 (m <sup>3</sup> )	年間使用料金 (千円)
令和2	16,766	37,871	99.5	384	372	3,365	5,311,544	5,148,743	676,985
元	16,636	38,017	99.5	379	366	3,491	5,269,169	5,093,441	696,843
平成30	16,486	38,273	99.9	390	374	3,634	5,446,067	5,220,086	719,002
29	16,435	38,244	99.9	394	376	3,668	5,505,930	5,244,674	723,435
28	16,335	38,252	99.8	396	376	3,713	5,524,221	5,247,713	727,788
27	16,020	38,164	99.8	397	376	3,768	5,542,433	5,248,365	724,405
26	15,807	38,062	99.5	396	372	3,735	5,498,025	5,170,410	708,502
25	15,664	38,107	99.7	394	369	3,453	5,478,153	5,126,236	649,079
24	15,623	38,275	99.6	395	372	3,490	5,523,691	5,190,254	654,246
23	15,519	38,443	99.6	394	369	3,504	5,537,716	5,186,702	652,494
22	15,495	38,623	99.6	393	372	3,536	5,540,078	5,247,320	657,444
21	15,313	38,318	99.8	396	369	3,528	5,536,873	5,166,526	648,253
20	15,075	37,917	99.8	409	387	3,799	5,655,012	5,353,823	687,248
19	14,769	37,521	99.8	429	401	4,021	5,897,642	5,504,774	712,686
18	14,588	37,155	99.8	433	406	4,098	5,869,681	5,511,412	717,449
17	14,299	36,868	99.8	435	412	4,223	5,851,540	5,543,388	724,579
16	13,956	36,016	98.5	443	419	4,312	5,821,897	5,510,493	722,127
15	13,801	35,771	98.6	447	409	4,222	5,850,124	5,353,449	699,135
14	13,370	35,421	98.4	461	419	4,444	5,964,881	5,422,281	712,993
13	13,169	34,840	98.2	475	439	4,461	6,045,510	5,576,735	705,004

(資料:上下水道課)

#### 4. 公共下水道事業整備状況

年度	管路延長 (m)	累計 (m)	事業費 (千円)	事業認可 区域面積 (ha)	整備済面積 (ha)	普及率 (%)
令和 3	-	125,409.5	-	907.2	694.3	94.2
2	-	99,204.8	-	907.2	694.3	94.1
元	-	99,204.8	-	907.2	694.3	93.9
平成30	140.6	99,204.8	57,240.0	907.2	694.3	93.9
29	-	99,064.2	0	907.2	694.3	93.8
28	306.8	99,064.2	1,048	907.2	694.3	93.7
27	673.8	98,757.4	18,019	907.2	694.3	93.5
26	925.7	98,083.6	40,268	907.2	694.3	93.4
25	575.3	97,157.9	25,847	907.2	694.3	93.3
24	178.4	96,582.6	12,056	907.2	694.3	93.1
23	104.5	96,404.2	4,074	907.2	694.3	96.6
22	243.6	96,299.7	12,233	907.2	693.9	95.8
21	397.1	96,056.1	13,868	907.2	690.6	95.6
20	486.2	95,659.0	27,064	907.2	688.3	95.4
19	1,191.1	95,172.8	69,216	906.0	688.2	94.7
18	1,131.1	93,981.8	112,523	906.0	680.0	92.1
17	753.4	92,850.7	73,227	906.0	680.6	95.1
16	1,216.4	92,097.3	94,347	906.0	674.5	94.9
15	1,603.5	90,880.9	124,309	906.0	669.1	94.9
14	1,319.4	89,277.4	96,779	906.0	665.8	95.1
13	1,815.3	87,958.0	141,513	906.0	660.1	95.7
12	1,577.2	86,142.7	142,516	906.0	658.2	93.8

注：平成元年より特定環境保全公共下水道事業を含む。

(資料：上下水道課)

注：令和3年度より三芳町下水道事業管路管理延長分（受贈施設含む）を累計に含める。

DATA 11

消防・警察

# 1. 年次別火災発生件数

(各年12月末現在)

年次	火災発生件数					焼損棟数				焼損面積			り災数		死傷数		損害額 (千円)
	計	建物	林野	車両	その他	全焼	半焼	部分焼	ぼや	建物 (㎡)		林野 (a)	世帯	人員	死者	負傷者	
										床面積	表面積						
令3	15	6	-	4	5	6	-	7	5	516	56	-	15	32	3	2	64,703
2	7	4	-	-	3	1	-	1	4	80	10	-	5	14	2	1	2,133
元	14	8	-	1	5	5	1	1	7	379	9	-	5	12	-	1	28,919
平30	20	11	-	3	6	-	3	8	8	736	-	-	26	69	1	-	58,330
29	17	11	-	-	6	7	1	6	4	44,639	-	-	9	28	-	3	10,807,953
28	6	3	-	1	2	-	-	-	3	3	-	-	1	2	-	1	11,795
27	16	11	-	3	2	3	2	2	6	317	-	-	4	11	-	-	92,588
26	17	10	-	-	7	-	-	-	8	35	-	-	3	11	-	-	4,356
25	18	10	-	2	6	2	-	2	6	360	-	-	8	28	-	3	25,113
24	11	6	-	1	4	1	-	5	-	939	-	-	2	4	-	1	57,879
23	20	9	-	5	6	5	1	9	4	758	-	-	12	28	1	3	69,924
22	12	8	-	1	3	0	2	4	4	75	-	-	3	8	-	1	24,226
21	13	5	-	6	2	2	1	2	7	201	-	-	2	6	-	1	22,772
20	10	5	-	4	1	3	2	2	1	902	-	-	3	6	-	3	81,124
19	12	7	-	4	1	1	1	2	3	344	-	-	5	18	-	5	44,582
18	17	8	-	3	6	1	1	3	3	113	-	-	9	24	-	2	8,881
17	16	8	-	3	5	-	1	2	5	46	-	-	1	1	-	2	14,456
16	15	7	-	2	6	4	1	4	11	3,286	-	-	18	54	-	4	283,246
15	11	6	-	3	2	1	1	3	2	2,365	-	-	2	6	-	3	203,634
14	18	8	-	5	5	5	1	3	5	1,761	-	-	7	15	2	5	185,584
13	16	7	-	4	5	-	3	3	1	338	-	-	9	30	1	1	355,149

注：令和元年より焼損面積の建物について、床面積と表面積を分けて記載。

(資料：入間東部地区事務組合)

## 2. 年次別・原因別火災発生件数

原因別	令和3年	令和2年	令和元年	平成30年	平成29年	平成28年	平成27年	平成26年	平成25年	平成24年
総数	15	7	14	20	17	6	16	17	18	11
焚火	1	1	2	-	-	-	-	-	-	-
たばこ	1	-	2	1	1	2	1	1	-	1
火遊び	-	-	-	-	-	-	1	-	1	-
石油器具	-	-	-	-	1	-	-	-	-	-
電気器具	-	-	1	-	-	-	-	1	1	-
電気関係	-	2	-	-	1	-	-	-	-	1
自動車関係	1	-	2	-	1	1	2	-	-	-
溶接関係	-	-	-	2	-	2	1	-	-	-
煙突	-	-	-	-	-	-	-	-	-	-
風呂釜	-	-	-	-	-	-	-	-	-	-
放火	3	2	1	4	1	-	1	1	1	-
不審火	-	-	-	-	-	-	1	5	-	2
ガス器具	1	1	-	-	1	-	1	-	4	2
落雷	-	-	-	-	-	-	-	-	-	-
飛火	-	-	-	-	-	-	-	-	-	-
プロパン	-	-	-	-	-	-	-	-	-	-
爆発	-	-	-	-	-	-	-	-	-	-
ローソク	-	-	-	-	-	-	-	1	-	-
その他	1	-	2	6	4	1	4	3	7	4
不明	6	1	3	7	5	-	4	3	4	1
電灯・ 電話等の配線	1	-	1	-	2	-	-	2	-	-
衝突の火花 (車両火災)	-	-	-	-	-	-	-	-	-	-

### 3. 令和3年次月別交通事故発生状況

(関越自動車道を含む)

月	件数 (件)	死亡者 (人)	傷者数 (人)
計	99	-	115
1	11		13
2	12		16
3	6		6
4	6		6
5	8		8
6	8		9
7	7		8
8	3		5
9	11		16
10	6		6
11	13		14
12	8		8

(資料:自治安心課)

#### 4. 刑法犯罪種別発生件数

年次		令 3	令 2	令元	平30	平29	平28	平27	平26	平25	平24	平23	平22
総数		194	157	301	235	279	265	340	350	352	524	561	526
計		-	1	1	1	1	3	2	-	-	4	4	1
凶悪犯	放火	-	-	-	1	-	1	-	-	-	1	-	-
	殺人	-	1	-	-	-	-	-	-	-	-	1	1
	強盗	-	-	1	-	-	2	2	-	-	2	2	-
	強制性交	-	-	-	-	1	-	-	-	-	1	1	-
計		18	19	14	13	13	7	11	12	10	20	20	17
粗暴犯	凶器準備集合	-	-	-	-	-	-	-	-	-	-	-	-
	暴行	8	11	3	6	4	3	3	7	5	13	6	7
	傷害	6	6	10	6	7	3	5	3	3	6	13	8
	脅迫	4	2	-	1	2	1	-	2	2	-	1	1
	恐喝	-	-	1	-	-	-	3	-	-	1	-	1
窃盗		113	102	237	175	218	216	285	271	272	384	417	415
計		4	9	8	9	6	7	9	6	3	17	11	7
知能犯	詐欺	4	9	5	7	6	6	7	6	3	16	9	7
	横領	-	-	-	1	-	1	1	-	-	1	-	-
	偽造	-	-	3	1	-	-	1	-	-	-	2	-
計		3	2	1	1	1	1	-	2	2	2	-	1
風俗犯	賭博	-	-	-	-	-	-	-	-	-	-	-	-
	わいせつ	2	2	1	1	1	1	-	2	2	2	-	-
	その他	1	-	-	-	-	-	-	-	-	-	-	1
計		56	24	40	36	40	31	33	59	65	97	109	85
その他	公務執行妨害	-	-	1	-	-	-	-	2	4	1	2	-
	住居侵入	3	2	5	3	6	-	4	3	3	5	3	6
	器物破損	44	15	28	32	28	25	25	35	35	77	75	53
	失火	-	-	-	-	1	-	1	-	-	-	-	-
	その他	2	1	2	-	2	-	-	5	9	4	8	4
	占有・横領・離脱物	7	6	4	1	3	6	3	14	14	10	21	22

(資料：東入間警察署)



DATA 12

財 政

1. 令和2年度町税収入状況

(単位:円)

税目			調定額	収入済額	収入未済額	収納率(%)	
総額			8,854,720,843	8,703,204,863	151,515,980	98.3%	
合計			7,620,134,296	7,539,504,013	80,630,283	98.9%	
普通税	町民税	現年度	個人	2,440,490,116	2,422,025,906	18,464,210	99.2%
			法人	700,446,900	696,360,800	4,086,100	99.4%
			計	3,140,937,016	3,118,386,706	22,550,310	99.3%
		滞納繰越	56,576,652	45,054,177	11,522,475	79.6%	
		計	3,197,513,668	3,163,440,883	34,072,785	98.9%	
	固定資産税	純資産 固定税	現年度	3,988,058,876	3,954,548,441	33,510,435	99.2%
			滞納繰越	22,749,279	11,060,683	11,688,596	48.6%
			計	4,010,808,155	3,965,609,124	45,199,031	98.9%
		交付金納付金	4,169,900	4,169,900	-	100.0%	
	計	4,014,978,055	3,969,779,024	45,199,031	98.9%		
	軽自動車税	現年度	84,708,600	84,367,306	341,294	99.6%	
		滞納繰越	1,424,073	406,900	1,017,173	28.6%	
		計	86,132,673	84,774,206	1,358,467	98.4%	
	町たばこ税			321,509,900	321,509,900	-	100.0%
	特別 保有 土地 税	現年度	-	-	-	0.0%	
滞納繰越		-	-	-	0.0%		
計		-	-	-	0.0%		
合計			1,234,586,547	1,163,700,850	70,885,697	94.3%	
目的税	都市 計画 税	現年度	313,730,024	311,093,846	2,636,178	99.2%	
		滞納繰越	1,787,478	872,443	915,035	48.8%	
		計	315,517,502	311,966,289	3,551,213	98.9%	
	国民 健康 保険 税	現年度	852,598,607	822,550,838	30,047,769	96.5%	
		滞納繰越	66,470,438	29,183,723	37,286,715	43.9%	
		計	919,069,045	851,734,561	67,334,484	92.7%	

注：滞納繰越については、令和3年3月31日現在による。  
現年度については、令和3年5月31日現在による。

(資料：税務課・住民課)

## 2. 令和3年度一般会計当初予算

(単位：千円)

歳入			歳出		
科目	予算額	構成比	科目	予算額	構成比
計	12,418,306	100.0%	計	12,418,306	100.0%
町税	6,633,598	53.4%	議会費	121,911	1.0%
地方譲与税	80,700	0.7%	総務費	1,947,992	15.7%
利子割交付金	2,500	0.0%	民生費	4,422,395	35.6%
配当割交付金	22,000	0.2%	衛生費	997,034	8.0%
株式等譲渡所得割交付金	15,100	0.1%	労働費	1,117	0.0%
法人事業税交付金	55,800	0.5%	農林水産業費	108,317	0.9%
地方消費税交付金	850,000	6.8%	商工費	33,057	0.3%
環境性能割交付金	9,200	0.1%	土木費	1,045,979	8.4%
地方特例交付金	349,000	2.8%	消防費	645,769	5.2%
地方交付税	27,000	0.2%	教育費	1,308,841	10.5%
交通安全対策特別交付金	5,000	0.0%	公債費	1,488,616	12.0%
分担金及び負担金	83,363	0.7%	諸支出金	285,278	2.3%
使用料及び手数料	50,449	0.4%	予備費	12,000	0.1%
国庫支出金	1,563,409	12.6%			
県支出金	817,640	6.6%			
財産収入	5,283	0.0%			
寄附金	230,613	1.9%			
繰入金	728,985	5.9%			
繰越金	200,000	1.6%			
諸収入	248,366	2.0%			
町債	440,300	3.5%			

(資料：財政デジタル推進課)

### 3. 普通会計歳入状況

項目	令和2年度				令和元年度				平成30年度			
	決算額 (千円)	人口1人 当たり額 (円)	伸長率 (%)	構成比 (%)	決算額 (千円)	人口1人 当たり額 (円)	伸長率 (%)	構成比 (%)	決算額 (千円)	人口1人 当たり額 (円)	伸長率 (%)	構成比 (%)
総額	18,422,776	484,007	35.5	100.0	13,601,057	356,067	△ 0.9	100.0	13,725,407	359,370	2.4	100.0
地方税	7,851,470	206,276	3.0	42.6	7,623,582	199,581	△ 4.6	56.2	7,987,400	209,133	2.5	58.2
地方譲与税	88,971	2,337	4.6	0.5	85,071	2,227	1.1	0.6	84,154	2,203	1.2	0.6
利子割交付金	4,327	114	4.9	0.0	4,125	108	△ 48.3	0.0	7,975	209	0.1	0.1
配当割交付金	22,864	601	△ 15.0	0.1	26,889	704	21.4	0.2	22,157	580	△ 19.0	0.2
株式等譲渡 所得割交付金	27,324	718	68.4	0.2	16,229	425	△ 20.3	0.1	20,374	533	△ 31.8	0.1
法人事業税 交付金	78,407	2,060	皆増	0.4	-	-	-	-	-	-	-	-
地方消費税 交付金	956,450	25,128	16.9	5.2	817,959	21,414	△ 3.7	6.0	849,713	22,248	12.3	6.2
自動車取得税 交付金	-	-	皆減	-	19,040	498	△ 46.9	0.1	35,887	940	3.9	0.3
環境性能割 交付金	12,357	325	114.5	0.1	5,762	151	皆増	0.0	-	-	-	-
地方特例交付金	52,167	1,371	△ 43.4	0.3	92,195	2,414	126.6	0.7	40,694	1,065	22.5	0.3
地方交付税	34,506	907	△ 11.5	0.2	38,972	1,020	15.1	0.3	33,853	886	2.9	0.2
交通安全対策 特別交付金	5,184	136	15.1	0.0	4,503	118	△ 11.7	0.0	5,099	134	△ 11.9	0.0
分担金及び 負担金	5,670	149	△ 51.9	0.0	11,793	309	49.8	0.1	7,870	206	△ 14.5	0.1
使用料及び 手数料	117,911	3,098	△ 29.5	0.7	167,195	4,377	△ 14.2	1.2	194,808	5,101	2.1	1.4
国庫支出金	5,737,904	150,748	356.6	31.2	1,256,782	32,902	0.1	9.2	1,255,717	32,878	5.9	9.1
都道府県支出金	827,632	21,744	6.9	4.5	774,429	20,274	12.9	5.7	686,096	17,964	△ 1.6	5.0
財産収入	5,654	149	△ 22.9	0.0	7,331	192	△ 44.1	0.1	13,120	344	64.4	0.1
寄附金	390,188	10,251	77.6	2.1	219,737	5,753	△ 3.6	1.6	228,001	5,970	7.6	1.7
繰入金	634,479	16,669	15.7	3.4	548,460	14,358	12.4	4.0	487,902	12,775	△ 11.7	3.6
繰越金	539,244	14,167	△ 46.0	2.9	999,201	26,158	36.1	7.4	734,048	19,219	△ 11.9	5.3
諸収入	271,667	7,137	77.7	1.5	152,902	4,003	19.3	1.1	128,139	3,355	△ 4.1	0.9
町債	758,400	19,925	4.0	4.1	728,900	19,082	△ 19.2	5.4	902,400	23,627	16.2	6.6
人口 (3月31日現在)	38,063	(人)			38,198	(人)			38,193	(人)		

(資料:財政デジタル推進課 地方財政状況調査)

### 4. 普通会計目的別歳出状況

項目	令和2年度				令和元年度				平成30年度			
	決算額 (千円)	人口1人 当たり額 (円)	伸長率 (%)	構成比 (%)	決算額 (千円)	人口1人 当たり額 (円)	伸長率 (%)	構成比 (%)	決算額 (千円)	人口1人 当たり額 (円)	伸長率 (%)	構成比 (%)
総額	17,415,389	457,541	33.3	100.0	13,061,813	341,950	2.6	100.0	12,726,206	333,164	0.4	100.0
議会費	123,968	3,257	1.2	0.7	122,512	3,207	△ 2.1	0.9	125,105	3,275	△ 2.2	1.0
総務費	6,148,575	161,537	149.3	35.4	2,466,114	64,561	9.2	18.9	2,258,147	59,117	△ 3.6	17.8
民生費	4,605,881	121,007	2.4	26.4	4,499,670	117,799	5.1	34.4	4,280,093	112,050	△ 2.3	33.6
衛生費	902,375	23,707	6.3	5.2	848,537	22,214	3.8	6.5	817,419	21,400	△ 6.9	6.4
労働費	1,092	29	△ 49.1	0.0	2,145	56	△ 1.0	0.0	2,167	57	1.5	0.0
農林水産業費	97,647	2,565	△ 7.7	0.6	105,751	2,768	25.3	0.8	84,378	2,209	△ 11.4	0.7
商工費	104,888	2,756	206.0	0.6	34,281	897	△ 6.9	0.3	36,821	964	△ 25.6	0.3
土木費	1,103,411	28,989	△ 14.6	6.3	1,291,683	33,815	△ 24.7	9.9	1,716,188	44,929	16.2	13.5
消防費	632,155	16,608	△ 4.9	3.6	664,508	17,396	1.9	5.1	652,137	17,073	0.8	5.1
教育費	2,122,936	55,774	46.7	12.2	1,447,320	37,890	22.1	11.1	1,185,378	31,032	0.1	9.3
公債費	1,572,461	41,312	△ 0.4	9.0	1,579,292	41,345	0.7	12.1	1,568,373	41,059	5.4	12.3
人口 (3月31日現在)	38,063	(人)			38,198	(人)			38,193	(人)		

注:「住民基本台帳法の一部を改正する法律」が平成24年7月9日に施行され、外国人住民についても住民基本台帳制度が適用されることとなったため、当該統計資料の住民基本台帳人口には外国人住民が含まれています。

(資料:財政デジタル推進課 地方財政状況調査)

5. 普通会計性質別歳出状況

項目	令和2年度				令和元年度				平成30年度			
	決算額	人口1人 当たり額	伸長率	構成比	決算額	人口1人 当たり額	伸長率	構成比	決算額	人口1人 当たり額	伸長率	構成比
	(千円)	(円)	(%)	(%)	(千円)	(円)	(%)	(%)	(千円)	(円)	(%)	(%)
総額	17,415,389	457,541	33.3	100.0	13,061,813	341,950	2.6	100.0	12,726,206	333,164	0.4	100.0
人件費	2,351,440	61,778	13.3	13.5	2,075,453	54,334	△ 0.7	15.9	2,089,239	54,695	△ 3.4	16.4
物件費	2,370,254	62,272	14.4	13.6	2,072,619	54,260	9.4	15.8	1,895,008	49,610	0.1	14.9
維持補修費	77,349	2,032	△ 28.5	0.4	108,245	2,834	△ 3.4	0.8	112,007	2,932	139.5	0.9
扶助費	2,378,114	62,478	2.5	13.7	2,319,650	60,727	8.8	17.8	2,131,764	55,808	△ 1.4	16.8
補助費等	5,559,059	146,049	205.6	31.9	1,819,235	47,626	18.2	13.9	1,539,162	40,294	△ 3.9	12.1
公債費	1,572,461	41,312	△ 0.4	9.0	1,579,292	41,345	0.7	12.1	1,568,373	41,059	5.4	12.3
積立金	783,074	20,573	△ 8.5	4.5	855,693	22,402	24.4	6.6	687,623	18,002	△ 5.4	5.4
投資及び出資金・貸付金	34,504	906	858.4	0.2	3,600	94	0.0	0.0	3,600	94	0.0	0.0
繰出金	1,211,287	31,823	3.6	7.0	1,169,274	30,611	△ 9.8	9.0	1,296,292	33,936	△ 7.0	10.2
前年度繰上充用金	-	0	0.0	0.0	-	0	0.0	0.0	-	-	0.0	0.0
普通建設事業費	1,077,847	28,317	1.8	6.2	1,058,752	27,717	△ 24.5	8.1	1,403,138	36,733	17.7	11.0
(上記のうちの補助分)	531,797	13,971	56.4	3.1	339,993	8,901	△ 51.6	2.6	702,078	18,380	60.5	5.5
(上記のうちの単独分)	546,050	14,346	△ 24.0	3.1	718,759	18,817	2.5	5.5	701,060	18,353	△ 7.1	5.5
(上記のうちその他)	0	0	0.0	0.0	0	0	0.0	0.0	0	0	0.0	0.0
人口(3月31日現在)	38,063	(人)			38,198	(人)			38,193	(人)		

注：「住民基本台帳法の一部を改正する法律」が平成24年7月9日に施行され、外国人住民についても住民基本台帳制度が適用されることとなったため、当該統計資料の住民基本台帳人口には外国人住民が含まれています。(資料：財政デジタル推進課 地方財政状況調査)

## 6. 普通会計決算概況

(単位:千円)

区分	令和2年度	令和元年度	平成30年度	平成29年度	平成28年度	平成27年度	平成26年度
歳入総額(A)	18,422,776	13,601,057	13,725,407	13,404,434	14,346,112	15,112,623	15,388,702
歳出総額(B)	17,415,389	13,061,813	12,726,206	12,670,386	13,512,565	14,302,355	14,779,913
歳入歳出差引(A)-(B)=(C)	1,007,387	539,244	999,201	734,048	833,547	810,268	608,789
翌年度に繰り越すべき 財源(D)	84,981	17,294	109,864	34,099	21,571	36,395	14,612
実質収支(C)-(D)=(E)	922,406	521,950	889,337	699,949	811,976	773,873	594,177
単年度収支= (E)-(前年度実質収支)	400,456	△367,387	189,388	△112,027	38,103	179,696	33,759
実質収支比率= (E)/標準財政規模(%)	10.7	6.1	10.5	8.5	10.1	9.7	7.5
公債費比率(%)	12.9	12.6	12.4	11.4	11.9	10.7	9.6
財政力指数 (過去3ケ年の平均値)	1.09	1.08	1.06	1.04	1.03	1.02	1.02

(資料:財政デジタル推進課)

## 7. 財政力指数等の推移

(単位:千円)

年度	基準財政 収入額 (A)	基準財政 需要額 (B)	財政力指数 (A)/(B)	標準財政規模 (C)	経常一般財源 収入額(D)	経常一般 財源比率 (D)/(C)×100	経常経費充当 一般財源額(E)	経常収支比率 (E)/(D)×100
令2	6,656,158	6,234,443	1.068	8,592,509	8,809,104	102.5	8,054,314	91.43
元	6,629,638	5,964,218	1.112	8,614,414	8,412,796	97.7	8,052,952	95.72
平30	6,497,412	6,031,692	1.077	8,430,168	8,777,093	104.1	8,106,000	92.35
29	6,362,461	6,008,048	1.059	8,260,209	8,494,695	102.8	8,099,746	95.35
28	6,222,584	5,971,572	1.042	8,067,536	8,358,181	103.6	8,005,351	95.78
27	6,175,133	6,020,772	1.026	8,015,107	8,281,226	103.3	7,975,654	96.31
26	6,042,261	5,877,337	1.028	7,884,146	8,120,860	103.0	7,840,357	96.55
25	5,910,502	5,914,904	0.999	7,746,539	7,789,406	100.6	7,528,030	96.64
24	5,861,350	5,750,732	1.019	7,790,734	7,806,447	100.2	7,766,194	99.48
23	5,818,915	5,660,540	1.028	7,834,272	7,910,092	101.0	7,950,918	100.52
22	5,596,988	5,325,024	1.051	7,822,413	7,840,550	100.2	7,765,375	99.04
21	5,949,852	4,983,459	1.194	8,330,307	7,844,189	94.2	7,810,389	99.57
20	6,159,516	5,071,380	1.215	8,441,045	8,290,805	98.2	7,800,460	94.09
19	6,213,056	4,964,113	1.252	8,175,992	8,249,623	100.9	7,780,950	94.32
18	6,147,574	4,877,871	1.260	8,072,950	8,288,327	102.7	7,473,150	90.16
17	5,913,554	4,886,910	1.210	7,805,077	7,960,378	102.0	7,347,711	92.30
16	5,628,447	4,857,834	1.159	7,467,140	7,762,674	104.0	7,419,314	95.58
15	5,463,305	4,962,256	1.101	7,248,512	7,434,938	102.6	7,174,661	96.50
14	5,872,659	5,490,576	1.070	7,796,065	7,584,003	97.3	7,015,047	92.50
13	5,935,315	5,801,004	1.023	7,879,199	8,007,411	101.6	6,881,598	85.94
12	5,971,020	5,995,953	0.996	7,952,071	8,031,533	101.0	6,727,618	83.77
11	5,949,246	5,995,682	0.992	7,942,933	8,039,177	101.2	6,587,479	81.94

(資料:財政デジタル推進課)

## 8. 水道事業決算収益・費用年度別推移

(単位：千円)

収益	令和2年度		令和元年度		平成30年度		平成29年度		平成28年度		平成27年度	
	金額	構成比(%)	金額	構成比(%)	金額	構成比(%)	金額	構成比(%)	金額	構成比(%)	金額	構成比(%)
総額	775,039	100.0	796,764	100.0	824,287	100.0	841,956	100.0	849,684	100.0	827,774	100.0
給水収益	676,985	87.3	696,843	87.5	719,002	87.2	723,435	85.9	727,788	85.7	724,405	87.5
水道加入金	11,625	1.5	7,275	0.9	6,925	0.8	21,150	2.5	23,850	2.8	17,225	2.1
受託工事収益	-	-	113	0.0	330	0.0	217	0.0	819	0.1	664	0.1
その他営業収益	29,256	3.8	28,593	3.6	29,648	3.6	32,314	3.8	32,154	3.8	25,200	3.0
受取利息	101	0.0	302	0.0	300	0.0	239	0.0	240	0.0	604	0.1
長期前受金戻入	56,479	7.3	63,182	7.9	67,596	8.2	63,954	7.6	63,843	7.5	57,405	6.9
雑収益	593	0.1	456	0.1	486	0.1	647	0.1	990	0.1	576	0.1
他会計補助金	-	-	-	-	-	-	-	-	-	-	1,695	0.2

(単位：千円)

費用	令和2年度		令和元年度		平成30年度		平成29年度		平成28年度		平成27年度	
	金額	構成比(%)	金額	構成比(%)	金額	構成比(%)	金額	構成比(%)	金額	構成比(%)	金額	構成比(%)
総額	744,811	100.0	743,597	100.0	758,614	100.0	798,437	100.0	762,736	100.0	776,485	100.0
原水及び浄水費	322,485	43.3	328,553	44.2	330,063	43.5	327,060	41.0	326,525	42.8	337,095	43.4
配水及び給水費	36,109	4.8	31,505	4.2	33,607	4.4	42,159	5.3	36,269	4.8	46,991	6.1
受託工事費	-	-	81	0.0	227	0.0	116	0.0	497	0.1	363	0.0
業務費	72,174	9.7	71,276	9.6	65,069	8.6	66,076	8.3	66,833	8.8	72,789	9.4
総係費	40,832	5.5	34,305	4.6	43,842	5.8	33,981	4.3	40,286	5.3	34,729	4.5
減価償却費	236,838	31.8	239,500	32.2	242,472	32.0	231,833	29.0	241,107	31.6	226,871	29.2
資産減耗費	9,151	1.2	8,669	1.2	11,723	1.5	62,790	7.9	13,748	1.8	18,315	2.4
支払利息	26,619	3.6	29,077	3.9	31,438	4.1	33,959	4.3	36,513	4.8	38,856	5.0
雑支出	-	-	-	-	-	-	-	-	-	-	233	0.0
特別損失	603	0.1	631	0.1	173	0.0	463	0.1	958	0.1	243	0.0

(資料：上下水道課)



# DATA13

選挙・議会・行政

## 1. 有権者数の推移

年次	男	女	総数	増減数
令和 3	15,641	15,981	31,622	△ 57
2	15,746	15,933	31,679	87
元	15,718	15,874	31,592	△ 105
平成 30	15,805	15,892	31,697	13
29	15,764	15,920	31,684	82
28	15,752	15,850	31,602	862
27	15,324	15,416	30,740	80
26	15,263	15,397	30,660	△ 148
25	15,389	15,419	30,808	△ 30
24	15,428	15,410	30,838	△ 113
23	15,484	15,467	30,951	284
22	15,361	15,306	30,667	292
21	15,259	15,116	30,375	385
20	15,063	14,927	29,990	193
19	15,010	14,787	29,797	143
18	15,001	14,653	29,654	132
17	14,955	14,567	29,522	308
16	14,821	14,393	29,214	307
15	14,690	14,217	28,907	545
14	14,415	13,947	28,362	△ 52
13	14,460	13,954	28,414	104
12	14,373	13,937	28,310	△ 5

※平成28年までは9月2日現在、平成29年以降は9月1日現在

(資料：選挙管理委員会)

## 2. 投票区別有権者

(令和3年9月1日現在)

投票区名	男	女	総数	構成比(%)	投票所
総数	15,641	15,981	31,622	100.0	
第1投票区	1,085	1,113	2,198	7.0	三芳町役場
第2投票区	1,156	1,063	2,219	7.0	農業センター
第3投票区	1,706	1,695	3,401	10.8	竹間沢公民館
第4投票区	2,149	2,348	4,497	14.2	藤久保公民館
第5投票区	1,578	1,549	3,127	9.9	藤久保第3区第2集会所
第6投票区	1,642	1,637	3,279	10.4	藤久保第1区集会所
第7投票区	1,105	1,152	2,257	7.1	北永井第2区集会所
第8投票区	1,331	1,414	2,745	8.6	唐沢小学校
第9投票区	1,107	1,132	2,239	7.1	藤久保第5区第2集会所
第10投票区	813	901	1,714	5.4	みよし台第1区集会所
第11投票区	1,001	1,015	2,016	6.4	藤久保第6区集会所
第12投票区	968	962	1,930	6.1	北永井第3区集会所

(資料：選挙管理委員会)

### 3. 議会の運営状況

		令和3年	令和2年	令和元年	平成30年	平成29年	平成28年	平成27年	平成26年
招集回数	定例会	4	4	4	4	4	4	4	4
	臨時会	3	2	2	1	3	3	3	3
会期日数	定例会	79	69	78	72	67	70	74	67
	臨時会	3	2	2	1	3	3	3	3
会議日数	定例会	25	23	23	24	24	22	22	20
	臨時会	3	2	2	1	3	3	3	3
町長提出議案	総数	68	72	93	68	77	81	85	73
	予算	26	28	26	20	25	27	24	27
	決算	6	6	6	6	6	6	6	6
	条例	25	19	32	25	23	30	29	22
	その他	11	19	29	17	23	18	26	18
議員提出議案	総数	12	18	16	24	16	23	19	23
	条例	2	3	2	1	1	2	1	3
	会議規則	1	-	1	-	2	-	1	1
	意見書	9	14	13	21	12	20	15	17
	決議	-	1	-	2	1	1	2	2
請願		2	2	2	3	1	2	4	3
陳情		7	1	11	3	4	4	9	11

注：※会期日数とは、議会が活動する期間、開会から閉会までの日数をいう。

(資料：議会事務局)

(日数・祭日を含む)

※会議日数は本会議のみである。

※請願とは、議員の紹介によることを条件とし、特定の事柄に関し事情を述べ願意に

沿った措置をとってもらようよう文書で要求するものである。

※陳情とは議員の紹介のないもので、その意味は請願と同じである。

#### 4. 各種委員会開催日数

(各年12月末現在)

区分	令和3年	令和2年	令和元年	平成30年	平成29年	平成28年
総務常任委員会	14	13	14	10	20	13
厚生文教常任委員会	11	7	13	21	13	12
議会広報広聴常任委員会	17	19	17	24	20	22
議会運営委員会	21	22	15	25	29	30

(資料:議会事務局)

平成11年5月1日より建設常任委員会と文教常任委員会が統合され建設文教常任委員会となった。

平成15年5月1日より総務・厚生・建設文教の3委員会を統廃合し、総務建設・厚生文教の2委員会となった。

平成22年9月1日より総務建設常任委員会が総務常任委員会となった。

平成26年6月1日より議会広報広聴常任委員会が創設された。

#### 5. 職業別町議会議員数

(各年5月1日現在)

年度	総数	農業	工業	商業	会社員	その他
令和3	15	2	-	-	1	12
2	15	2	-	-	1	12
元	15	2	-	-	1	12
平成30	15	1	-	2	3	9
29	15	1	-	2	3	9
28	15	1	-	2	3	9
27	15	1	-	2	3	9
26	15	1	1	1	-	12
25	15	1	1	1	-	12
24	15	1	1	1	-	12
23	15	1	1	1	-	12
22	15	1	1	1	-	12

(資料:議会事務局)

#### 6. 年齢別町議会議員数

(各年5月1日現在)

年度	定員	現在数		25	30	35	40	45	50	55	60歳
		総数	うち男	〃 29	〃 34	〃 39	〃 44	〃 49	〃 54	〃 59	以上
令和3	15	15	9	-	-	-	2	1	4	2	6
2	15	15	9	-	-	2	-	1	4	3	5
元	15	15	9	-	-	2	-	1	4	4	4
平成30	15	15	10	-	-	1	2	-	5	2	5
29	15	15	10	-	-	1	2	2	3	2	5
28	15	15	10	-	-	1	2	4	2	1	5
27	15	15	10	-	1	1	1	4	2	2	4
26	15	15	10	-	1	-	-	4	1	2	7
25	15	15	10	-	1	-	-	4	1	2	7
24	15	15	10	-	1	-	1	3	1	4	5
23	15	15	10	-	1	-	1	3	1	4	5
22	16	15	10	-	-	-	1	-	4	3	7

(資料:議会事務局)

## 7. 党派別議員数

(令和3年5月1日現在)

党派別	議員数
議員数	15
無所属	9
共産党	3
公明党	3

注：議員定数は15人

(資料：議会事務局)

## 8. 歴代町・村長

順位	氏名	就任年月日	退任年月日
初代	池上 仁三郎	明治 22. 4. 18	明治 23. 1. 10
2	江原 仲右衛門	23. 11. 15	27. 11. 14
3	江原 平作	27. 12. 1	28. 11. 25
4	江原 仲右衛門	28. 12. 5	30. 4. 5
5	武田 圓次郎	30. 4. 28	34. 4. 27
6	武田 圓次郎	34. 5. 6	36. 11. 30
7	松本 長次	36. 12. 13	40. 12. 8
8	武田 藍太郎	40. 12. 17	41. 9. 25
9	細谷 源太郎	41. 10. 8	44. 3. 10
10	武田 藍太郎	44. 3. 30	大正 4. 3. 29
11	武田 藍太郎	大正 4. 4. 14	8. 4. 11
12	武田 藍太郎	8. 4. 26	8. 8. 18
13	武田 藍太郎	8. 10. 7	10. 6. 7
14	森田 清三郎	10. 12. 27	14. 3. 26
15	池上 善兵衛	14. 4. 18	昭和 4. 4. 17
16	池上 善兵衛	昭和 4. 5. 7	8. 5. 6
17	松本 昌信	8. 5. 14	12. 5. 13
18	松本 昌信	12. 5. 17	16. 5. 16
19	武田 定太郎	16. 6. 23	20. 6. 22
20	武田 定太郎	20. 6. 23	20. 8. 29
21	武田 睦太郎	20. 9. 21	22. 2. 5
22	矢島 太助	22. 4. 5	26. 4. 4
23	武田 睦太郎	26. 4. 5	29. 12. 9
24	矢島 太助	30. 1. 14	34. 1. 13
25	江原 貞一	34. 1. 14	38. 1. 13
26	金谷 英男	38. 1. 14	42. 1. 13
初代町長	金谷 英男	42. 1. 14	46. 1. 13
2	林 栄則	46. 1. 14	50. 1. 13
3	林 栄則	50. 1. 14	54. 1. 13
4	山田 義夫	54. 1. 14	58. 1. 13
5	山田 義夫	58. 1. 14	62. 1. 13
6	山田 義夫	62. 1. 14	平成 3. 1. 13
7	林 孝次	平成 3. 1. 14	7. 1. 13
8	林 孝次	7. 1. 14	11. 1. 13
9	林 孝次	11. 1. 14	15. 1. 13
10	林 孝次	15. 1. 14	19. 1. 13
11	鈴木 英美	19. 1. 14	23. 1. 13
12	林 伊佐雄	23. 1. 14	27. 1. 13
13	林 伊佐雄	27. 1. 14	31. 1. 13
14	林 伊佐雄	31. 1. 14	

(資料:総務課)

9. 歴代議長

順位	氏名	就任年月日	退任年月日
初代	池上善兵衛	昭和 21. 11. 15	昭和 22. 4. 29
2	林谷善兵衛	22. 6. 14	26. 4. 29
3	金谷英貞	26. 5. 9	30. 4. 29
4	江原忠貞	30. 5. 12	33. 12. 16
5	中島忠輝	34. 1. 9	34. 4. 30
6	鈴木木垣	34. 5. 7	38. 4. 30
7	稲橋静雄	38. 5. 10	42. 4. 30
8	高武春太郎	42. 5. 4	46. 4. 30
9	武田春太郎	46. 5. 11	47. 4. 26
10	武田春太郎	47. 4. 26	48. 4. 18
11	武田春太郎	48. 4. 18	49. 4. 23
12	山田義夫	49. 4. 23	50. 4. 30
13	山田義夫	50. 5. 13	51. 4. 27
14	山細谷美夫	51. 4. 27	52. 4. 28
15	山田義	52. 4. 28	53. 3. 29
16	山田要	53. 3. 29	54. 4. 30
17	山田要	54. 5. 9	55. 4. 30
18	鈴木木谷政	55. 4. 30	56. 4. 22
19	細川政	56. 4. 22	57. 4. 26
20	川口政	57. 4. 26	58. 4. 30
21	鈴木木政	58. 5. 6	59. 4. 27
22	鈴藤政	59. 4. 27	60. 4. 30
23	藤原朝政	60. 4. 30	61. 4. 30
24	藤原朝政	61. 4. 30	62. 4. 30
25	鈴高木橋政三	62. 5. 8	63. 4. 28
26	高古三五	63. 4. 28	平成 元. 4. 28
27	高古寺原哲一	平成 元. 4. 28	平成 2. 4. 26
28	菅原哲一	2. 4. 26	3. 3. 29
29	菅原哲一	3. 5. 8	4. 4. 27
30	菅原利哲	4. 4. 27	5. 4. 26
31	菅原利哲	5. 4. 26	5. 12. 7
32	菅原利哲	5. 12. 7	6. 4. 25
33	菅原清	6. 4. 25	7. 4. 30
34	板森陽	7. 5. 10	8. 4. 30
35	森田陽	8. 4. 30	9. 4. 28
36	久池保上	9. 5. 2	10. 4. 17
37	久池保上	10. 4. 17	11. 4. 30
38	久池保上	11. 5. 12	12. 4. 27
39	久池保上	12. 4. 27	13. 4. 25
40	久池保上	13. 4. 25	14. 4. 24
41	久池保上	14. 4. 24	15. 4. 30
42	久池保上	15. 5. 16	16. 4. 28
43	板深清	16. 4. 28	17. 4. 25
44	板深清	17. 4. 27	18. 4. 24
45	加秋豊	18. 4. 24	18. 11. 22
46	加秋豊	18. 11. 22	19. 4. 30
47	加秋豊	19. 5. 15	20. 4. 22
48	加秋豊	20. 4. 22	21. 4. 23
49	加秋豊	21. 4. 23	22. 4. 19
50	加秋豊	22. 4. 19	23. 4. 30
51	山田政弘	23. 5. 10	24. 5. 14
52	山田政弘	24. 5. 14	25. 4. 22
53	山内藤美佐	25. 4. 22	26. 5. 20
54	山内藤美佐	26. 5. 20	27. 4. 30
55	菊地浩二	27. 5. 12	29. 5. 2
56	拔井尚	29. 5. 2	31. 2. 15
57	岩井桂	31. 2. 27	31. 4. 30
58	井田和伸	令和 元. 5. 13	令和 3. 5. 12
59	小松伸	3. 5. 12	

(資料:議会事務局)

### 10. 歴代副議長

順位	氏名	就任年月日	退任年月日
初代	清水貞助	昭和 22. 6. 14	昭和 26. 4. 29
2	古寺貞太郎	26. 5. 9	30. 4. 29
3	早川長之助	30. 5. 12	34. 1. 9
4	池上鍋吉次	34. 1. 9	34. 4. 30
5	清水長次	34. 5. 7	38. 4. 30
6	古寺道顕	38. 5. 10	42. 4. 30
7	武田春太郎	42. 5. 4	45. 4. 2
8	古寺道顕	45. 4. 2	46. 4. 30
9	山田要	46. 5. 11	47. 4. 26
10	細谷瀬美	47. 4. 26	48. 4. 18
11	細谷瀬美	48. 4. 18	49. 4. 23
12	細谷瀬美	49. 4. 23	50. 4. 30
13	田村寛衛	50. 5. 13	51. 4. 27
14	近藤永蔵	51. 4. 27	52. 4. 28
15	池上猪之吉	52. 4. 28	53. 3. 29
16	鈴木木政一	53. 3. 29	54. 4. 30
17	川口一茂	54. 5. 9	55. 4. 30
18	江原春吉	55. 4. 30	56. 4. 22
19	山田春芳	56. 4. 22	56. 6. 12
20	山落合井佐知次	56. 6. 23	57. 4. 26
21	林太孝	57. 4. 26	58. 4. 30
22	林太孝	58. 5. 6	59. 4. 27
23	林太孝	59. 4. 27	60. 4. 30
24	川原知義	60. 4. 30	61. 4. 30
25	古寺五哲	61. 4. 30	62. 4. 30
26	菅原藤男	62. 5. 8	63. 4. 28
27	伊内藤豊	63. 4. 28	平成 元. 4. 28
28	内高田晴	平成 元. 4. 28	平成 元. 4. 28
29	内高田忠	2. 4. 26	3. 3. 29
30	高窪利男	3. 5. 8	4. 4. 27
31	板垣清	4. 4. 27	5. 4. 26
32	森田陽太郎	5. 4. 26	6. 4. 25
33	深澤勝子	6. 4. 25	7. 4. 30
34	久池保上和	7. 5. 10	8. 4. 30
35	池高保上	8. 4. 30	9. 5. 2
36	高鈴山睦雄	9. 5. 2	10. 4. 17
37	高鈴山英美	10. 4. 17	11. 4. 30
38	山田延秋	11. 5. 12	12. 4. 27
39	秋坂豊	12. 4. 27	13. 4. 25
40	横田英明	13. 4. 25	14. 4. 24
41	高山睦雄	14. 4. 24	15. 4. 30
42	高加茂淳子	15. 5. 16	16. 4. 28
43	高鈴山周	16. 4. 28	16. 4. 27
44	高古寺忠	17. 4. 27	18. 4. 24
45	古寺貞一	18. 4. 24	18. 11. 22
46	原光武	18. 11. 22	19. 4. 30
47	光下重之	19. 5. 15	20. 4. 22
48	光下重之	20. 4. 22	21. 4. 23
49	杉本しげ	21. 4. 23	22. 4. 19
50	杉本しげ	22. 4. 19	23. 4. 30
51	菊内浩二	23. 5. 10	24. 5. 14
52	内山藤美佐子	24. 5. 14	25. 4. 22
53	山山正史	25. 4. 22	26. 5. 20
54	山山正史	26. 5. 20	27. 4. 30
55	岩城桂子	27. 5. 12	29. 5. 2
56	井田和宏	29. 5. 2	31. 4. 30
57	小山松介	令和 元. 5. 13	令和 3. 5. 12
58	山山正史	3. 5. 12	

(資料:議会事務局)

## 11. 町職員数の推移

(各年4月1日現在)

年次	人口	職員1人 当たり人口	職員数			
			総数	男	女	増減数
令和 4	37,848	132	286	173	113	4
3	38,063	135	282	171	111	1
2	38,198	136	281	174	107	4
平成 31	38,193	138	277	175	102	△ 2
30	38,287	137	279	175	104	△ 4
29	38,330	135	283	182	101	△ 6
28	38,234	132	289	183	106	△ 13
27	38,247	127	302	190	112	5
26	38,153	128	297	190	107	△ 5
25	38,318	127	302	194	108	△ 5
24	38,009	124	307	200	107	△ 7
23	38,180	122	314	207	107	△ 2
22	37,764	120	316	209	107	△ 4
21	37,364	117	320	211	109	△ 7
20	37,000	113	327	218	109	△ 6
19	36,673	110	333	221	112	2
18	36,380	110	331	219	112	△ 4
17	36,130	108	335	221	114	△ 6
16	35,876	105	341	222	119	△ 6
15	35,595	103	347	226	121	△ 2
14	35,036	100	349	229	120	1
13	35,128	101	348	229	119	2
12	35,194	102	346	229	117	△ 6
11	35,374	100	352	230	122	△ 3
10	35,295	99	355	234	121	△ 2
9	35,448	99	357	234	123	△ 1
8	35,142	98	358	230	128	2
7	35,253	99	356	224	132	△ 6
6	35,393	98	362	228	134	1
5	35,417	98	361	224	137	6

※注：「住民基本台帳法の一部を改正する法律」が平成24年7月9日に施行され、外国人住民についても住民基本台帳制度が適用されることとなったため、当該統計資料の平成25年次以降の住民基本台帳人口には外国人住民が含まれています。

(資料：総務課)

12. 年齢別・課別町職員数

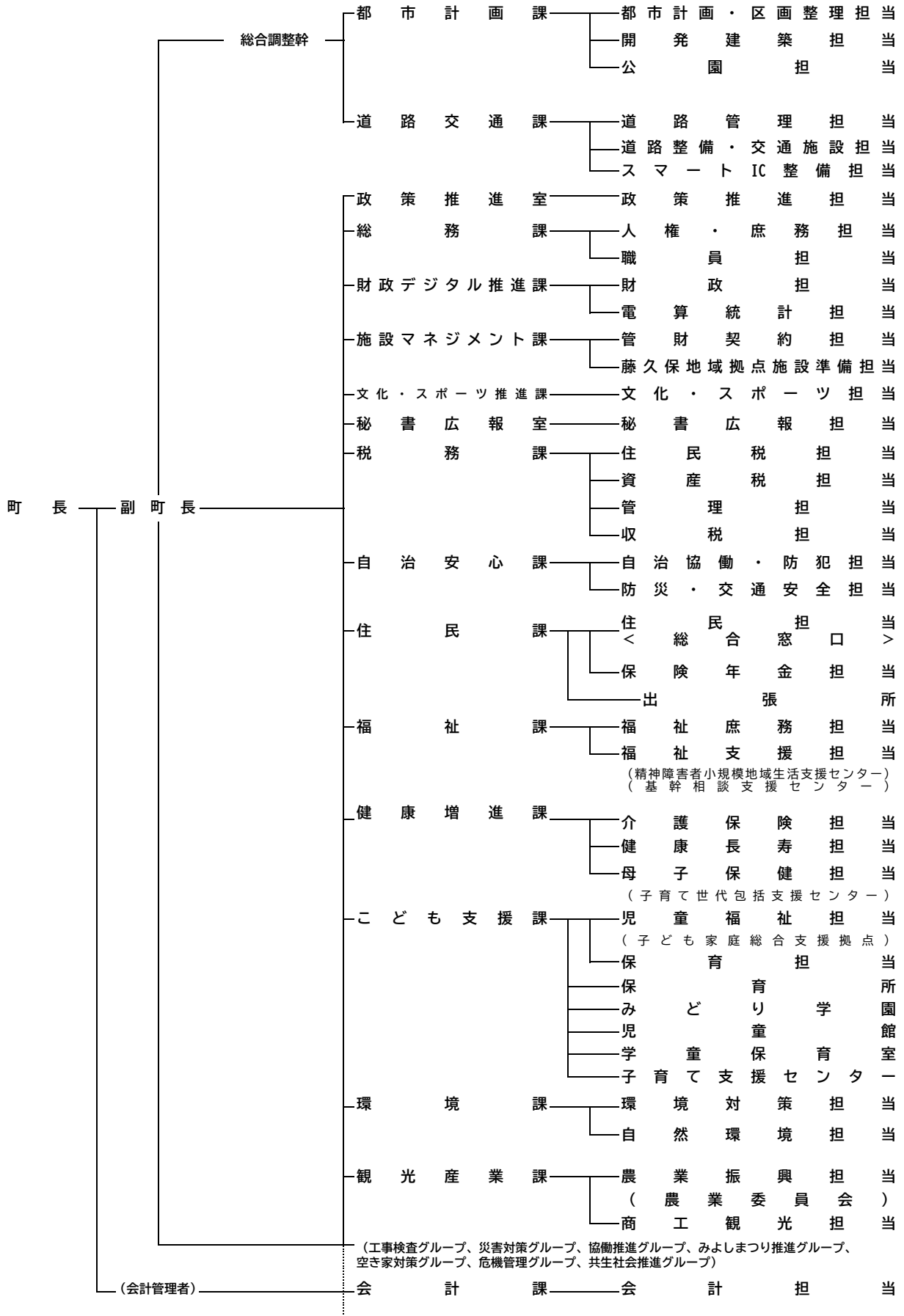
(令和4年4月1日現在)

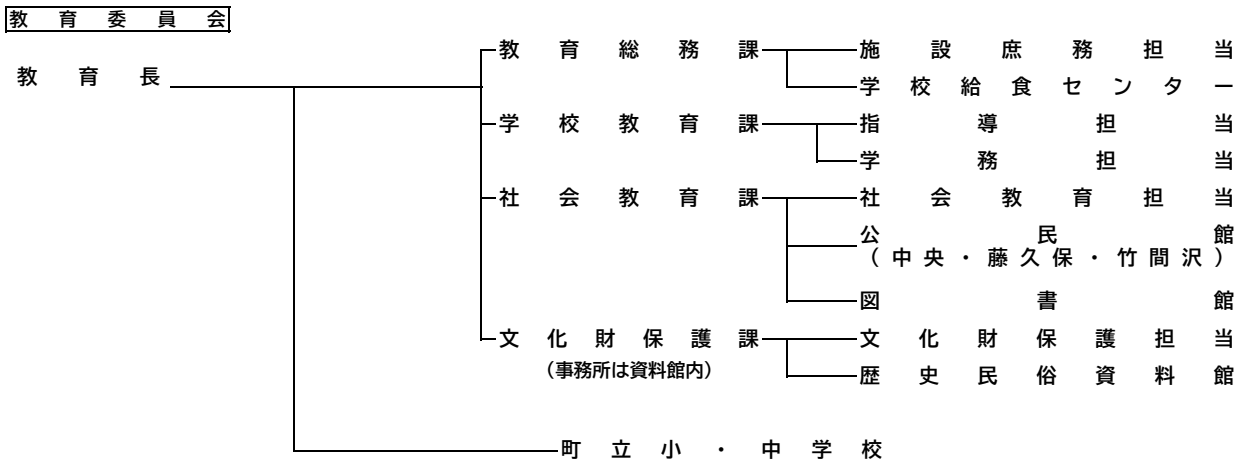
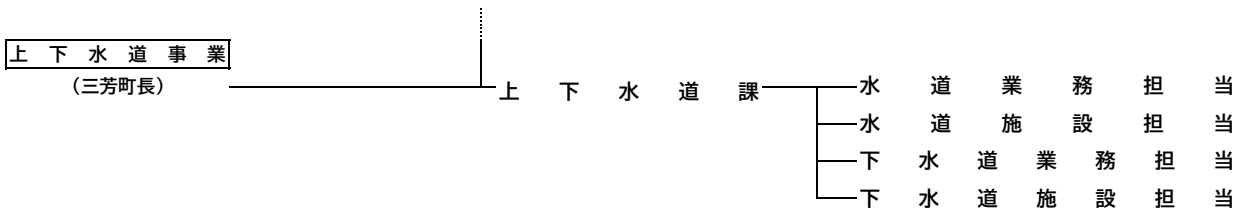
課・局・室名	総数		30歳以下		31歳～40歳		41歳～50歳		51歳以上		平均年齢 (歳)
	総数	うち男	総数	うち男	総数	うち男	総数	うち男	総数	うち男	
総数	286	173	61	29	79	45	53	35	93	64	42歳 5ヶ月
政策推進室	7	5	-	-	4	3	2	1	1	1	40歳 3ヶ月
秘書広報室	8	5	3	2	2	-	1	1	2	2	38歳 5ヶ月
財政デジタル推進課	8	7	2	2	5	4	-	-	1	1	35歳 2ヶ月
施設マネジメント課	8	8	1	1	2	2	3	3	2	2	43歳 8ヶ月
総務課	15	11	1	-	9	7	4	3	1	1	38歳 11ヶ月
税務課	23	16	11	7	5	3	1	1	6	5	37歳 5ヶ月
住民課	20	10	4	1	7	3	1	-	8	6	42歳 11ヶ月
福祉課	14	7	5	2	2	-	2	2	5	3	42歳 2ヶ月
健康増進課	20	5	8	2	3	1	3	-	6	2	38歳 11ヶ月
こども支援課	49	9	7	-	12	2	13	4	17	3	44歳 4ヶ月
環境課	7	7	2	2	1	1	1	1	3	3	42歳 1ヶ月
観光産業課	11	9	4	3	3	3	1	1	3	2	38歳 11ヶ月
自治安心課	9	7	3	2	2	2	2	1	2	2	38歳 5ヶ月
都市計画課	9	9	2	2	1	1	1	1	5	5	45歳 7ヶ月
道路交通課	17	17	2	2	6	6	3	3	6	6	44歳 5ヶ月
会計課	3	1	-	-	2	1	-	-	1	-	43歳 6ヶ月
文化・スポーツ推進課	6	4	2	1	2	1	1	1	1	1	37歳 3ヶ月
教育委員会	36	22	3	-	9	3	10	8	14	11	46歳 8ヶ月
議会事務局	3	2	-	-	-	-	1	1	2	1	54歳 8ヶ月
上下水道課	13	12	1	-	2	2	3	3	7	7	49歳 0ヶ月

(資料:総務課)


《 三芳町行政機構図 》

令和4年4月1日現在





行政委員会	選挙管理委員会	事務	【総務課 人権庶務担当】
	監査委員	事務	【総務課 人権庶務担当】
	農業委員会	事務局	【観光産業課 農業振興担当】
	固定資産評価審査委員会	事務	【総務課 人権・庶務担当】
	公平委員会	事務	【政策推進室 政策推進担当】

人口	37,879人 (令和4年2月末日現在 外国人を含む)	
世帯数	16,732世帯	
面積	15.33 km <sup>2</sup>	
町の将来像	未来につなぐ ひと まち みどり 誇れる町	
職員構成	町部局	234人
	それ以外の部局	52人
	合計職員数	286人 (令和4年4月1日現在)
職員1人当たり住民数	132人	
役場所在地	〒354-8555 埼玉県入間郡三芳町大字藤久保1100番地1 電話番号 049-258-0019	

# 1. 平成30年度市町村民経済計算

市町村	市町村内総生産 (100万円)	市町村民所得 (分配) (100万円)	1人当たり 市町村民所得 千円	順位	市町村	市町村内総生産 (100万円)	市町村民所得 (分配) (100万円)	1人当たり 市町村民所得 千円	順位
市町村計	23,254,133	22,332,742	3,047		幸手市	154,518	125,540	2,448	49
さいたま市	4,816,364	4,782,570	3,688	2	鶴ヶ島市	165,488	193,476	2,750	32
川越市	1,261,042	1,063,763	3,004	12	日高市	228,121	152,719	2,742	34
熊谷市	1,063,462	596,396	3,042	11	吉川市	156,875	199,564	2,784	30
川口市	1,436,742	1,828,028	3,100	9	ふじみ野市	264,891	331,668	2,945	17
行田市	296,981	211,664	2,646	43	白岡市	123,412	149,535	2,864	22
秩父市	214,936	147,601	2,412	53	伊奈町	127,090	122,892	2,736	35
所沢市	862,430	1,052,436	3,079	10	<b>三芳町</b>	<b>236,861</b>	<b>127,791</b>	<b>3,302</b>	5
飯能市	337,293	225,845	2,821	26	毛呂山町	90,433	79,477	2,197	60
加須市	423,621	295,722	2,657	42	越生町	21,332	26,599	2,350	56
本庄市	365,050	219,629	2,838	24	滑川町	88,580	55,544	2,884	20
東松山市	349,771	253,422	2,746	33	嵐山町	83,879	48,286	2,658	41
春日部市	549,007	592,195	2,567	46	小川町	77,708	71,313	2,407	54
狭山市	644,803	439,680	2,921	18	川島町	90,614	56,593	2,818	27
羽生市	243,265	146,236	2,694	38	吉見町	72,839	49,950	2,665	40
鴻巣市	280,312	315,541	2,677	39	鳩山町	29,123	33,389	2,418	52
深谷市	494,525	384,850	2,698	37	ときがわ町	36,312	25,596	2,346	57
上尾市	665,148	649,000	2,874	21	横瀬町	27,409	19,146	2,341	58
草加市	648,404	736,449	2,946	16	皆野町	28,212	21,113	2,189	61
越谷市	821,331	995,425	2,893	19	長瀨町	20,301	16,998	2,430	51
蕨市	203,895	237,173	3,181	7	小鹿野町	35,287	24,697	2,173	62
戸田市	555,738	504,663	3,581	3	東秩父村	5,254	4,813	1,793	63
入間市	436,368	409,142	2,775	31	美里町	74,854	30,890	2,823	25
朝霞市	381,002	480,897	3,416	4	神川町	54,176	32,680	2,435	50
志木市	142,057	240,339	3,202	6	上里町	99,238	77,108	2,549	48
和光市	290,534	325,605	3,926	1	寄居町	153,360	86,705	2,629	45
新座市	409,361	484,302	2,952	14	宮代町	58,072	79,521	2,314	59
桶川市	192,194	207,593	2,789	28	杉戸町	124,832	113,714	2,552	47
久喜市	525,230	433,120	2,854	23	松伏町	65,955	69,483	2,363	55
北本市	151,365	178,549	2,705	36					
八潮市	373,464	287,967	3,152	8					
富士見市	183,516	324,673	2,967	13					
三郷市	405,843	414,799	2,950	15					
蓮田市	177,478	172,448	2,789	29					
坂戸市	256,573	268,220	2,638	44					

注：平成18年度分より、「市町村民所得」から「市町村民経済計算」へと名称を変更。

(資料：埼玉県総務部統計課)

## 2. 主な公共施設等

	名	住所	電話番号	
町	三芳町役場	藤久保1100-1		
	藤久保出張所	藤久保7232-1	(258) 0626	
	竹間沢出張所	竹間沢 555-1	(259) 8313	
	浄水場	藤久保1047-1	(274) 1014	
	中央公民館	北永井 348-2	(258) 0050	
	藤久保公民館	藤久保7232-1	(258) 0690	
	竹間沢公民館	竹間沢 555-1	(259) 8311	
	文化会館『コピスみよし』	藤久保1100-1	(259) 3211	
	総合体育館	藤久保1100-1	(258) 0311	
	中央図書館	藤久保7232-1	(258) 6464	
	歴史民俗資料館	竹間沢 877	(258) 6655	
	旧島田家住宅	上 富1279-3		
	農業センター	上 富1279-3		
	精神障害者小規模地域生活支援センター	藤久保 27-9		
	保健センター	藤久保7232-1	(258) 0019	
	三芳町立運動公園	藤久保1118-1	(259) 3135	
	唐沢公園	みよし台 4		
	新開公園	みよし台 14		
	北松原公園	藤久保3929-4		
	俣埜公園	藤久保 378-7		
	竹間沢東緑道	竹間沢東19		
	緑地公園	藤久保1112-1		
	ひらの公園	北永井 681-131		
	北新埜中央公園	藤久保 855-104		
	竹間沢こぶしの里	竹間沢1081-1		
	藤久保第2公園	藤久保5272		
	藤久保第1公園	藤久保5068		
	竹間沢東公園	竹間沢東 21-1		
	自然の森・レクリエーション公園	藤久保1112-2		
	富士塚第1公園	藤久保7407		
	富士塚第2公園	藤久保7408		
	宮本ふれあいの森	北永井 885-1		
	中ノ久保ふれあいの森	北永井 866-1		
	北松原第2公園	藤久保6597		
	(仮称)北松原第3公園	藤久保6332		
	の 施	運動公園テニスコート	藤久保1120-1	(259) 3135
		竹間沢テニスコート	竹間沢 254-1	(259) 3135
		三芳町弓道場	藤久保1120-1	(258) 0311
		学校給食センター	北永井 348-2	(258) 3550
		藤久保児童館	藤久保7239	(258) 9965
		北永井児童館	北永井 803-4	(258) 9962
		竹間沢児童館	竹間沢 555-1	(259) 8315
		第3保育所	竹間沢 566-1	(258) 9961
上富学童保育室		上 富1267-4	(257) 1152	
北永井学童保育室		北永井 343	(258) 3824	
藤久保第1学童保育室		藤久保7237	(258) 4853	
藤久保第2学童保育室		藤久保7233	(258) 1263	
唐沢学童保育室		藤久保 410-2	(258) 0521	
竹間沢学童保育室		竹間沢 550-1	(258) 3779	
ふれあいセンター		北永井 381-3	(258) 7211	
みどり学園		竹間沢 566-1	(258) 9963	
太陽の家		藤久保1078-3	(259) 0058	
子育て支援センター		藤久保7238	(258) 5106	
ファミリー・サポート・センター		藤久保7238	(258) 0075	
集 会 所		上富第1区集会所	上 富1909-1	
	上富第1区第2集会所	上 富1552-134		
	上富第3区集会所	上 富 402-6		
	上富第3区第2集会所	上 富 414-5		
	北永井第1区集会所	北永井 285-1		
	北永井第2区集会所	北永井 761-1		

集	北永井第3区集会所 北永井第3区第2集会所 藤久保第1区集会所 藤久保第1区第2集会所 藤久保第2区集会所 藤久保第3区集会所 藤久保第3区第2集会所 藤久保第3区集会所分室 藤久保第4区集会所 藤久保第4区第2集会所 藤久保第4区第3集会所 藤久保第4区第4集会所 藤久保第5区集会所 藤久保第5区第2集会所 藤久保第5区第3集会所 藤久保第6区集会所 竹間沢第1区集会所 竹間沢第1区第2集会所 竹間沢第1区第3集会所 みよし台第1区集会所	北永井892-11 北永井994-1 藤久保 378-6 藤久保 378-7 藤久保5245 藤久保3929-3 藤久保6540 藤久保3929-5 藤久保1054-5 藤久保 595-11 藤久保1107-43 藤久保 541-12 藤久保7102 藤久保 913-1 藤久保 855-102 藤久保 8-3 竹間沢 877 竹間沢 566-2 藤久保1150-7 藤久保 449-6	
所 幼 稚 園 ・ 福 社 施 設	桑の実三芳保育園 あずさ保育園 三芳元氣保育園 そよかぜ保育園 ベビールーム つくしっこ 保育ルーム げんきみよし園 すくすく保育園 幼保連携型認定こども園こすず幼稚園 みふじ幼稚園 かみとめ幼稚園 入間東部福祉会 入間東部 みよしの里 老人保健施設 むさしの苑 老人保健施設 埼玉ロイヤルケアセンター 老人保健施設 エムズガーデン 特別養護老人ホーム みよし園 特別養護老人ホーム みずほ苑 特別養護老人ホーム 桜荘 特別養護老人ホーム こころ三芳 社会福祉法人 めぐみ会 かしの木ケアセンター	藤久保 855-90 藤久保 357-7 藤久保 6443 藤久保 910-3 みよし台 7-9 シャルみずほ101号 藤久保 539-6 藤久保5064 北永井 72-1 藤久保 733-1 上 富1567-4 上 富 322-2 上 富1784-7 上 富2181-5 北永井 890-2 上 富1784-8 竹間沢 735-1 北永井 415-1 北永井 946-1 北永井 381-3	(257)1051 (274)1300 (257)1101 (258)6858 (257)2945 (274)1303 (257)5711 (258)7331 (258)8111 (258)8998 (258)8130 (259)6122 (258)6060 (257)1500 (259)1233 (258)9211 (274)7111 (259)6018 (258)0515
小 ・ 中 学 校 ・ 大 学	上富小学校 三芳小学校 藤久保小学校 唐沢小学校 竹間沢小学校 三芳中学校 三芳東中学校 藤久保中学校 淑徳大学	上 富1267-4 北永井 343 藤久保7233 藤久保 410-2 竹間沢 550-1 北永井 350 藤久保 610-1 藤久保 420-2 藤久保1150-1	(258)6808 (258)0674 (258)0555 (258)8900 (258)3235 (258)0675 (258)5188 (258)3232 (274)1511
そ の 他	三芳郵便局 三芳北永井郵便局 三芳みよし台郵便局 東入間警察署三芳交番 西消防署三芳分署 三芳町商工会館 三芳町シルバー人材センター 三芳町社会福祉協議会 J Aいるま野三芳支店 埼玉縣信用金庫三芳支店 飯能信用金庫三芳支店	藤久保 320 北永井 376-4 みよし台 6-23 北永井 539-4 北永井 617-8 藤久保7232-2 藤久保1100-1 藤久保1100-1 北永井 358-1 藤久保 275-18 藤久保 968-6	(258)4401 (258)0112 (258)7472 (258)4402 (259)2036 (274)1110 (258)7171 (258)0122 (258)0010 (259)2311 (259)8411

令和3年版

# 統 計 み よ し

令和4年6月発行

発行 埼玉県入間郡三芳町  
編集 財政デジタル推進課 電算統計担当  
〒 354-8555 埼玉県入間郡三芳町大字藤久保1100番地1  
TEL 049-258-0019 FAX 049-274-1055  
e-mail [zaimu@town.saitama-miyoshi.lg.jp](mailto:zaimu@town.saitama-miyoshi.lg.jp)  
URL <https://www.town.saitama-miyoshi.lg.jp/>