

# 統計みよし

2023



令和5年版



## 刊行にあたって

ここに令和5年版『統計みよし』を刊行いたします。本書は、三芳町の現況と、その推移を明らかにするため、本町に関する人口、産業、経済、教育、福祉、行財政など、各分野にわたる基本的な統計資料を収録したものです。

今日の社会経済の進展に伴い、様々な行政需要が高まり、統計の果たす役割はますます重要性を増しております。

本書はこれらの情勢に対処するため各種行政施策の基礎資料として、また経済・社会活動など各方面の参考資料として広くご利用いただければ幸いです。

編集にあたっては、できる限り最新の資料を収集し、内容の改善と充実に努めましたが、なお、不備な点があるかと存じます。今後とも利用する方々のご意見、ご指導をいただき、より一層の改善を期したいと考えております。

結びに本書の刊行にあたり、貴重な資料を提供くださいました関係各位に対し、深く感謝の意を表するとともに、今後とも一層のご支援、ご協力を賜りますようお願い申し上げます。



令和6年5月

三芳町長

林 伊佐雄



## 凡 例

1. 本書は、令和5年中または、令和5年度の統計資料を中心に収録しました。さらに過去数年間を比較して掲載しました。
2. 統計表中「年次」とあるのは1月1日から12月31日まで、「年度」とあるのは、4月1日から翌年3月31日までの期間を示し、欄外右上に「何年何月末」「何月何日」とあるのは、その期間現在を示しています。
3. 資料は、諸官公庁、民間団体、および庁内各課・局・室から収録したもので、資料の出所については、表の欄外右下に掲げました。
4. 数字の単位未満は原則として四捨五入したため総数と内訳計が一致しない場合があります。
5. 統計表中、特に説明を要するものについては、各表下部に「注：」として掲げました。
6. 数字の単位については、各表の欄外右上または表中に注記しましたが、一見して明らかなものについては省略しました。
7. 統計資料についての疑義または詳細は、各資料の出所機関または、本町財政デジタル推進課電算統計担当（Tel 049-258-0019 内線413）に照会してください。
8. 統計表中の符号の用法は次のとおりです。
  - 「0」……………単位未満のもの
  - 「…」……………不詳または資料が得られないもの
  - 「-」……………該当数字がないもの
  - 「X」……………公表できないもの
  - 「△」……………減少



# 統計みよし

## 目次

### 統計図表

#### データコーナー

1	〔土地・気象〕	
1.	沿革	2
2.	地勢	2
3.	気象	2
2	〔人口〕	
1.	人口の推移	4
2.	国勢調査人口の推移	5
3.	人口動態の推移	5
4.	令和5年度月別住民基本台帳人口及び世帯数	6
5.	年別住民基本台帳地区別人口と世帯数	7
6.	都道府県別年間転入者数	8
7.	埼玉県町村別人口及び世帯数と面積	10
8.	年齢別人口	11
9.	5歳階級別人口の推移	12
10.	産業別就業人口の推移（15歳以上）	13
11.	産業分類別就業者の推移（15歳以上）	14
12.	市町村別従業地・通学地の状況（15歳以上）	
	（1）常住地による従業・通学市区町村（三芳町民の通勤・通学先）	15
	（2）従業地・通学地による常住市区町村（三芳町への通勤・通学者）	16
13.	常住人口・夜間人口および通勤・通学人口	17
14.	通勤・通学者の状況	17
15.	労働力の推移	17
3	〔事業所〕	
1.	産業（大分類）別事業所数及び従業者数	20
2.	産業（大分類）別、規模別事業所の構成（民営）	21
3.	商業の推移	22
4.	業種別商店数・従業者数・年間商品販売額	22
4	〔農業〕	
1.	農家数	24
2.	経営耕地規模別農家数	25
3.	経営耕地面積	25
4.	集落別農業就業人口	26

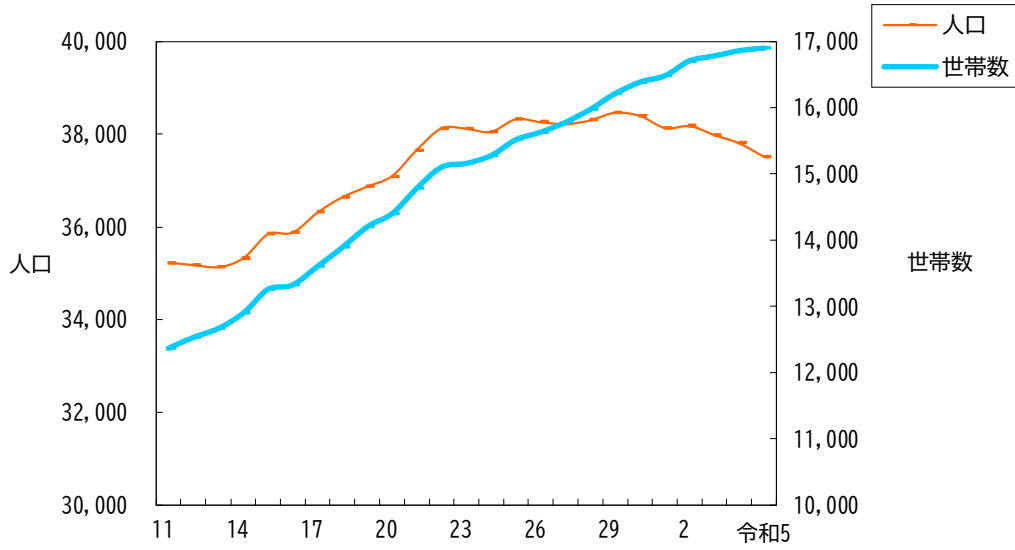
5.	集落別経営耕地規模別農家数	26
6.	集落別就業状態別世帯員数	27
7.	集落別作物類別作付面積	27
8.	集落別農産物販売金額規模別農家数	28
9.	集落別経営耕地面積	28
5	〔工 業〕	
1.	工場の推移	30
2.	工業統計調査中分類集計結果	31
6	〔教 育〕	
1.	年度別・学校種別学校数	34
2.	私立幼稚園の推移	34
3.	小学校年度別・学年別児童数	35
4.	中学校年度別・学年別生徒数	35
5.	小・中学校学校別学級数、教職員数（臨時職員を除く）、児童数及び生徒数	36
6.	年度別・学校別児童生徒数	36
7.	中学校年度別生徒の卒業後の状況	37
8.	年度別進学者の状況	37
9.	保育所別児童数及び職員数の推移	38
10.	学校別施設状況	39
11.	年度別公民館利用状況（藤久保公民館）	40
12.	年度別公民館利用状況（竹間沢公民館）	40
13.	年度別公民館利用状況（中央公民館）	41
14.	年度別図書館利用状況	42
15.	年度別文化会館施設利用状況	42
16.	年度別総合体育館施設利用状況	43
17.	年度別運動場等施設利用状況	43
7	〔社会福祉〕	
1.	生活保護状況	46
2.	年次別・扶助別実施状況	46
3.	国民健康保険の加入率	47
4.	国民健康保険の給付状況	47
5.	介護保険の給付状況	48
6.	国民年金の加入状況	48
7.	国民年金の受給状況	48
8.	身体障害者手帳所持者数の推移	49
9.	ふれあいセンター利用状況	50
10.	住民相談件数	50
11.	学童保育室別児童数	51
12.	児童館別利用状況	51



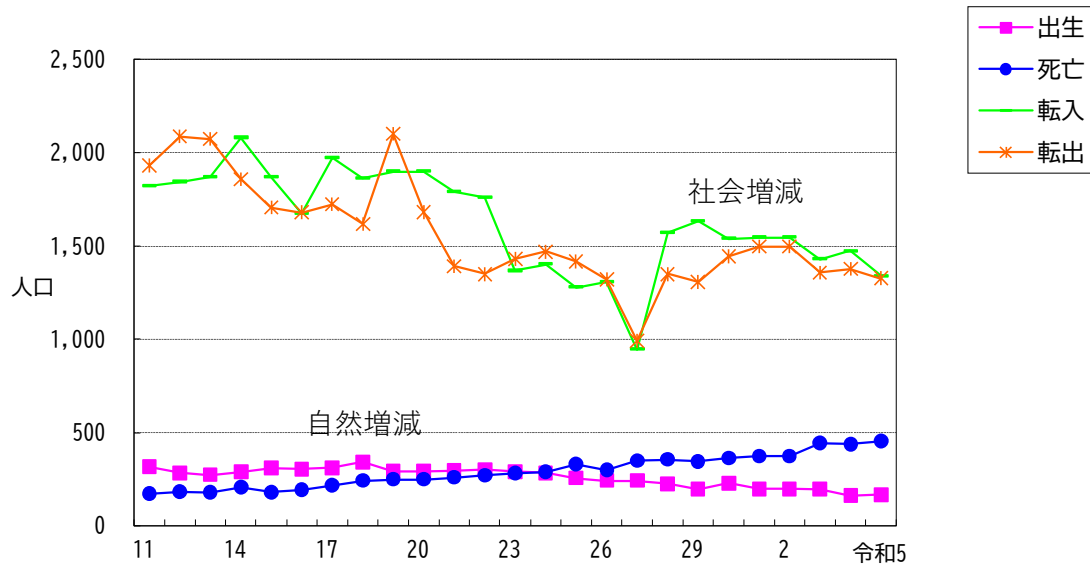
8	〔保健衛生〕	
	1. 感染症2類・3類の発生状況	54
	2. 3歳児の健康診断状況	54
	3. 1歳6か月児健康診断状況	54
	4. 特定健康診査実施状況（国民健康保険加入者）	55
	5. 胃がん検診実施状況	55
	6. 子宮がん検診実施状況	55
	7. 乳がん検診実施状況	56
	8. 肺がん検診実施状況	56
	9. 大腸がん検診実施状況	56
	10. 死亡原因及び死亡数	57
	11. 医療施設	58
	12. 公害の苦情申立件数	58
	13. ごみ収集状況	59
9	〔運輸・通信〕	
	1. 電話加入状況	62
	2. 自動車登録台数	63
10	〔建設・上下水道〕	
	1. 町道路の状況	66
	2. 用途別建築確認申請件数の推移	66
	3. 年度別上水道使用量	67
	4. 公共下水道事業整備状況	68
11	〔消防・警察〕	
	1. 年次別火災発生件数	70
	2. 年次別・原因別火災発生件数	71
	3. 令和5年次月別交通事故発生状況	72
	4. 刑法犯罪種別発生件数	73
12	〔財 政〕	
	1. 令和4年度町税収入状況	76
	2. 令和5年度一般会計当初予算	77
	3. 普通会計歳入状況	78
	4. 普通会計目的別歳出状況	78
	5. 普通会計性質別歳出状況	79
	6. 普通会計決算概況	80
	7. 財政力指数等の推移	80
	8. 水道事業決算収益・費用年度別推移	81

13	〔選挙・議会・行政〕	
	1. 有権者数の推移	84
	2. 投票区別有権者	84
	3. 議会の運営状況	85
	4. 各種委員会開催日数	86
	5. 職業別町議会議員数	86
	6. 年齢別町議会議員数	86
	7. 党派別議員数	87
	8. 歴代町・村長	88
	9. 歴代議長	89
	10. 歴代副議長	90
	11. 町職員数の推移	91
	12. 年齢別・課別町職員数	92
	13. 三芳町行政機構図	93
14	〔その他〕	
	1. 令和2年度市町村民経済計算	95
	2. 主な公共施設等	96

## 人口・世帯数の推移

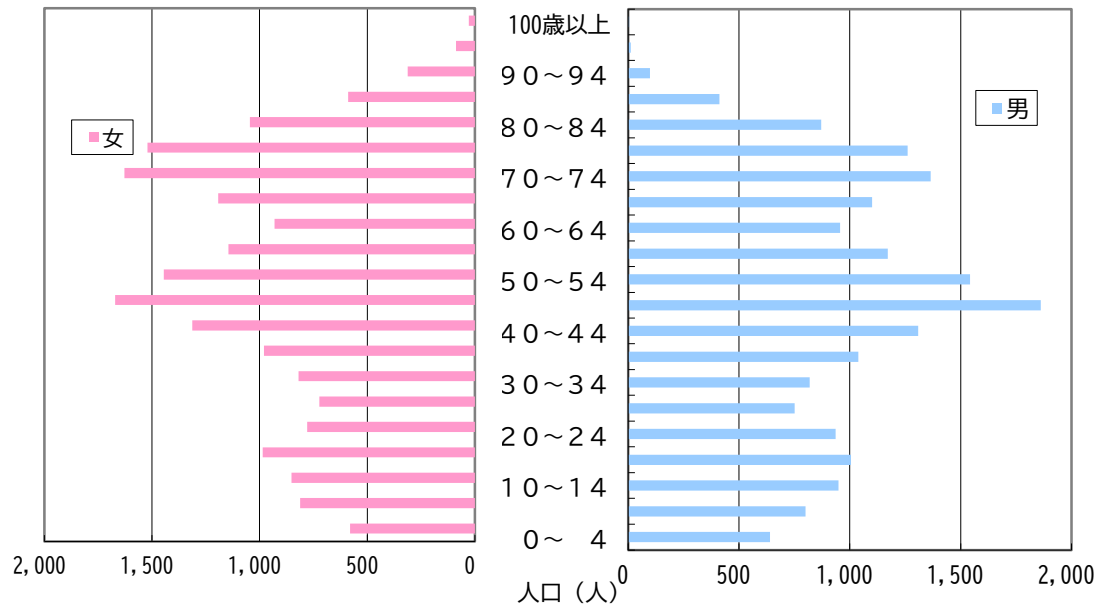


## 人口動態



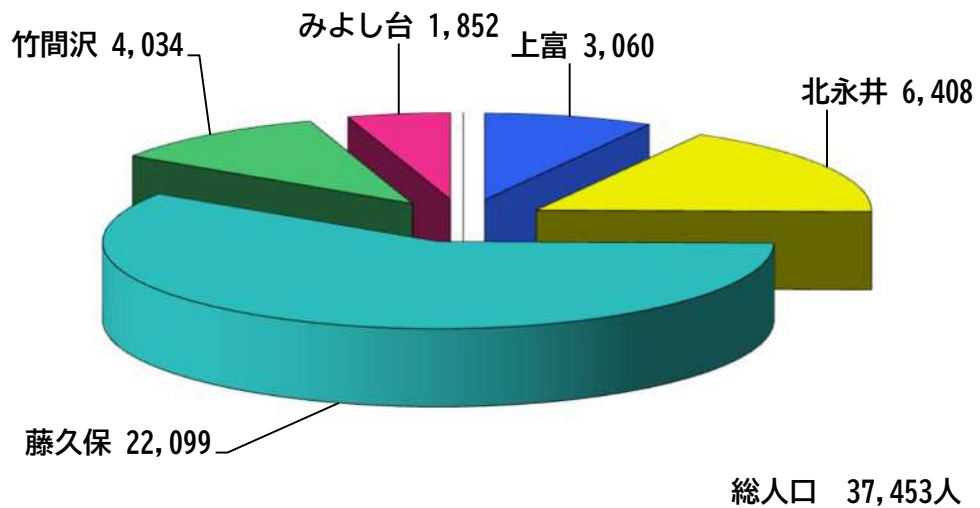
## 5歳別人口の推移

(令和2年国勢調査)

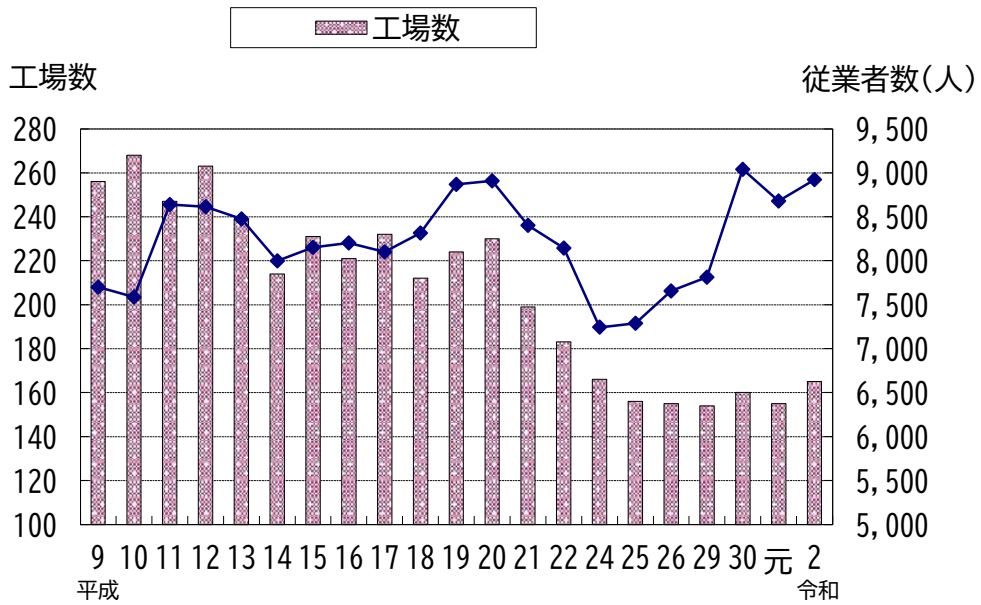


## 地区別人口の割合

令和5年12月末日現在

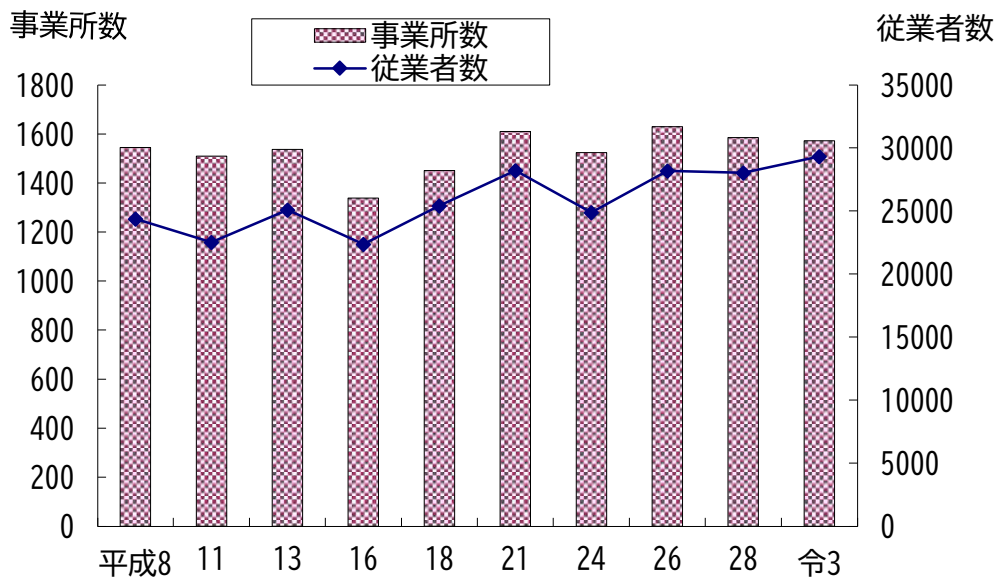


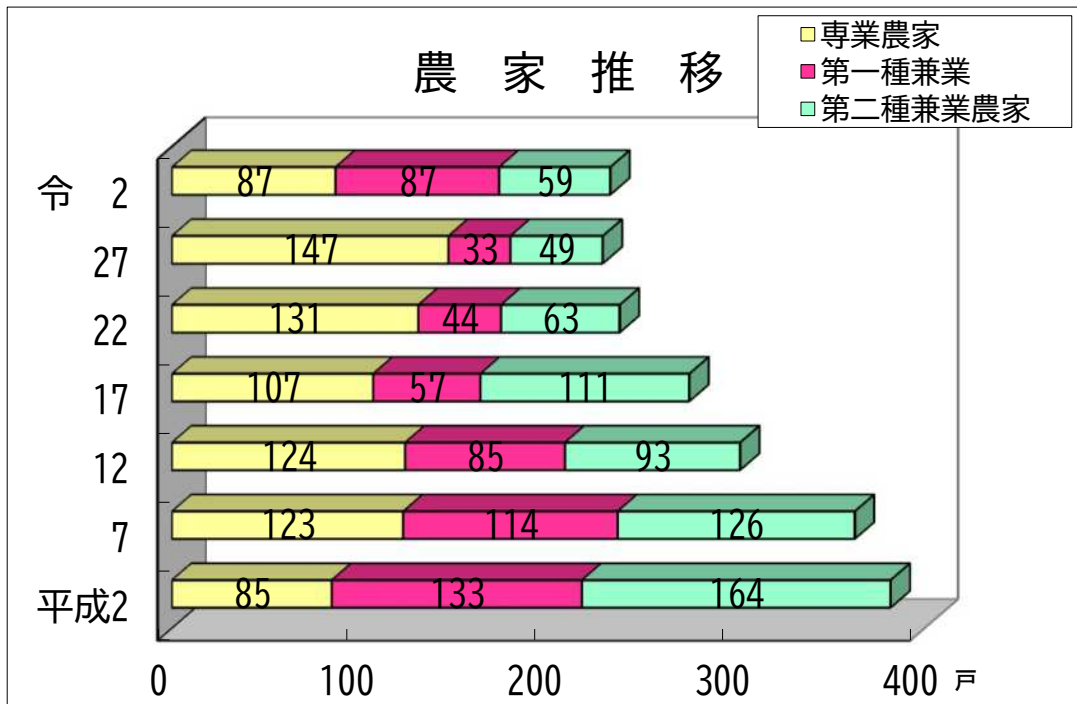
## 工場の推移



※経済センサス実施年は、工業統計調査の実績なし

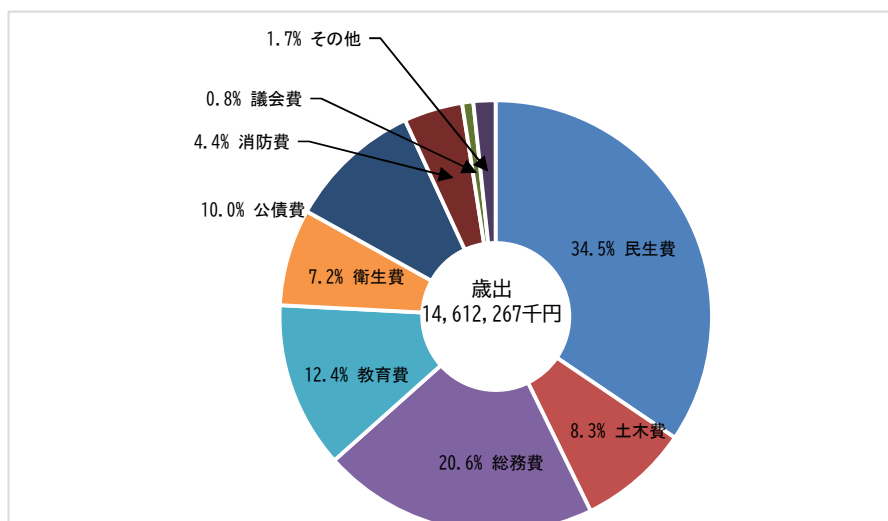
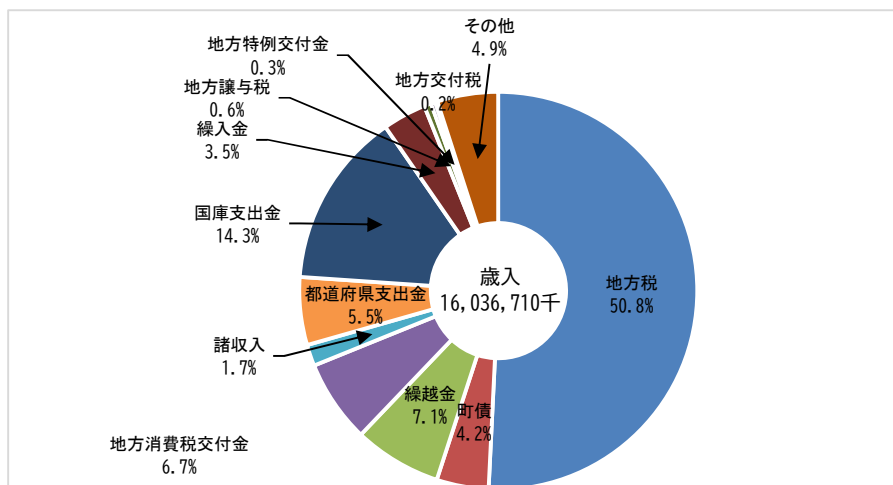
## 事業所・従業者数の推移





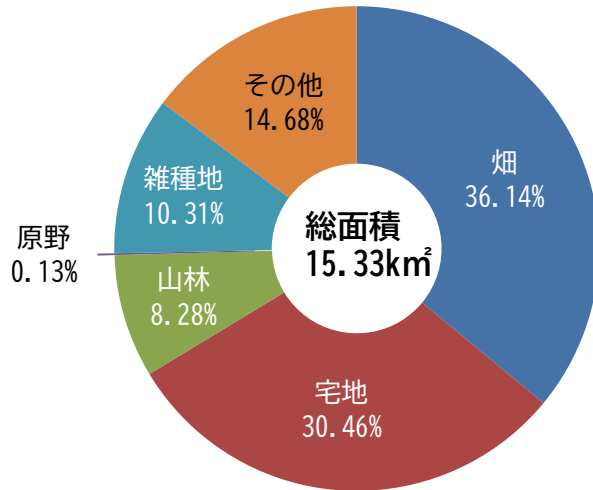
## 三芳町一般会計決算

令和4年度



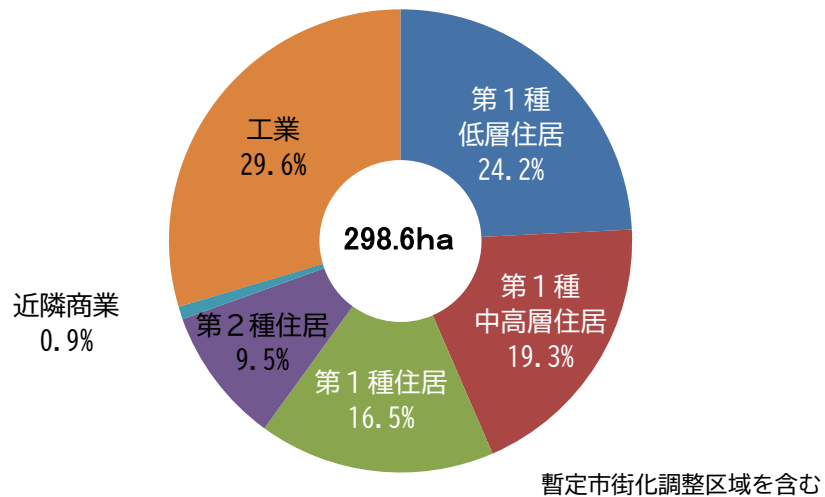
# 地目別面積

令和6年1月1日現在



# 市街化区域用途地域別面積

令和6年1月1日現在



# DATA CORNER

三芳町データコーナー



## 三芳町キャラクターみらいくんの一日

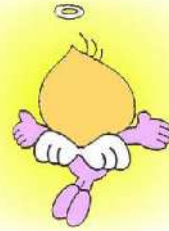
一日の出生数

0.45人



一日の死亡数

1.24人



一日の転入数

3.67人



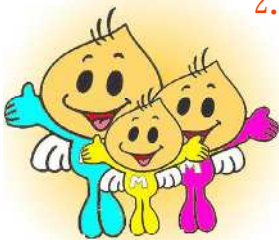
一日の転出数

3.64人



一世帯の人数

2.22人



一日一人のごみ排出量

572g



一日一人の水使用量

363L



自家用車一世帯に

1.27台



一日の交通事故

0.21件



一日の犯罪件数

0.58件





DATA 01

土地・気象

# 1. 〔土地・気象〕

## 1. 沿革

原始・古代 三芳町の曙は約2万7000～2万6000年前の旧石器時代にさかのぼることが、県内最古といわれる「藤久保東第二遺跡」から発掘されたキャンプ跡や石器によって明らかにされています。また、藤久保の「俣埜遺跡」からは縄文時代の竪穴住居跡や土器が、竹間沢の「本村南遺跡」からは弥生時代の方形周溝墓などが発掘され、当時の生活の様子を現在に伝えています。また、平安時代になると、みよし台一帯には瓦や壺などを焼く窯が築かれました。ここで焼かれた器の中には「福磨」と刻まれたものもあり、この町内最古の文字で表わされた人物は、当時のこの地方の有力者と考えられます。

中世・近世 鎌倉時代から室町・戦国時代の武蔵野は見渡す限りの原野でした。鎌倉武士が馬を走らせたときれる「鎌倉街道」が藤久保と竹間沢にあり、竹間沢には中世を思い起こさせる文化財や地名が残されています。三芳の地域が本格的に開発されたのは江戸時代に入ってからで、徳川家康の関東入国以降、武蔵野台地の開発がすすみ、原野にも開墾の鍬が入れられました。元禄7年(1694)、川越藩主・柳沢吉保による「三富新田開拓」が実施されるに及び、三芳の旧4か村が成立するに至りました。

近代・現代 明治22年(1889)4月1日の町村制施行により、上富村、北永井村、藤久保村、竹間沢村が合併して三芳村が誕生。以来、長期間にわたり純農村地帯として歩んできましたが、昭和40年代から高度経済成長とともに首都近郊のベッドタウンとして、また、首都圏の流通基地としてめざましい変貌を遂げ、人口も急増し、昭和45年(1970)に町制を施行、令和2年(2020)に50周年を迎えました。

## 2. 地勢

三芳町は首都圏 30kmに位置し、埼玉県入間郡の南部、武蔵野台地の北東部に当たり、東経 139° 31'、北緯 35° 49'。海拔は 37.5m前後、面積は 15.33km<sup>2</sup>で、その形状は東西 6.9km、南北 4.2km にわたり、西から東へとゆるやかに下る勾配をもつ、関東ローム層におおわれたおおむね平坦な台地です。東に志木市・富士見市、南東に新座市、南西に所沢市、北にふじみ野市・川越市と隣接しています。

## 3. 気象

三芳町は太平洋岸気候区に属し、冬は北西の季節風が強く、湿度の低い晴天の日が続きます。4月から5月ごろは晩霜により、農作物に被害をもたらすこともあります。夏はかなり高温で湿度も高く、しばしば雷雨があります。年間の平均気温は 14.0℃、平均降雨量は 1,647mmです。

DATA02

人口

## 1. 人口の推移

(各年10月1日現在)

年次	世帯数 (戸)	人口(人)			人口前年度比 (%)	人口密度 (人/Km <sup>2</sup> )	一世帯平均 人員(人)	
		総数	男	女				
令和	5	16,900	37,509	18,601	18,908	99.2	2,446.8	2.22
	4	16,860	37,807	18,746	19,061	99.5	2,466.2	2.24
	3	16,781	37,987	18,926	19,061	99.5	2,478.0	2.26
元	2	16,705	38,180	19,074	19,106	100.1	2,490.5	2.29
	元	16,481	38,134	19,067	19,067	99.3	2,487.5	2.31
	平成	30	16,388	38,399	19,224	19,175	99.8	2,504.8
平成	29	16,214	38,461	19,251	19,210	100.4	2,508.9	2.37
	28	15,977	38,303	19,183	19,120	100.2	2,498.6	2.40
	27	15,784	38,218	19,156	19,062	99.9	2,493.0	2.42
	26	15,631	38,263	19,154	19,109	99.8	2,500.8	2.45
	25	15,516	38,323	19,224	19,099	100.7	2,504.8	2.47
	24	15,277	38,054	19,123	18,931	99.8	2,487.2	2.49
	23	15,157	38,118	19,143	18,975	100.0	2,491.4	2.51
	22	15,106	38,126	19,163	18,963	101.2	2,491.9	2.52
	21	14,779	37,659	18,996	18,663	101.5	2,461.4	2.55
	20	14,401	37,090	18,672	18,418	100.6	2,424.2	2.58
	19	14,201	36,871	18,567	18,304	100.6	2,409.9	2.60
	18	13,891	36,644	18,542	18,102	100.9	2,395.0	2.64
	17	13,604	36,312	18,438	17,874	101.1	2,373.3	2.67
	16	13,325	35,902	18,212	17,690	100.2	2,346.5	2.69
	15	13,252	35,841	18,215	17,626	101.5	2,342.5	2.70
	14	12,900	35,323	17,962	17,361	100.5	2,308.7	2.74
	13	12,666	35,132	17,878	17,254	99.9	2,296.2	2.77
	12	12,528	35,179	17,917	17,262	99.9	2,299.3	2.81
	11	12,369	35,227	17,900	17,327	99.6	2,302.4	2.85
	10	12,299	35,375	17,996	17,379	99.9	2,312.1	2.88
	9	12,143	35,409	18,015	17,394	99.8	2,314.3	2.92
	8	12,006	35,483	18,057	17,426	100.4	2,319.2	2.96
	7	11,831	35,358	18,008	17,350	100.0	2,311.0	2.99
	6	11,693	35,359	17,973	17,386	99.1	2,311.0	3.02
	5	11,650	35,689	18,134	17,555	100.7	2,332.6	3.06
	4	11,466	35,438	18,014	17,424	101.5	2,316.2	3.09
	3	11,095	34,931	17,731	17,200	100.6	2,283.1	3.15
	2	10,904	34,738	17,638	17,100	100.5	2,270.5	3.19
	元	10,755	34,551	17,512	17,039	100.7	2,220.5	3.21
	昭和	63	10,553	34,296	17,431	16,865	100.8	2,204.1
62		10,376	34,029	17,308	16,721	106.0	2,187.0	3.28
61		9,625	32,116	16,320	15,796	104.7	2,064.0	3.34

注：「住民基本台帳法の一部を改正する法律」が平成24年7月9日に施行され、外国人住民についても住民基本台帳制度が適用されることとなったため、当該統計資料の平成24年12月末日以降の住民基本台帳人口及び世帯数には外国人住民が含まれています。

(資料：住民課)

## 2. 国勢調査人口の推移 (各年10月1日現在)

年次	世帯数 (戸)	人口 (人)			人口密度 (人/Km <sup>2</sup> )	増加率 (%)	
		総数	男	女			
令和	2	15,024	38,452	18,954	19,498	2,508.3	0.0
平成	27	14,328	38,456	19,009	19,447	2,508.5	△ 0.6
	22	13,940	38,706	19,161	19,545	2,529.8	4.5
	17	12,904	37,050	18,607	18,443	2,421.6	3.6
	12	12,118	35,752	18,045	17,707	2,336.7	0.4
	7	11,648	35,607	18,082	17,525	2,327.3	1.5
	2	10,862	35,067	17,768	17,299	2,292.0	11.1
昭和	60	9,209	31,567	16,042	15,525	2,028.7	8.9
	55	8,445	28,978	14,672	14,306	1,862.3	22.8
	50	6,300	23,595	12,183	11,412	1,516.4	63.0

(資料:国勢調査)

## 3. 人口動態の推移 (各年12月末現在)

年次	自然増 (人)			社会増 (人)			
	出生	死亡	差増	転入	転出	差増	
令和	5	166	454	△ 288	1,339	1,327	12
	4	161	438	△ 277	1,473	1,376	97
	3	196	443	△ 247	1,429	1,356	73
	2	219	366	△ 147	1,358	1,250	108
元		198	374	△ 176	1,546	1,496	50
平成	30	229	364	△ 135	1,538	1,445	93
	29	195	346	△ 151	1,633	1,307	326
	28	225	355	△ 130	1,570	1,350	220
	27	242	349	△ 107	1,394	1,307	87
	26	247	299	△ 52	1,405	1,373	32
	25	258	330	△ 72	1,385	1,461	△ 76
	24	282	287	△ 5	1,423	1,479	△ 56
	23	290	280	10	1,368	1,431	△ 63
	22	299	272	27	1,760	1,349	411
	21	295	259	36	1,791	1,392	399
	20	291	248	43	1,900	1,682	218
	19	291	249	42	1,900	2,100	△ 200
	18	342	242	100	1,862	1,619	243
	17	311	216	95	1,971	1,723	248
	16	304	192	112	1,675	1,680	△ 5
	15	309	179	130	1,870	1,705	165
	14	287	207	80	2,080	1,858	222
	13	273	178	95	1,869	2,072	△ 203
	12	283	181	102	1,843	2,087	△ 244
	11	315	171	144	1,821	1,931	△ 110
	10	287	176	111	1,931	2,030	△ 99
	9	313	161	152	2,093	2,316	△ 223
	8	321	163	158	2,374	2,316	58

注：「住民基本台帳法の一部を改正する法律」が平成24年7月9日に施行され、外国人住民についても住民基本台帳制度が適用されることとなったため、当該統計資料の平成24年12月末日以降の住民基本台帳人口及び世帯数には外国人住民が含まれています。 (資料:住民課)

## 4. 令和4年度月別住民基本台帳人口及び世帯数

(各月末現在)

月	世帯数 (戸)	人口(人)			増減
		総数	男	女	
令和5年4月	16,943	37,681	18,677	19,004	27
5月	16,942	37,645	18,668	18,977	△ 36
6月	16,943	37,641	18,672	18,969	△ 4
7月	16,946	37,620	18,650	18,970	△ 21
8月	16,926	37,566	18,636	18,930	△ 54
9月	16,900	37,509	18,601	18,908	△ 57
10月	16,922	37,506	18,611	18,895	△ 3
11月	16,935	37,485	18,609	18,876	△ 21
12月	16,941	37,453	18,588	18,865	△ 32
令和6年1月	16,952	37,404	18,575	18,829	△ 49
2月	16,963	37,396	18,586	18,810	△ 8
3月	16,977	37,370	18,566	18,804	△ 26

注：「住民基本台帳法の一部を改正する法律」が平成24年7月9日に施行され、外国人住民についても住民基本台帳制度が適用されることとなったため、当該統計資料の住民基本台帳人口及び世帯数には外国人住民が含まれています。

(資料：住民課)

## 5. 年別住民基本台帳地区別人口と世帯数

〔令和5年〕		(12月末現在)		
地区	世帯数 (戸)	人口 (人)		
		総数	男	女
計	16,941	37,453	18,588	18,865
上富	1,459	3,060	1,582	1,478
北永井	2,858	6,408	3,164	3,244
藤久保	9,920	22,099	10,928	11,171
竹間沢	1,740	4,034	2,042	1,992
みよし台	964	1,852	872	980

〔令和4年〕		(12月末現在)		
地区	世帯数 (戸)	人口 (人)		
		総数	男	女
計	16,890	37,738	18,702	19,036
上富	1,457	3,094	1,607	1,487
北永井	2,867	6,488	3,203	3,285
藤久保	9,875	22,219	10,940	11,279
竹間沢	1,736	4,086	2,071	2,015
みよし台	955	1,851	881	970

〔令和3年〕		(12月末現在)		
地区	世帯数 (戸)	人口 (人)		
		総数	男	女
計	16,771	37,942	18,893	19,049
上富	1,451	3,137	1,646	1,491
北永井	2,849	6,535	3,244	3,291
藤久保	9,796	22,309	11,046	11,263
竹間沢	1,714	4,079	2,058	2,021
みよし台	961	1,882	899	983

〔令和2年〕		(12月末現在)		
地区	世帯数 (戸)	人口 (人)		
		総数	男	女
計	16,693	38,135	19,045	19,090
上富	1,441	3,155	1,662	1,493
北永井	2,850	6,616	3,293	3,323
藤久保	9,717	22,321	11,092	11,229
竹間沢	1,721	4,121	2,082	2,039
みよし台	964	1,922	916	1,006

〔令和元年〕		(12月末現在)		
地区	世帯数 (戸)	人口 (人)		
		総数	男	女
計	16,539	38,191	19,118	19,073
上富	1,448	3,227	1,696	1,531
北永井	2,854	6,692	3,343	3,349
藤久保	9,579	22,205	11,063	11,142
竹間沢	1,705	4,156	2,105	2,051
みよし台	953	1,911	911	1,000

注：「住民基本台帳法の一部を改正する法律」が平成24年7月9日に施行され、外国人住民についても住民基本台帳制度が適用されることとなったため、当該統計資料の住民基本台帳人口及び世帯数には外国人住民が含まれています。(資料：住民課)

## 6. 都道府県別年間転入者数

(各年12月末日現在、単位：人)

従前の住所地	令和5年	令和4年	令和3年	令和2年	令和元年	平成30年	平成29年	平成28年
総数	1,339	1,408	1,429	1,358	1,546	1,538	1,533	1,570
北海道	12	10	4	11	8	5	14	11
青森県	7	9	2	6	15	9	6	15
岩手県	3	6	12	5	9	12	11	6
宮城県	17	6	15	13	12	13	8	16
秋田県	13	5	3	3	11	10	7	5
山形県	4	8	8	7	8	9	16	10
福島県	12	13	16	17	12	19	14	11
茨城県	24	35	14	12	29	48	39	46
栃木県	8	30	10	20	17	23	23	11
群馬県	20	16	17	9	17	12	13	12
埼玉県	620	740	783	742	815	826	880	886
千葉県	64	62	48	33	79	51	37	37
東京都	208	208	267	260	261	270	236	277
神奈川県	47	60	44	56	36	44	56	36
新潟県	5	9	9	15	7	7	5	7
富山県	1	1	-	-	2	1	3	4
石川県	5	2	3	3	2	-	-	1
福井県	5	1	-	1	1	-	-	1
山梨県	5	4	3	1	4	4	4	7
長野県	5	8	9	6	16	9	10	12
岐阜県	1	4	3	3	-	4	1	-
静岡県	10	4	13	6	8	12	12	5
愛知県	20	12	16	11	11	14	16	21
三重県	3	4	2	2	4	4	3	2
滋賀県	-	-	9	2	-	1	-	-
京都府	4	10	1	5	1	0	5	4
大阪府	14	39	11	8	9	4	8	5
兵庫県	9	2	10	3	13	6	7	10
奈良県	-	3	5	-	-	1	-	-
和歌山県	-	-	6	-	1	-	2	-

次項につづく



従前の住所地	令和5年	令和4年	令和3年	令和2年	令和元年	平成30年	平成29年	平成28年	
鳥取県	-	-	-	-	-	1	-	-	
島根県	1	-	-	1	-	1	-	2	
岡山県	6	4	2	2	3	3	6	2	
広島県	2	5	3	1	5	9	1	2	
山口県	7	4	5	9	9	1	1	2	
徳島県	-	2	-	-	1	-	-	2	
香川県	3	-	-	-	-	3	1	-	
愛媛県	7	2	3	-	4	4	1	2	
高知県	-	-	3	-	-	-	-	4	
福岡県	7	12	14	2	15	1	4	4	
佐賀県	1	2	-	1	-	-	2	-	
長崎県	2	2	1	2	-	1	0	-	
熊本県	7	10	2	2	1	6	0	3	
大分県	1	2	2	1	0	2	1	1	
宮崎県	1	2	1	1	1	1	2	-	
鹿児島県	2	1	-	5	1	0	1	2	
沖縄県	6	1	1	4	1	2	1	4	
国外	113	23	45	67	93	81	69	80	
従前住所なし	27	25	4	0	4	4	7	2	
再	東京都区部	153	160	214	187	195	184	172	217
	横浜市	19	18	15	26	17	19	24	19
	名古屋市	3	3	7	4	3	6	9	13
	京都市	1	2	1	5	1	-	5	3
	大阪市	1	24	4	2	5	1	1	1
	神戸市	1	-	1	-	7	2	3	4
	北九州市	-	5	7	1	-	-	-	-
	札幌市	4	3	1	3	1	-	8	5
	仙台市	11	3	9	9	11	8	4	8
	川崎市	12	25	13	16	8	12	13	4
	福岡市	2	3	5	-	7	-	1	2
	広島市	1	2	1	1	1	8	-	1
	千葉市	-	3	4	3	1	3	6	2
掲	さいたま市	26	41	56	37	45	29	28	45
	浜松市	2	1	2	-	4	1	1	1
	新潟市	1	7	3	6	2	4	1	4
	静岡市	-	-	2	1	2	3	2	-
	相模原市	1	5	5	2	3	5	3	5
	堺市	3	2	3	-	-	-	1	-
	岡山市	5	3	-	-	3	2	2	1
	熊本市	2	4	1	2	1	-	-	1

注：「住民基本台帳法の一部を改正する法律」が平成24年7月9日に施行され、外国人住民についても住民基本台帳制度が適用されることとなったため、当該統計資料の平成24年12月末日以降の住民基本台帳人口及び世帯数には外国人住民が含まれています。

(資料：住民課)

## 7. 埼玉県町村別人口及び世帯数と面積

(令和6年1月1日現在)

町村名	面積 (Km <sup>2</sup> )	世帯数 (戸)	人口(人)			人口密度 (人/Km <sup>2</sup> )
			総数	男	女	
三芳町	15.33	15,271	37,715	18,464	19,251	2,460.2
毛呂山町	34.07	16,143	34,510	17,106	17,404	1,012.9
越生町	40.39	4,643	10,512	5,222	5,290	260.3
伊奈町	14.79	18,606	44,997	22,549	22,448	3,042.4
滑川町	29.68	8,235	17,670	8,795	8,875	595.4
嵐山町	29.92	7,702	17,670	8,795	8,875	590.6
小川町	60.36	11,879	27,200	13,563	13,637	450.6
ときがわ町	55.90	4,220	10,015	5,047	4,968	179.2
川島町	41.63	7,393	18,507	9,394	9,113	444.6
吉見町	38.64	6,985	17,362	8,738	8,624	449.3
鳩山町	25.73	5,442	13,029	6,306	6,723	506.4
横瀬町(※)	49.36	3,058	7,597	3,747	3,850	153.9
皆野町	63.74	3,555	8,821	4,372	4,449	138.4
長瀬町	30.43	2,587	6,432	3,164	3,268	211.4
小鹿野町	171.26	4,036	9,991	4,922	5,069	58.3
東秩父村	37.06	957	2,446	1,204	1,242	66.0
美里町	33.41	3,957	10,750	5,400	5,350	321.8
神川町	47.40	5,366	12,842	6,544	6,298	270.9
上里町	29.18	12,369	30,008	14,936	15,072	1,028.4
寄居町	64.25	13,594	31,366	15,553	15,813	488.2
宮代町	15.95	14,931	33,650	16,867	16,783	2,109.7
杉戸町	30.03	18,543	43,361	21,627	21,734	1,443.9
松伏町	16.20	10,959	27,436	13,762	13,674	1,693.6

※:境界未定のため、面積については概算の数値。

(資料: 財政デジタル推進課)

注: 「住民基本台帳法の一部を改正する法律」が平成24年7月9日に施行され、外国人住民についても住民基本台帳制度が適用されることとなったため、当該統計資料の住民基本台帳人口及び世帯数には外国人住民が含まれています。

## 8. 年齢別人口

(令和5年12月末現在)

年齢	総数	男	女	年齢	総数	男	女
総数	37,453	18,588	18,865	53	649	346	303
0歳	169	92	77	54	647	341	306
1	162	83	79	55	619	326	293
2	220	124	96	56	649	319	330
3	244	122	122	57	467	246	221
4	250	131	119	58	564	289	275
5	264	139	125	59	492	249	243
6	268	141	127	60	438	223	215
7	302	153	149	61	445	232	213
8	317	162	155	62	388	200	188
9	316	162	154	63	372	180	192
10	313	161	152	64	368	183	185
11	334	163	171	65	366	175	191
12	349	163	186	66	347	185	162
13	359	196	163	67	376	183	193
14	363	188	175	68	392	214	178
15	353	189	164	69	396	186	210
16	372	185	187	70	392	166	226
17	378	200	178	71	466	225	241
18	386	194	192	72	468	217	251
19	424	212	212	73	541	258	283
20	425	225	200	74	632	275	357
21	418	199	219	75	601	288	313
22	382	210	172	76	642	270	372
23	362	213	149	77	435	181	254
24	344	179	165	78	416	165	251
25	336	180	156	79	503	230	273
26	318	161	157	80	530	253	277
27	307	162	145	81	507	220	287
28	291	158	133	82	480	201	279
29	272	148	124	83	380	161	219
30	278	144	134	84	329	140	189
31	295	147	148	85	269	107	162
32	308	158	150	86	266	122	144
33	355	193	162	87	207	86	121
34	344	169	175	88	212	95	117
35	330	169	161	89	125	51	74
36	362	180	182	90	112	51	61
37	386	199	187	91	100	36	64
38	360	179	181	92	70	25	45
39	428	213	215	93	43	11	32
40	426	227	199	94	41	4	37
41	411	207	204	95	34	10	24
42	462	238	224	96	25	4	21
43	426	222	204	97	21	3	18
44	503	254	249	98	7	0	7
45	570	299	271	99	11	2	9
46	551	281	270	100歳以上	11	0	11
47	580	280	300				
48	671	350	321				
49	690	354	336				
50	745	394	351				
51	758	394	364				
52	765	408	357				

(資料:住民課)

### 9.5 歳階級別人口の推移

(各年10月1日現在)

年 年齢別	令和2年				平成27年				平成22年			
	総数	男	女	構成比%	総数	男	女	構成比%	総数	男	女	構成比%
総数	38,434	18,949	19,485	100.0	38,456	19,009	19,447	100.0	38,706	19,161	19,545	100.0
0～4	1,220	641	579	3.2	1,411	713	698	3.7	1,708	881	827	4.4
5～9	1,612	800	812	4.2	1,748	916	832	4.5	1,958	982	976	5.1
10～14	1,802	950	852	4.7	1,964	983	981	5.1	1,826	959	867	4.7
15～19	1,991	1,006	985	5.2	1,869	985	884	4.9	1,801	908	893	4.7
20～24	1,715	936	779	4.5	1,743	891	852	4.5	1,698	871	827	4.4
25～29	1,475	752	723	3.8	1,423	716	707	3.7	1,828	912	916	4.7
30～34	1,639	820	819	4.3	1,779	892	887	4.6	2,549	1,275	1,274	6.6
35～39	2,019	1,039	980	5.3	2,556	1,284	1,272	6.6	3,578	1,881	1,697	9.2
40～44	2,621	1,308	1,313	6.8	3,541	1,860	1,681	9.2	2,997	1,583	1,414	7.7
45～49	3,533	1,862	1,671	9.2	2,964	1,541	1,423	7.7	2,293	1,178	1,115	5.9
50～54	2,988	1,543	1,445	7.8	2,290	1,160	1,130	6.0	1,949	1,005	944	5.0
55～59	2,317	1,172	1,145	6.0	1,937	991	946	5.0	2,363	1,137	1,226	6.1
60～64	1,887	957	930	4.9	2,330	1,114	1,216	6.1	3,241	1,533	1,708	8.4
65～69	2,294	1,101	1,193	6.0	3,196	1,511	1,685	8.3	3,234	1,556	1,678	8.4
70～74	2,993	1,365	1,628	7.8	3,012	1,420	1,592	7.8	2,393	1,204	1,189	6.2
75～79	2,782	1,261	1,521	7.2	2,195	1,068	1,127	5.7	1,496	730	766	3.9
80～84	1,916	871	1,045	5.0	1,324	615	709	3.4	872	342	530	2.3
85～89	1,001	412	589	2.6	678	221	457	1.8	522	159	363	1.3
90～94	411	99	312	1.1	317	71	246	0.8	284	43	241	0.7
95～99	100	13	87	0.3	104	10	94	0.3	100	20	80	0.3
100歳 以上	33	5	28	0.1	21	5	16	0.1	13	-	13	0.0
不詳	85	36	49	0.2	54	42	12	0.1	3	2	1	0.0

(資料:国勢調査)

## 10. 産業別就業人口の推移（15歳以上）

（各年10月1日現在）

年次	総数	第1次産業			第2次産業			第3次産業		
		就業者数	構成比%	指数 55年=100	就業者数	構成比%	指数 55年=100	就業者数	構成比%	指数 55年=100
令和2	17,494	582	3.3	56.2	4,054	23.2	73.4	12,156	69.5	196.0
平成27	17,934	607	3.4	58.6	4,202	23.4	76.1	11,415	63.7	184.1
22	18,373	638	3.6	61.6	4,640	25.3	84.0	12,053	67.2	194.4
17	18,168	778	4.2	75.1	5,320	29.3	96.3	11,685	63.6	188.4
12	18,813	824	4.5	79.5	6,114	33.7	110.7	11,562	63.6	186.5
7	19,400	912	4.8	88.0	7,021	37.3	127.1	11,260	59.9	181.6
2	18,117	956	4.9	92.3	7,090	36.5	128.4	9,945	51.3	160.4
昭和60	15,011	1,026	5.7	99.0	6,383	35.2	115.6	7,539	41.6	121.6
55	12,780	1,036	6.9	100.0	5,523	36.8	100.0	6,201	41.3	100.0

（資料：国勢調査）

11. 産業分類別就業者の推移（15歳以上）

（各年10月1日現在）

産業分類	令和2年								平成27年							
	総数		男		女		男女比 女=100	総数		男		女		男女比 女=100		
	就業者数	構成比%	就業者数	構成比%	就業者数	構成比%		就業者数	構成比%	就業者数	構成比%	就業者数	構成比%			
総数	17,494	100	9,814	100	7,680	100	128	17,934	100	10,264	100	7,670	100	134		
第一次産業	小計	582	3	339	3	243	3	140	607	3	344	3	263	3	131	
	農業	581	3	338	3	243	3	139	607	3	344	3	263	3	131	
	林業	-	-	-	-	-	-	-	-	-	-	-	-	-	-	
	漁業	1	0	1	0	-	-	-	-	-	-	-	-	-	-	
第二次産業	小計	4,054	23	2,944	30	1,110	14	265	4,202	23	3,079	30	1,123	15	274	
	鉱業	-	-	-	-	-	-	-	1	0	1	0	-	-	-	
	建設業	1,430	8	1,225	12	205	3	598	1,375	8	1,174	11	201	3	584	
	製造業	2,624	15	1,719	18	905	12	190	2,826	16	1,904	19	922	12	207	
第三次産業	小計	12,156	69	6,159	63	5,997	78	103	11,415	64	5,879	57	5,536	72	106	
	卸売・小売業	2,495	14	1,199	12	1,296	17	93	2,453	14	1,206	12	1,247	16	97	
	金融・保険・不動産業	846	5	474	5	372	5	127	870	5	481	5	389	5	124	
	運輸・通信業	2,372	14	1,561	16	811	11	192	2,096	12	1,489	15	607	8	245	
	電気・ガス・熱供給・水道業	60	0	43	0	17	0	253	51	0	41	0	10	0	410	
	諸サービス業	5,908	34	2,566	26	3,342	44	77	5,514	31	2,351	23	3,163	41	74	
	公務	475	3	316	3	159	2	199	431	2	311	3	120	2	259	
小計	702	4	372	4	330	4	113	1,710	10	962	9	748	10	129		
分類不能の産業	702	4	372	4	330	4	113	1,710	10	962	9	748	10	129		

産業分類	平成22年								平成17年							
	総数		男		女		男女比 女=100	総数		男		女		男女比 女=100		
	就業者数	構成比%	就業者数	構成比%	就業者数	構成比%		就業者数	構成比%	就業者数	構成比%	就業者数	構成比%			
総数	18,373	100	10,841	100	7,532	100	144	18,168	100	11,020	100	7,148	100	154		
第一次産業	小計	638	3	347	3	291	4	119	778	4	422	4	356	5	119	
	農業	636	3	346	3	290	4	119	777	4	421	4	356	5	118	
	林業	2	0	1	0	1	0	-	-	-	-	-	-	-		
	漁業	-	-	-	-	-	-	-	1	0	1	0	-	-	-	
第二次産業	小計	4,640	25	3,372	31	1,268	17	266	5,320	29	3,871	35	1,449	20	267	
	鉱業	-	-	-	-	-	-	-	2	0	-	-	2	0	-	
	建設業	1,499	8	1,294	12	205	3	631	1,766	10	1,520	14	246	3	618	
	製造業	3,141	17	2,078	19	1,063	14	195	3,552	20	2,351	21	1,201	17	196	
第三次産業	小計	12,053	66	6,475	60	5,578	74	116	11,685	64	6,501	59	5,184	73	125	
	卸売・小売業	2,738	15	1,428	13	1,310	17	109	2,822	16	1,505	14	1,317	18	114	
	金融・保険・不動産業	971	5	535	5	436	6	123	808	4	464	4	344	5	135	
	運輸・通信業	2,408	13	1,678	15	730	10	230	2,302	13	1,601	15	701	10	228	
	電気・ガス・熱供給・水道業	51	0	36	0	15	0	240	49	0	42	0	7	0	600	
	諸サービス業	5,419	29	2,454	23	2,965	39	83	5,288	29	2,581	23	2,707	38	95	
	公務	466	3	344	3	122	2	282	416	2	308	3	108	2	285	
小計	1,042	6	647	6	395	5	164	385	2	226	2	159	2	142		
分類不能の産業	1,042	6	647	6	395	5	164	385	2	226	2	159	2	142		

産業分類	平成12年								平成7年							
	総数		男		女		男女比 女=100	総数		男		女		男女比 女=100		
	就業者数	構成比%	就業者数	構成比%	就業者数	構成比%		就業者数	構成比%	就業者数	構成比%	就業者数	構成比%			
総数	18,813	100	11,434	100	7,379	100	155	19,400	100	11,983	100	7,417	100	162		
第一次産業	小計	824	4	435	4	389	5	112	912	5	471	4	441	6	107	
	農業	822	4	433	4	389	5	111	909	5	468	4	441	6	106	
	林業	2	0	2	0	-	-	-	3	0	3	0	-	-	-	
	漁業	-	-	-	-	-	-	-	-	-	-	-	-	-	-	
第二次産業	小計	6,114	32	4,387	38	1,727	23	254	7,021	36	4,996	42	2,025	27	247	
	鉱業	-	-	-	-	-	-	-	2	0	2	0	-	-	-	
	建設業	1,828	10	1,585	14	243	3	652	2,146	11	1,798	15	348	5	517	
	製造業	4,286	23	2,802	25	1,484	20	189	4,873	25	3,196	27	1,677	23	191	
第三次産業	小計	11,562	61	6,447	56	5,115	69	126	11,260	58	6,400	53	4,860	66	132	
	卸売・小売業	3,733	20	1,929	17	1,804	24	107	3,846	20	2,004	17	1,842	25	109	
	金融・保険・不動産業	933	5	511	4	422	6	121	1,066	5	553	5	513	7	108	
	運輸・通信業	1,727	9	1,207	11	520	7	232	1,643	8	1,212	10	431	6	281	
	電気・ガス・熱供給・水道業	54	0	46	0	8	0	575	78	0	66	1	12	0	550	
	諸サービス業	4,638	25	2,435	21	2,203	30	111	4,198	22	2,274	19	1,924	26	118	
	公務	477	3	319	3	158	2	202	429	2	291	2	138	2	211	
小計	313	2	165	1	148	2	111	207	1	116	1	91	1	127		
分類不能の産業	313	2	165	1	148	2	111	207	1	116	1	91	1	127		

※令和2年国勢調査については公表前

※諸サービス業とは、「学術研究、専門・技術サービス業」、「宿泊業、飲食サービス業」、「生活関連サービス業、娯楽業」、「教育、学習支援業」、「医療、福祉」、「複合サービス事業」、「サービス業（他に分類されないもの）」を集計したものである。

（資料：国勢調査）

## 1 2. 市町村別従業地・通学地の状況（15歳以上）

### （1）常住地による従業・通学市区町村（三芳町民の通勤・通学先）

（各年10月1日現在、単位：人）

区分	総数		通勤		通学	
	令和2年	平成27年	令和2年	平成27年	令和2年	平成27年
当地に常住する者	19,232	19,714	17,494	17,934	1,738	1,780
当地で従業・通学の者	6,735	6,468	6,462	6,251	273	217
県内他市町村で従業・通学の者	6,941	6,322	5,969	5,420	972	902
川越市	910	857	666	649	244	208
所沢市	803	808	732	743	71	65
狭山市	141	166	119	144	22	22
新座市	598	551	523	481	75	70
富士見市	1,069	976	1,025	959	44	17
ふじみ野市	744	713	718	678	26	35
その他の市町村	2,676	2,251	2,186	1,766	490	485
他県で従業・通学の者	5,556	5,203	5,063	4,678	493	525
東京都	4,708	4,900	4,306	4,417	402	483
その他の県	848	303	757	261	91	42

（資料：国勢調査）

## (2) 従業地・通学地による常住市区町村(三芳町への通勤・通学者)

(各年10月1日現在、単位：人)

区分	総数		通勤		通学	
	令和2年	平成27年	令和2年	平成27年	令和2年	平成27年
当地で従業・通学の者	24,464	26,393	21,463	25,553	3,001	840
当地に常住する者	7,337	6,468	4,682	6,251	2,655	217
県内他市町村に常住する者	15,148	16,002	14,908	15,670	240	332
川越市	2,211	2,416	2,190	2,390	21	26
所沢市	1,768	1,842	1,753	1,816	15	26
狭山市	622	587	619	577	3	10
新座市	769	822	761	807	8	15
富士見市	3,418	3,659	3,381	3,622	37	37
ふじみ野市	2,528	2,565	2,514	2,557	14	8
その他の市町村	3,832	4,111	3,690	3,901	142	210
他県に常住する者	1,979	2,202	1,873	2,047	106	155
東京都	1,654	1,776	1,592	1,683	62	93
その他の県	325	426	281	364	44	62

(資料：国勢調査)



### 13. 常住人口、夜間人口および通勤・通学人口

(各年10月1日現在、単位：人)

区分	令和2年	平成27年	平成22年	平成27年～令和2年		平成22年～平成27年	
				増減	増減率(%)	増減	増減率(%)
常住(夜間)人口	38,434	38,456	38,706	△ 22	△ 0.1	△ 250	△ 0.6
昼間人口	43,913	45,060	43,768	△ 1,147	△ 2.5	1,292	3.0
常住人口100人あたり昼間人口	114	117	113	△ 3	△ 2.5	4	3.6
常住の15歳以上就業者・通学者	19,232	19,714	20,234	△ 482	△ 2.4	△ 520	△ 2.6
うち自町に就業・通学	6,735	6,468	6,877	267	4.1	△ 409	△ 5.9
うち他へ通勤・通学(A)	12,497	11,525	12,848	972	8.4	△ 1,323	△ 10.3
当町への通勤・通学(B)	17,127	18,204	17,615	△ 1,077	△ 5.9	589	3.3
流出超過数 (A)-(B)	△ 4,630	△ 6,679	△ 4,767	2,049	△ 30.7	△ 1,912	40.1
当町を就業地・通学者とする者	24,464	26,393	25,377	△ 1,929	△ 7.3	1,016	4.0

(資料：国勢調査)

### 14. 通勤・通学者の状況

(各年10月1日現在、単位：人)

年	当該市町村から通勤通学している者					当該市町村へ通勤通学している者				
	総数(A)	就業者数	通学者数	東京都へ通勤通学している者(B)	(B)/(A)×100(%)	総数(C)	就業者数	通学者数	他市町村から通勤通学している者(D)	(D)/(C)×100(%)
令 2	19,232	17,494	1,738	4,708	24.5	24,464	21,463	3,001	17,127	70.0
平 2 7	19,714	17,934	1,780	4,900	24.9	26,393	25,553	840	20,406	77.3
平 2 2	20,234	18,873	1,861	5,612	27.7	25,377	24,362	1,015	17,615	69.4

(資料：国勢調査)

### 15. 労働力の推移

(各年10月1日現在、単位：人)

年	総人口	15歳以上人口	労働力人口			非労働力人口	労働力(%)	就業率(%)	失業率(%)	15歳以上人口の総人口に占める割合(%)
			総数	就業者	失業者		労働力人口/総人口	就業者/15歳以上人口	失業者/労働力人口	
令 2	38,434	33,715	18,162	17,494	458	12,129	47.3	51.9	2.5	87.7
平 2 7	38,456	33,279	18,653	17,934	719	12,255	48.5	53.9	3.9	86.5
平 2 2	38,706	33,211	19,776	18,373	1,403	12,615	51.1	55.3	7.1	85.8
平 1 7	37,050	31,839	19,281	18,168	1,113	11,595	52.0	57.1	5.8	85.9
平 1 2	35,752	30,694	19,742	18,813	929	10,556	55.2	55.2	4.7	85.9
平 7	35,607	30,194	20,251	19,400	851	9,657	56.9	64.3	4.2	84.8
平 2	35,067	28,432	18,545	18,117	428	9,791	52.9	63.7	2.3	81.1

注：総人口は労働力状態「不詳」を含む。

(資料：国勢調査)



DATA03

事業所

1. 産業（大分類）別事業所数及び従業者数

産 業 別	事業所数					従業者数				
	令3年	平成28年	平成26年	平成24年	平成21年	令3年	平成28年	平成26年	平成24年	平成21年
総数	1,572 (1,540)	- (1,585)	1,629 (1,591)	- (1,524)	1,653 (1,610)	29,333 (29,001)	- (28,042)	28,171 (27,411)	- (24,872)	28,967 (28,214)
A 農業、林業	- (1)	- (2)	3 (3)	- (4)	4 (4)	- (66)	- (62)	72 (72)	- (23)	18 (18)
B 漁業	- ( )	- ( )	- (-)	- (-)	- (-)	- ( )	- ( )	- (-)	- (-)	- (-)
C 鉱業・採石業・ 砂利採取業	- ( )	- ( )	- (-)	- (-)	- (-)	- ( )	- ( )	- (-)	- (-)	- (-)
D 建設業	- (195)	- (183)	183 (183)	- (186)	207 (207)	- (1,431)	- (1,133)	1,113 (1,113)	- (1,154)	1,329 (1,329)
E 製造業	- (323)	- (356)	358 (358)	- (373)	405 (405)	- (10,114)	- (10,175)	9,393 (9,393)	- (9,790)	10,006 (10,006)
F 電気・ガス・ 熱供給・水道業	- (3)	- (1)	2 (1)	- (1)	3 (1)	- (218)	- (175)	146 (133)	- (152)	156 (140)
G 情報通信業	- (10)	- (7)	5 (5)	- (6)	4 (4)	- (52)	- (46)	25 (25)	- (42)	83 (83)
H 運輸業、郵便業	- (148)	- (137)	133 (133)	- (118)	136 (136)	- (5,556)	- (5,209)	5,522 (5,522)	- (3,957)	6,118 (6,118)
I 卸売業、小売業	- (315)	- (337)	332 (332)	- (298)	312 (312)	- (3,858)	- (4,155)	4,201 (4,201)	- (3,395)	3,674 (3,674)
J 金融業・保険業	- (9)	- (8)	10 (10)	- (8)	9 (9)	- (51)	- (49)	53 (53)	- (47)	57 (57)
K 不動産業、 物品賃貸業	- (151)	- (136)	145 (145)	- (142)	141 (141)	- (640)	- (598)	588 (588)	- (551)	599 (599)
L 学術研究、専門・ 技術サービス業	- (36)	- (29)	25 (25)	- (21)	23 (23)	- (400)	- (340)	164 (164)	- (116)	331 (331)
M 宿泊業、 飲食サービス業	- (74)	- (102)	98 (97)	- (94)	95 (94)	- (865)	- (943)	1,044 (1,020)	- (871)	1,032 (1,006)
N 生活関連サービス 業、娯楽業	- (67)	- (80)	80 (80)	- (78)	83 (81)	- (358)	- (430)	358 (358)	- (397)	443 (427)
O 教育、学習支援業	42 (29)	- (27)	37 (24)	- (20)	32 (18)	- (609)	- (353)	659 (352)	- (385)	1,026 (723)
P 医療、福祉	91 (79)	- (79)	99 (84)	- (53)	66 (51)	- (3,236)	- (2,817)	3,101 (2,983)	- (2,422)	1,927 (1,788)
Q 複合サービス事業	- (4)	- (4)	4 (4)	- (4)	4 (4)	- (283)	- (315)	307 (307)	- (73)	79 (79)
R サービス業 (他に分類されないもの)	- (96)	- (97)	108 (107)	- (118)	122 (120)	- (1,264)	- (1,242)	1,128 (1,127)	- (1,497)	1,841 (1,836)
S 公務 (他に分類されるものを除く)	7 (-)	- (-)	7 (-)	- (-)	7 (-)	332 (-)	- (-)	297 (-)	- (-)	248 (-)

(資料:事業所・企業統計調査、経済センサス-基礎調査・活動調査)

※1 上段:すべての事業所、下段 ( ) 内:民営事業所

※2 平成24年経済センサス-活動調査は国・地方公共団体は調査対象外。

※3 事業所・企業統計調査は平成18年の調査を最後に、平成21年から経済センサスに統合された。

※4 基準日は、平成21年7月1日現在、平成24年2月1日現在、平成26年7月1日現在、平成28年6月1日現在、令和3年6月1日現在

## 2. 産業（大分類）別、規模別事業所の構成(民営)

(令和3年6月1日現在)

産業別	総数		1人～4人		5人～9人		10人～19人		20人～29人		30人以上	
	事業所	構成比(%)	事業所	構成比(%)	事業所	構成比(%)	事業所	構成比(%)	事業所	構成比(%)	事業所	構成比(%)
総数	1,540	100.0	681	100.0	301	100.0	248	100.0	89	100.0	221	100.0
A 農業、林業	1	0.1	-	-	-	-	-	-	-	-	1	0.5
B 漁業	-	-	-	-	-	-	-	-	-	-	-	-
C 鉱業・採石業・砂利採取業	-	-	-	-	-	-	-	-	-	-	-	-
D 建設業	195	12.7	100	14.7	51	16.9	31	12.5	5	5.6	8	3.6
E 製造業	323	21.0	117	17.2	65	21.6	54	21.8	17	19.1	70	31.7
F 電気・ガス・熱供給・水道業	3	0.2	1	0.1	-	-	1	0.4	-	-	1	0.5
G 情報通信業	10	0.6	7	1.0	2	0.7	-	-	-	-	1	0.5
H 運輸業、郵便業	148	9.6	21	3.1	16	5.3	32	12.9	20	22.5	59	26.7
I 卸売業、小売業	315	20.5	118	17.3	80	26.6	65	26.2	23	25.8	29	13.1
J 金融業・保険業	9	0.6	6	0.9	1	0.3	2	0.8	-	-	-	-
K 不動産業、物品賃貸業	151	9.8	127	18.6	13	4.3	8	3.2	1	1.1	2	0.9
L 学術研究、専門・技術サービス業	36	2.3	19	2.8	6	2.0	5	2.0	2	2.2	4	1.8
M 宿泊業、飲食サービス業	74	4.8	34	5.0	15	5.0	10	4.0	7	7.9	8	3.6
N 生活関連サービス業、娯楽業	67	4.4	50	7.3	8	2.7	5	2.0	2	2.2	2	0.9
O 教育、学習支援業	29	1.9	16	2.3	6	2.0	3	1.2	3	3.4	1	0.5
P 医療、福祉	79	5.1	22	3.2	19	6.3	12	4.8	5	5.6	21	9.5
Q 複合サービス事業	4	0.3	-	-	2	0.7	1	0.4	-	-	1	0.5
R サービス業 (他に分類されないもの)	96	6.2	43	6.3	17	5.6	19	7.7	4	4.5	13	5.9

(資料：経済センサス-活動調査)

注) ※出向・派遣従業者のみの事業所は集計していない

### 3. 商業の推移

年月日	商店数	従業員数	年間商品販売額 (万円)	商店増減数
平成 26.7.1	215	2,611	11,211,600	△ 33
19.6.1	248	2,625	10,245,202	△ 1
16.6.1	249	2,345	11,408,288	△ 15
14.6.1	264	2,799	8,883,669	△ 34
11.7.1	298	2,898	10,022,943	41
9.6.1	257	2,241	8,344,466	△ 7
6.7.1	264	2,216	8,301,009	△ 17
3.7.1	281	2,390	10,796,964	14
昭和 63.6.1	267	1,672	5,235,960	41
60.6.1	226	1,198	3,607,083	△ 62
57.6.1	288	1,341	2,850,763	70
54.6.1	218	983	1,622,280	42
51.5.1	176	496	574,065	16
49.5.1	160	446	484,897	58
47.5.1	102	266	116,751	20
45.6.1	82	198	60,380	82

注：昭和57年までは、飲食店を含む。

(資料：商業統計調査)

### 4. 業種別商店数・従業者数・年間商品販売額

(平成26年7月1日現在)

業種	商店数	従業者数(人)	年間商品販売額(万円)
総数	363	4,563	11,211,600
卸売業	67	659	6,094,100
小売業	148	1,952	5,117,500
各種商品小売業	2	156	X
織物・衣服・身の回り品 小売業	11	108	165,900
飲食料品小売業	45	673	1,258,600
機械器具小売業	26	365	1,492,800
その他の小売業	58	557	X
無店舗小売業	6	93	459,500

注：飲食店を除く。

(資料：商業統計調査)

注：Xは2事業所以下の数字を秘匿したものである。また事業所が3以上であっても、前後の関係から数値が判明するものも同様に秘匿としたものである。

注：平成26年商業統計調査は、「経済センサス-基礎調査」と同時実施。

注：商業統計調査は、平成27年以降実施されていません。

DATA04

農業

# 1. 農家数

(各年2月1日現在、単位：戸)

年	総農家数	対前調査比 (%)	専業農家	対前調査比 (%)	第一種 兼業農家	対前調査比 (%)	第二種 兼業農家	対前調査比 (%)
令和 2	233	101.7	87	59.2	87	263.6	59	120.4
平成 27	229	96.2	147	112.2	33	75.0	49	77.8
22	238	86.5	131	122.4	44	77.2	63	56.8
17	275	91.1	107	86.3	57	67.1	111	119.4
12	302	83.2	124	100.8	85	74.6	93	73.8
7	363	95.0	123	144.7	114	85.7	126	76.8
2	382	88.2	85	46.7	133	86.9	164	167.3
					(134)		(163)	
昭和 60	433	95.4	182	102.8	153	86.9	98	97.0
55	454	88.8	177	84.3	176	112.8	101	69.7
50	511	95.0	210	84.3	156	97.5	145	112.4

注1：( )内は新兼業農家数

(資料：農林業センサス)

注2：平成17年から調査内容が変更され、販売農家が対象

- 専業農家：その農家の世帯員は農家以外の仕事に全く従事していない農家
- 兼業農家：その農家の世帯員のうち誰かが一人でも農業以外の仕事に従事している農家
- 第一種兼業農家：農業と農業以外の仕事を比較して農業を主とする農家
- 第二種兼業農家：農業と農業以外の仕事を比較して兼業を主とする農家
- 新兼業農家：世帯員の中で年間30日以外に雇われた者のいる農家、又は農業以外の自営業によって年間10万円以上の販売金額のあった農家
- 新第一種兼業農家：兼業より農業の方が主な兼業農家
- 新第二種兼業農家：兼業の方が主な兼業農家
- 販売農家：経営耕地面積30a以上又は農産物販売金額50万円以上の農家
- 自給的農家：経営耕地面積30a未満かつ農産物販売金額50万円未満の農家



## 2. 経営耕地規模別農家数

(各年2月1日現在、単位：戸)

年	総農家数	例外規定	0.3ha未満	0.3	0.5	1.0	1.5	2.0	3.0	5.0ha
				～0.5	～1.0	～1.5	～2.0	～3.0	～5.0	以上
令和 2	237		7	9	46	49	50	57	14	5
平成 27	229		3	7	39	56	51	58	12	3
22	239		2	9	55	57	49	57	9	1
17	275		3	17	64	67	52	64	7	1
12	302	-	1	25	72	67	63	60	13	1
7	363	-	18	32	84	83	76	58	12	-
2	357	2		35	88	81	76	61	14	-
昭和 60	433	3	34	35	110	94	75	70	12	-
55	454	3	29	44	108	104	74	82	10	-

注1：平成2年以降は、販売農家のみ計上

(資料：農林業センサス)

注2：例外規定は、経営耕地面積が30a未満で、調査期日前1年間の農産物

販売金額が50万円以上 あった農家。平成17年からは集計なし。

販売農家：経営耕地面積30a以上又は農産物販売金額50万円以上の農家

自給的農家：経営耕地面積30a未満かつ農産物販売金額50万円未満の農家

## 3. 経営耕地面積

(各年2月1日現在、単位：ha)

年次	合計	田	畑	樹園地 (果樹園)	茶園	桑園	その他 樹園地
令和 2	408	1	397	10			
平成 27	408	4	398	6			
22	369	1	365	3			
17	401	1	386	14			
12	458	2	438	5	10		3
7	479	2	459	7	9	-	2
2	496	-	475	7	11	-	3
昭和 60	538	11	497	8	15	-	7
55	571	1	530	15	16	-	9

※平成12年より桑園、平成17年より茶園、その他樹園地の集計項目なし。

(資料：農林業センサス)

また、平成17年から果樹園が樹園地に変更。

4. 集落別農業就業人口

(令和2年2月1日現在 単位:戸)

集落別	農業就業人口		
	総数	男	女
総数	580	335	245
上富 (一区)	85	54	31
上富 (中組)	87	49	38
上富 (下組)	113	67	46
北永井	123	68	55
藤久保	127	71	56
竹間沢	45	26	19

(資料:農林業センサス)

注:農業就業人口とは、15歳以上の農家世帯員のうち、調査日前1年間に農業だけに従事した者。それ以外の仕事(兼業)の双方に従事したが農業従事日数の方が多い者の両者の合計である。

5. 集落別経営耕地規模別農家数

(令和2年2月1日現在 単位:戸)

集落別	販売農家										
	総農 家数 (戸)	経営 耕地 なし	0.3 未 満	0.3 〜 0.5	0.5 〜 1.0	1.0 〜 1.5	1.5 〜 2.0	2.0 〜 3.0	3.0 〜 5.0	5.0 〜 10.0	10.0 以上 (ha)
総数	237	1	6	9	46	49	50	57	14	4	1
上富 (一区)	36	-	2	2	7	4	11	6	2	2	-
上富 (中組)	34	-	1	1	3	6	4	13	4	2	-
上富 (下組)	45	1	-	-	6	5	8	22	3	-	-
北永井	49	-	1	1	8	13	11	11	3	-	1
藤久保	53	-	2	4	13	16	14	4	-	-	-
竹間沢	20	-	-	1	9	5	2	1	2	-	-

(資料:農林業センサス)

## 6. 集落別就業状態別世帯員数

(令和2年2月1日現在 単位:人)

集落別	総数	主に仕事			主に家事・育児	学生	その他
		自営農業が主の人	勤務が主	農業以外の自営業が主			
総数	766	476	84	18	41	84	63
上富(一区)	124	81	10	1	10	13	9
上富(中組)	131	85	16	2	6	13	9
上富(下組)	190	114	23	7	7	23	16
北永井	187	118	22	4	10	16	17
藤久保	57	41	2	-	3	4	7
竹間沢	77	37	11	4	5	15	5

注：世帯員は、15歳以上で原則として住居と生計を共にしている人 (資料：農林業センサス)

## 7. 集落別作物類別作付面積

(令和2年2月1日現在 単位:a)

作物類別	総数	上富(一区)	上富(中組)	上富(下組)	北永井	藤久保	竹間沢
総数	31,457	5,221	5,543	7,352	6,820	4,826	1,695
いね	-	-	-	-	-	-	-
麦類	372	-	-	150	-	-	222
雑穀	811	50	-	-	611	-	150
いも類	3,279	68	2,465	526	95	60	65
豆類	219	68	15	40	10	40	46
工芸農作物類	1,059	500	220	187	90	50	12
野菜類	23,756	4,328	2,268	6,055	5,634	4,276	1,195
花き類 花木	50	1	-	34	-	15	-
果樹類	120	-	15	50	-	50	5
その他の作物	1,791	206	560	310	380	335	-

注：販売農家のみ計上 (資料：農林業センサス)

## 8. 集落別農産物販売金額規模別農家数

(令和2年2月1日現在 単位:経営体)

集落別	総農 家数 戸	販売 なし	50 万円 未満	50 〜 100	100 〜 300	300 〜 500	500 〜 1000	1000 〜 3000	3000 〜 5000	5000 以上
総数	237	21	22	23	38	25	63	38	6	1
上富 (一区)	36	1	6	3	3	4	11	7	1	-
上富 (中組)	34	3	2	2	4	4	11	7	1	-
上富 (下組)	45	5	1	2	5	6	14	10	1	1
北永井	49	2	5	6	9	6	13	5	3	-
藤久保	53	7	5	5	12	4	12	8	-	-
竹間沢	20	3	3	5	5	1	2	1	-	-

(資料:農林業センサス)

## 9. 集落別経営耕地面積

(令和2年2月1日現在 単位:a)

集落別	総数	田	畑	樹園地
総数	40,756	90	39,708	958
上富 (一区)	6,225	-	5,978	247
上富 (中組)	7,502	-	7,172	330
上富 (下組)	8,400	-	8,105	295
北永井	9,897	70	9,767	60
藤久保	6,246	-	6,246	-
竹間沢	2,486	20	2,440	26

(資料:農林業センサス)

DATA05

工業

# 1. 工場の推移

(単位：万円)

年次	工場数	従業者数（人）			現金給与 総額	原材料 使用額等	製造品 出荷額等
		総数	男	女			
令和2	165	8,923	5,903	3,020	3,703,678	13,427,581	21,518,343
元	155	8,678	5,807	2,871	3,534,778	13,531,696	21,144,887
平成30	160	9,039	6,138	2,901	3,578,124	14,068,369	22,226,062
29	154	7,810	5,380	2,430	3,312,223	10,636,119	19,235,601
26	155	7,654	5,209	2,445	2,808,435	11,645,988	18,618,492
25	156	7,286	4,990	2,296	2,835,656	11,000,614	17,405,606
24	166	7,243	4,815	2,428	2,707,209	9,982,674	16,363,593
22	183	8,143	5,460	2,683	3,033,986	10,637,148	19,264,417
21	199	8,402	5,739	2,663	3,108,402	10,171,348	19,042,375
20	230	8,908	6,033	2,875	3,604,355	13,303,994	23,787,560
19	224	8,867	6,046	2,821	3,573,512	14,128,820	25,419,835
18	212	8,315	5,674	2,641	3,348,349	10,420,157	20,200,303
17	232	8,101	5,529	2,572	3,318,235	10,286,155	19,828,814
16	221	8,200	5,573	2,627	3,285,327	10,313,993	19,949,894
15	231	8,152	5,626	2,526	3,272,696	9,511,579	19,035,718
14	214	7,997	5,451	2,546	3,320,330	9,507,961	18,891,099
13	239	8,474	5,786	2,688	3,598,361	10,198,681	20,318,826
12	263	8,614	6,025	2,589	3,777,564	10,570,052	20,946,576
11	247	8,639	6,054	2,585	3,824,180	10,578,547	21,914,789
10	268	7,588	4,906	2,682	3,318,643	8,411,632	17,261,091
9	256	7,699	5,047	2,652	3,483,345	9,217,288	18,697,649
8	277	8,920	6,195	2,725	4,122,955	10,796,426	22,657,695
7	271	8,208	5,868	2,340	3,814,527	9,528,967	19,611,182
6	263	8,393	5,881	2,512	3,857,927	9,031,362	19,480,885
5	292	8,515	5,961	2,554	3,857,927	10,422,673	21,477,903
4	294	9,143	6,291	2,852	4,175,584	12,477,641	24,246,350
3	315	9,652	6,636	3,016	4,280,874	13,999,018	27,982,428
2	320	9,366	6,478	2,888	3,860,040	13,351,426	24,559,365
元	304	9,264	6,244	3,020	3,546,674	12,226,352	21,976,899
昭和63	283	8,648	5,835	2,813	3,088,588	10,391,628	19,322,498

※基準日は、平成26年までは12月31日、平成29年以降は6月1日

※平成23年、27年、28年は工業統計調査が実施されていません

※工業統計調査は令和2年で廃止になりました

※従業者4人以上の事業所

(資料：工業統計調査)

## 2. 工業統計調査中分類集計結果

(単位:万円)

業種別	事業所数	従業者数(人)			現金給与総額	原材料使用額等	製造品出荷額等	生産額
		計	男	女				
令和2年合計	165	8,923	5,903	3,020	3,564,595	13,427,581	21,518,343	22,673,678
食料	15	3,101	1,636	1,465	994,619	3,572,643	7,356,273	7,356,916
飲料	-	-	-	-	-	-	-	-
繊維	2	23	19	4	X	X	X	X
木材	-	-	-	-	-	-	-	-
家具	11	120	94	26	51,246	97,077	181,170	192,212
紙パ	2	139	108	31	X	X	X	X
印刷	20	1,592	1,194	398	802,168	2,195,887	2,925,268	3,646,288
化学	3	652	485	167	385,627	2,158,753	2,376,048	2,380,641
石油	-	-	-	-	-	-	-	-
プラ	17	597	355	242	239,871	484,685	792,003	920,785
ゴム	1	28	25	3	X	X	X	X
皮革	-	-	-	-	-	-	-	-
窯業	2	12	10	2	X	X	X	X
鉄鋼	4	159	150	9	68,076	244,734	403,156	409,456
非鉄	14	409	309	100	161,918	691,316	1,070,618	1,125,425
金属	21	235	176	59	106,311	133,452	263,531	328,127
は用	3	39	21	18	14,507	14,360	12,152	34,522
生産	14	340	288	52	177,115	495,777	1,085,217	1,098,491
業務	6	206	102	104	73,039	90,537	272,321	273,190
電子	4	148	100	48	81,499	289,751	942,430	925,167
電気	6	574	445	129	223,596	2,113,337	2,515,089	2,547,583
情報	2	95	62	33	X	X	X	X
輸送	8	231	190	41	111,193	170,775	297,006	404,894
その他	10	223	134	89	73,810	124,445	224,283	236,637

注：Xは2事業所以下の数字を秘匿したものである

※従業者4人以上の事業所

※工業統計調査は令和2年で廃止になりました

(資料:工業統計調査)





DATA06

教育

1. 年度別・学校種別学校数 (各年5月1日現在)

年度	総数	幼稚園	小学校	中学校
令和 5	11	3	5	3
4	11	3	5	3
3	11	3	5	3
2	11	3	5	3
元	11	3	5	3
平成 30	11	3	5	3
29	11	3	5	3
28	11	3	5	3
27	11	3	5	3
26	11	3	5	3
25	11	3	5	3
24	11	3	5	3
23	11	3	5	3
22	11	3	5	3
21	11	3	5	3
20	11	3	5	3

(資料：教育委員会)

2. 私立幼稚園の推移 (各年5月1日現在)

年度	幼稚園数	学級数	園児数(人)	1学級当り 園児数(人)
令和 5	3	20	381	19
4	3	22	450	20
3	3	22	479	22
2	3	21	525	25
元	3	25	528	21
平成 30	3	25	555	22
29	3	25	582	23
28	3	25	621	25
27	3	26	640	25
26	3	24	618	26
25	3	26	616	24
24	3	25	644	26
23	3	26	674	26
22	3	26	666	26
21	3	25	664	27
20	3	27	679	25

(資料：教育委員会)

### 3. 小学校年度別・学年別児童数

(各年5月1日現在、単位：人)

年度		令5	4	3	2	元	平30	29	28	27	26	25
総数	計	1,877	1,925	1,970	1,970	2,050	2,108	2,143	2,143	2,210	2,272	2,318
	男	939	973	1,012	1,001	1,048	1,087	1,113	1,091	1,114	1,123	1,156
	女	938	952	958	969	1,002	1,021	1,030	1,052	1,096	1,149	1,162
1学年	計	289	315	316	288	310	339	352	349	317	366	375
	男	148	156	169	145	154	162	189	186	160	192	188
	女	141	159	147	143	156	177	163	163	157	174	187
2学年	計	317	318	292	313	339	350	359	314	367	371	376
	男	157	168	146	155	162	187	190	159	191	189	193
	女	160	150	146	158	177	163	169	155	176	182	183
3学年	計	320	291	313	337	346	361	316	368	370	370	381
	男	168	145	158	161	183	192	162	190	189	188	180
	女	152	146	155	176	163	169	154	178	181	182	201
4学年	計	294	313	339	348	361	317	370	368	372	375	404
	男	145	158	164	182	191	163	192	190	191	177	207
	女	149	155	175	166	170	154	178	178	181	198	197
5学年	計	318	340	350	361	322	371	371	373	375	402	387
	男	157	164	182	193	163	193	190	191	177	203	177
	女	161	176	168	168	159	178	181	182	198	199	210
6学年	計	339	348	360	323	372	370	375	371	409	388	395
	男	164	182	193	165	195	190	190	175	206	174	211
	女	175	166	167	158	177	180	185	196	203	214	184

(資料：教育委員会)

### 4. 中学校年度別・学年別生徒数

(各年5月1日現在、単位：人)

年度		令5	4	3	2	元	平30	29	28	27	26	25
総数	計	998	1,003	1,015	1,048	1,064	1,106	1,120	1,136	1,102	1,078	1,086
	男	517	522	523	544	532	554	547	576	578	578	580
	女	481	481	492	504	532	552	573	560	524	500	506
1学年	計	340	345	309	353	352	352	361	392	366	374	359
	男	177	181	156	187	182	180	172	200	174	201	199
	女	163	164	153	166	170	172	189	192	192	173	160
2学年	計	351	306	354	350	348	363	392	369	378	356	347
	男	186	154	187	181	177	173	202	174	203	197	179
	女	165	152	167	169	171	190	190	195	175	159	168
3学年	計	307	352	352	345	364	391	367	375	358	348	380
	男	154	187	180	176	173	201	173	202	201	180	202
	女	153	165	172	169	191	190	194	173	157	168	178

(資料：教育委員会)

5. 小・中学校学校別学級数、教職員数（臨時職員を除く）、児童及び生徒数

（令和5年5月1日現在、単位：人）

学校名	学級数	教員数			職員数			児童生徒数		
		計	男	女	計	男	女	計	男	女
総数	101	169	84	85	9	4	5	2,875	1,455	1,420
三芳小	17	25	12	13	1	-	1	465	227	238
藤久保小	24	33	12	21	1	-	1	720	368	352
上富小	6	11	7	4	1	-	1	88	37	51
唐沢小	14	21	12	9	1	1	-	404	211	193
竹間沢小	7	13	6	7	1	-	1	200	95	105
三芳中	13	25	13	12	2	2	-	354	182	172
三芳東中	12	23	12	11	1	1	-	351	190	161
藤久保中	8	18	10	8	1	-	1	293	145	148

（資料：教育委員会）

6. 年度別・学校別児童生徒数

（各年5月1日現在、単位：人）

年度	三芳小	藤久保小	上富小	唐沢小	竹間沢小	三芳中	三芳東中	藤久保中
令和 5	465	720	88	404	200	356	349	293
4	519	701	94	416	195	362	372	269
3	526	704	94	432	214	403	369	243
2	562	657	94	438	219	428	384	236
元	622	627	109	454	238	428	388	248
平成 30	664	610	110	464	260	438	417	251
29	696	585	121	466	275	437	438	245
28	693	585	123	440	302	439	448	249
27	740	567	127	454	322	449	417	236
26	772	566	127	487	333	421	394	269
25	761	577	133	490	357	423	383	280
24	769	565	144	507	356	374	371	290
23	733	597	145	504	344	367	372	275
22	733	589	158	511	333	330	375	287
21	762	585	155	500	309	291	383	341

（資料：教育委員会）

## 7. 中学校年度別生徒の卒業後の状況

(各年5月1日現在 単位：人)

年度	総数			進学者			就職者			就職進学者			無職・その他			進学率 (%)
	計	男	女	計	男	女	計	男	女	計	男	女	計	男	女	
令和4	351	187	164	349	186	163	-	-	-	-	-	-	2	1	1	99.43
3	353	180	173	352	179	173	1	1	-	-	-	-	-	-	-	99.72
2	344	176	168	344	176	168	-	-	-	-	-	-	-	-	-	100.00
元	363	173	190	363	173	190	-	-	-	-	-	-	-	-	-	100.00
平成30	391	201	190	391	201	190	-	-	-	-	-	-	-	-	-	100.00
29	369	174	195	369	174	195	-	-	-	-	-	-	-	-	-	100.00
28	377	204	173	376	203	173	-	-	-	-	-	-	1	1	-	99.73
27	358	201	157	354	198	156	3	3	-	-	-	-	1	-	1	98.88
26	352	182	170	350	180	170	-	-	-	-	-	-	2	2	-	99.43
25	379	203	176	377	203	174	-	-	-	-	-	-	2	-	2	99.47
24	307	154	153	302	152	150	-	-	-	-	-	-	5	2	3	98.37

(資料：教育委員会)

## 8. 年度別進学者の状況

(各年度末現在 単位：人)

年度	総数			県内国公立高校			県外国公立高校			県内私立高校			県外私立高校			その他 (各種専門学校)		
	計	男	女	計	男	女	計	男	女	計	男	女	計	男	女	計	男	女
令和4	349	186	163	225	109	116	-	-	-	86	58	28	36	18	18	2	1	1
3	352	179	173	235	114	121	2	1	1	89	53	36	23	10	13	3	1	2
2	344	176	168	212	106	106	2	2	-	98	54	44	31	14	17	1	-	1
元	363	173	190	222	102	120	4	3	1	104	52	52	33	16	17	-	-	-
平成30	391	201	190	243	123	120	-	-	-	105	60	45	38	17	21	5	1	4
29	369	174	195	227	105	122	-	-	-	113	54	59	29	15	14	-	-	-
28	376	203	173	251	128	123	2	-	2	96	59	37	26	15	11	1	1	-
27	354	198	156	230	130	100	-	-	-	100	56	44	24	12	12	-	-	-
26	350	180	170	226	109	117	3	3	-	100	58	42	21	10	11	-	-	-
25	379	203	176	256	139	117	2	1	1	95	51	44	21	10	11	5	2	3
24	302	152	150	181	90	91	2	2	-	90	48	42	29	12	17	-	-	-

(資料：教育委員会)

## 9. 保育所別児童数及び職員数の推移

(各年度3月1日現在、単位：人)

年度	児童数									職員数		
	第一保育所			第二保育所			第三保育所			第一保育所	第二保育所	第三保育所
	計	男	女	計	男	女	計	男	女			
令和 5	-	-	-	-	-	-	123	71	52	-	-	21
4	-	-	-	-	-	-	122	72	50	-	-	22
3	-	-	-	-	-	-	132	71	61	-	-	22
2	-	-	-	-	-	-	132	72	60	-	-	22
元	-	-	-	-	-	-	136	67	69	-	-	21
平成30	-	-	-	80	46	34	138	67	71	-	12	16
29	-	-	-	88	53	35	136	66	70	-	12	17
28	-	-	-	90	52	38	138	69	69	-	12	18
27	-	-	-	101	63	38	115	63	52	-	15	16
26	-	-	-	95	54	41	112	65	47	-	15	16
25	-	-	-	98	47	51	118	61	57	-	14	13
24	28	15	13	105	51	54	119	61	58	3	14	14
23	67	36	31	108	58	50	119	64	55	10	14	13
22	130	69	61	108	60	48	120	58	62	15	11	12
21	129	66	63	95	52	43	120	65	55	15	12	12
20	129	67	62	103	52	51	116	60	56	16	12	13

※平成25年度から休止後、平成27年12月より第一保育所廃止

(資料：こども支援課)

※令和元年度より第二保育所は民営化

## 10. 学校別施設状況

(令和6年3月31日現在 単位:m<sup>2</sup>)

区分	三芳小	藤久保小	上富小	唐沢小	竹間沢小	三芳中	三芳東中	藤久保中	
校舎面積	計	5,416	7,113	2,756	5,222	4,580	4,345	5,783	4,980
	鉄筋	5,416	7,065	2,741	5,135	4,441	4,317	5,671	4,924
	鉄骨	—	48	15	87	139	28	112	56
児童生徒1人当たりの校舎面積	13.27	9.89	28.41	13.81	23.98	12.78	16.34	16.06	
屋内運動場	821	904	726	906	919	1,451	1,027	1,074	
プール	325	275	325	325	325	350	325	325	
校地面積	計	14,012	17,025	11,008	17,072	14,351	16,501	19,360	20,906
	建物施設	5,421	6,470	5,446	7,133	7,617	6,029	10,280	9,388
	運動場	8,591	10,555	5,562	9,939	6,734	10,472	9,080	11,518
児童生徒1人当たりの校地面積	34.34	23.68	113.48	45.16	75.14	48.53	54.69	67.44	

(資料:教育委員会)

## 11. 年度別公民館利用状況（藤久保公民館）

年度	回数	総数	公民館講座等	役場教育委員会	役場関係団体	学校PTA	少年団体	青年団体	婦人団体	高齢者団体	スポーツ団体	区・自治会	文化団体	その他
令5	回数	3,579	909	64	370	19	129	2	63	170	64	68	1,417	304
	人数	49,101	10,891	1,698	13,038	340	2,336	18	545	2,995	747	865	12,689	2,939
4	回数	3,338	652	46	306	21	125	1	71	174	61	58	1,473	350
	人数	37,731	7,853	848	6,449	514	2,040	12	516	2,376	742	568	12,741	3,072
3	回数	2,803	65	41	305	24	108	1	75	163	52	71	1,626	272
	人数	30,106	360	1,720	6,739	257	1,868	14	418	2,184	648	650	12,694	2,554
2	回数	2,227	11	21	214	10	77	12	54	105	33	52	1,462	176
	人数	20,636	82	294	2,829	128	1,086	30	338	1,400	412	480	11,403	2,154
元	回数	3,893	236	28	590	21	116	5	63	280	60	33	2,188	273
	人数	63,554	5,600	949	19,026	428	2,414	50	278	4,706	862	588	24,870	3,783
平30	回数	4,387	334	47	643	37	180	7	67	358	81	42	2,313	278
	人数	69,418	7,162	1,277	16,840	768	3,935	116	305	6,353	1,207	631	26,366	4,458
29	回数	4,514	279	43	633	37	229	7	70	349	84	40	2,482	261
	人数	68,979	5,654	1,297	16,093	571	4,803	60	309	6,364	1,157	547	27,867	4,257
28	回数	4,567	268	48	602	46	223	7	71	257	111	30	2,626	278
	人数	74,711	7,194	1,368	17,259	786	4,444	145	323	4,010	1,458	557	30,692	6,475
27	回数	4,487	267	27	308	50	174	5	79	258	440	39	2,441	399
	人数	81,247	10,579	965	12,498	854	3,012	148	373	4,683	5,451	702	28,428	13,554
26	回数	4,730	238	55	314	38	132	5	72	224	491	31	2,695	435
	人数	77,651	9,303	1,432	8,509	618	1,986	74	353	3,929	6,465	542	34,259	10,181
25	回数	4,290	117	110	283	28	60	7	7	338	637	31	2,209	463
	人数	72,797	3,144	7,064	7,293	474	820	104	46	6,552	7,631	691	27,625	11,353
24	回数	4,304	142	74	314	33	45	8	11	352	116	54	2,786	369
	人数	71,382	6,656	2,915	8,392	551	926	170	108	7,198	1,402	777	33,358	8,929
23	回数	4,349	137	38	239	44	16	13	44	359	91	43	2,691	634
	人数	66,332	3,302	774	6,752	648	245	270	541	5,911	1,255	813	35,479	10,342

（資料：藤久保公民館）

## 12. 年度別公民館利用状況（竹間沢公民館）

年度	回数	総数	公民館講座等	役場教育委員会	役場関係団体	学校PTA	少年団体	青年団体	婦人団体	高齢者団体	スポーツ団体	区・自治会	文化団体	その他
令5	回数	2,108	176	20	165	7	18	-	-	60	81	25	769	787
	人数	19,582	2,674	408	4,790	63	445	-	-	392	770	543	6,018	3,479
4	回数	1,740	137	10	150	5	5	3	-	15	47	14	778	576
	人数	14,056	1,249	81	3,181	45	91	30	-	88	567	164	5,985	2,575
3	回数	1,387	69	3	119	8	1	0	-	0	39	14	631	503
	人数	11,664	580	9	2,652	58	4	0	-	0	503	160	4,402	3,296
2	回数	966	40	17	51	1	1	4	-	0	28	10	451	363
	人数	6,674	215	77	471	6	2	48	-	0	352	87	3,136	2,280
元	回数	1,841	134	15	149	19	3	8	-	44	40	20	1,010	399
	人数	24,057	1,879	218	7,276	216	15	303	-	426	699	575	8,503	3,947
平30	回数	2,013	120	34	99	22	4	2	-	69	44	21	1,186	412
	人数	23,239	1,976	509	3,380	447	27	34	-	671	956	483	10,339	4,417
29	回数	2,119	90	45	97	32	3	5	-	66	47	22	1,313	399
	人数	25,334	1,970	672	4,642	612	28	80	-	524	874	604	11,681	3,647
28	回数	2,061	84	23	111	44	1	12	-	77	35	22	1,297	355
	人数	25,847	2,010	342	5,420	617	2	265	-	709	596	821	12,509	2,556
27	回数	2,069	89	33	118	38	0	7	-	89	36	14	1,353	292
	人数	27,167	2,102	633	6,534	696	0	124	-	763	434	455	12,181	3,245
26	回数	2,167	133	60	89	48	15	13	-	75	23	22	1,447	242
	人数	27,541	2,520	1,165	3,856	694	203	322	-	629	413	723	14,129	2,887
25	回数	1,977	129	32	88	23	7	14	-	91	31	13	1,390	159
	人数	25,140	2,350	716	2,875	488	204	358	-	813	513	439	13,931	2,453
24	回数	2,130	154	35	73	16	7	9	1	32	33	17	1,613	140
	人数	28,382	2,731	839	3,291	277	153	298	5	312	720	655	17,357	1,744
23	回数	1,916	108	68	78	12	16	3	-	44	16	14	1,454	103
	人数	27,585	2,273	1,438	2,807	223	285	113	-	597	222	417	14,365	4,845

（資料：竹間沢公民館）



### 13. 年度別公民館利用状況（中央公民館）

年度		総数	公民館 講座等	役場 教育委員会	役場 関係団体	学校 P T A	少年団体	青年団体	婦人団体	高齢者 団体	スポーツ 団体	区・自治会	文化団体	その他
令 5	回数	2,356	512	89	182	22	7	3	-	37	148	25	562	769
	人数	25,046	6,547	1,541	2,783	238	128	49	-	501	1,889	201	5,271	5,898
4	回数	2,043	480	24	147	31	16	4	1	33	100	27	569	611
	人数	22,533	4,291	594	2,219	658	226	87	39	408	1,398	154	5,799	6,660
3	回数	1,705	365	17	124	15	11	1	-	40	79	26	460	567
	人数	14,106	2,114	303	1,698	261	178	11	-	520	1,012	107	4,031	3,871
2	回数	1,568	222	14	100	30	6	3	-	25	50	11	423	684
	人数	11,338	863	165	1,243	337	133	61	-	287	519	55	3,949	3,726
元	回数	2,499	762	35	206	21	23	7	1	23	33	5	746	637
	人数	31,921	10,401	633	4,403	507	253	157	62	370	527	165	8,368	6,075
平30	回数	2,601	832	96	172	27	25	13	2	27	61	2	802	542
	人数	35,789	14,031	1,828	4,122	887	406	202	122	279	933	170	6,990	5,819
29	回数	2,474	785	84	228	37	27	10	2	25	24	4	789	459
	人数	32,055	9,869	1,682	4,999	416	506	147	42	288	433	203	8,330	5,140
28	回数	1,940	86	33	206	66	32	8	1	32	94	6	947	429
	人数	25,035	1,339	779	5,152	1,436	599	176	11	263	1,729	86	7,764	5,701
27	回数	1,191	50	49	153	6	29	29	26	24	66	3	543	213
	人数	19,965	1,231	2,211	4,208	106	479	393	281	329	1,873	89	6,243	2,522
26	回数	-	-	-	-	-	-	-	-	-	-	-	-	-
	人数	-	-	-	-	-	-	-	-	-	-	-	-	-
25	回数	-	-	-	-	-	-	-	-	-	-	-	-	-
	人数	-	-	-	-	-	-	-	-	-	-	-	-	-
24	回数	-	-	-	-	-	-	-	-	-	-	-	-	-
	人数	-	-	-	-	-	-	-	-	-	-	-	-	-
23	回数	1,115	98	85	30	17	12	-	-	74	17	-	682	100
	人数	19,325	3,321	2,584	1,844	401	186	-	-	588	756	-	6,576	3,069

注：平成24年～26年は公民館移転工事のためデータなし

（資料：中央公民館）

## 14. 年度別図書館利用状況

年度	区分		総数	個人	団体
令和 5	貸出冊数	計	350,261	347,152	3,109
		本館	326,649	323,947	2,702
		分館	23,612	23,205	407
	利用者数	計	131,707	131,133	574
		本館	121,905	121,372	533
		分館	9,802	9,761	41
4	貸出冊数	計	360,830	357,961	2,869
		本館	337,453	335,226	2,227
		分館	23,377	22,735	642
	利用者数	計	127,696	127,221	475
		本館	118,100	117,686	414
		分館	9,596	9,535	61
3	貸出冊数	計	381,731	378,857	2,874
		本館	365,444	363,086	2,358
		分館	16,287	15,771	516
	利用者数	計	126,332	125,804	528
		本館	119,259	118,813	446
		分館	7,073	6,991	82
2	貸出冊数	計	285,594	283,467	2,127
		本館	281,568	279,469	2,099
		分館	4,026	3,998	28
	利用者数	計	87,787	87,357	430
		本館	85,593	85,170	423
		分館	2,194	2,187	7
元	貸出冊数	計	413,206	409,570	3,636
		本館	385,320	382,602	2,718
		分館	27,886	26,968	918
	利用者数	計	142,748	142,172	576
		本館	131,980	131,484	496
		分館	10,768	10,688	80

(資料：中央図書館)

## 15. 年度別文化会館施設利用状況

		ホール	ミニホール	音楽スタジオ	会議室 1	会議室 2	展示室	多目的室	合計
令和 5	利用可能単位数	831	912	912	912	912	912	720	6,111
	利用単位数	570	753	826	488	497	164	714	4,012
	利用人数	29,437	8,760	1,563	2,602	1,951	1,700	2,657	48,670
	利用率	69%	83%	91%	54%	54%	18%	99%	66%
4	利用可能単位数	918	918	918	918	918	918	732	6,240
	利用単位数	633	799	825	462	550	106	687	4,062
	利用人数	27,414	8,426	1,475	2,542	2,139	1,625	1,615	45,236
	利用率	69%	87%	90%	50%	60%	12%	94%	65%
3	利用可能単位数	918	918	918	918	918	918	717	6,225
	利用単位数	477	744	767	420	540	74	515	3,537
	利用人数	17,780	8,133	1,378	1,906	1,963	783	1,252	33,195
	利用率	52%	81%	84%	46%	59%	8%	72%	57%

(資料：文化・スポーツ推進課)

## 16. 年度別総合体育館施設利用状況

		フィットネス	アリーナ	多目的室	武道場	研修室	会議室1	会議室2	合計
令和5	利用可能単位数	-	5,250	1,785	1,785	1,785	1,785	1,785	14,175
	利用単位数	(357日)	4,412	1,740	1,435	1,150	468	623	9,828
	利用人数	103,626	42,045	6,700	16,157	14,758	4,977	6,241	194,504
	利用率	(290人/日)	84%	97%	80%	64%	26%	35%	69%
4	利用可能単位数	-	5,355	1,785	1,785	1,785	1,785	1,785	14,280
	利用単位数	(357日)	4,655	1,734	1,392	1,108	451	627	9,967
	利用人数	90,771	37,850	7,252	15,930	11,699	2,865	4,377	170,744
	利用率	(254人/日)	87%	97%	78%	62%	25%	35%	70%
3	利用可能単位数	-	4,740	1,576	1,576	1,576	1,576	1,576	12,620
	利用単位数	(356日)	3,976	1,528	1,157	1,043	324	499	8,527
	利用人数	77,924	33,489	5,330	12,609	8,950	1,773	3,173	143,248
	利用率	(219人/日)	84%	97%	73%	66%	21%	32%	68%

(資料：文化・スポーツ推進課)

## 17. 年度別運動場等施設利用状況

		グラウンド	テニスコート	竹間沢テニスコート	多目的広場	弓道場	合計
令和5	利用可能単位数	4,138	13,633	6,261	1,296	14,952	40,280
	利用単位数	1,679	7,925	1,419	269	-	11,292
	利用人数	35,867	28,559	4,482	6,779	4,524	80,211
	利用率	41%	58%	23%	21%	-	28%
4	利用可能単位数	3,563	4,531	4,692	1,294	14,994	29,074
	利用単位数	1,625	2,138	2,315	243	-	6,321
	利用人数	51,273	10,278	12,178	5,229	4,541	83,499
	利用率	46%	47%	49%	19%	-	22%
3	利用可能単位数	3,262	6,172	4,278	1,150	14,586	29,448
	利用単位数	1,580	3,724	2,099	195	-	7,598
	利用人数	41,365	19,320	10,264	1,566	4,683	77,198
	利用率	48%	60%	49%	17%	-	26%

※合計は弓道場を除く

(資料：文化・スポーツ推進課)



DATA07

社会福祉

## 1. 生活保護状況

(各年12月末現在)

年次	延世帯数	延人員 (人)	保護費計 (円)	対前年度比 (%)	1人当たり給付額 (円)
令和5	4,271	5,869	324,334,158	103.3	55,262
4	4,120	5,579	313,992,685	104.0	56,281
3	3,948	5,373	301,937,246	96.4	56,195
2	4,031	5,443	313,362,728	99.4	57,572
元	4,047	5,575	315,363,983	98.8	56,568
平成30	3,968	5,605	319,039,660	97.4	56,921
29	3,810	5,620	327,429,213	96.5	58,261
28	3,825	5,761	339,251,942	91.2	58,888
27	4,005	6,285	372,180,991	95.9	59,217
26	3,942	6,444	388,242,343	101.7	60,249
25	3,807	6,190	381,660,191	96.4	61,658
24	3,736	6,114	395,709,284	106.1	64,722
23	3,396	5,491	372,884,890	101.2	67,908
22	2,967	4,712	368,620,835	117.7	78,230
21	2,426	3,983	313,055,060	128.8	78,598
20	2,169	3,539	243,138,960	100.5	68,703
19	2,045	3,499	241,844,457	126.9	69,118
18	1,910	3,323	190,563,192	111.6	57,347
17	1,714	2,914	170,696,461	102.5	58,578
16	1,572	2,592	166,566,170	105.0	64,262
15	1,548	2,484	158,576,895	94.5	63,839
14	1,559	2,510	167,784,440	1,278.9	66,846

注：保護費は、平成22年度までは口座振込分を含まず

(資料：福祉課)

平成23年度以降は口座振り込み分を含む

## 2. 年次別・扶助別実施状況

(各年12月末現在、単位：人)

年次	総数	生活	住宅	教育	介護	医療	出産	葬祭	生業
令和5	...	...	...	...	...	...	...	...	...
4	...	...	...	...	...	...	...	...	...
3	...	...	...	...	...	...	...	...	...
2	...	...	...	...	...	...	...	...	...
元	...	...	...	...	...	...	...	...	...
平成30	...	...	...	...	...	...	...	...	...
29	...	...	...	...	...	...	...	...	...
28	...	...	...	...	...	...	...	...	...
27	...	...	...	...	...	...	...	...	...
26	...	...	...	...	...	...	...	...	...
25	...	...	...	...	...	...	...	...	...
24	...	...	...	...	...	...	...	...	...
23	...	...	...	...	...	...	...	...	...
22	...	...	...	...	...	...	...	...	...
21	10,448	3,603	3,230	536	299	2,623	-	1	156
20	9,386	3,184	2,862	527	248	2,438	-	2	125
19	9,517	3,173	2,875	527	239	2,537	-	1	165
18	8,964	3,025	2,828	540	222	2,154	1	2	192
17	7,941	2,662	2,400	486	-	1,999	1	3	90
16	6,910	2,494	2,208	456	-	1,752	-	-	-
15	7,010	2,544	2,160	445	-	1,860	-	1	-
14	6,602	2,368	2,093	423	-	1,717	-	1	-

注：平成18年より「介護」を追加

(資料：福祉課)

注：平成22年より福祉事務所の管理システム変更により、データを集計不可となった

### 3. 国民健康保険の加入率

年度		令和4年	令和3年	令和2年	令和元年	平成30年	平成29年
人口（人）		37,654	37,848	38,063	38,198	38,193	38,287
世帯数		16,903	16,757	16,699	16,608	16,393	16,232
被保険者	人数（B）	7,123	7,664	7,981	8,309	8,762	9,335
	世帯数	4,663	4,944	5,114	5,228	5,401	5,656
加入率（%）	被保険者	18.9	20.2	21.0	21.8	22.9	24.4
	世帯数	27.6	29.5	30.6	31.5	32.9	34.8
保険税調定		848,550,800	876,339,876	919,069,045	953,806,724	1,039,758,215	1,040,219,476
1人当たり	調定	119,128	114,345	115,157	114,792	118,667	111,432
1世帯当たり	調定	181,975	177,253	179,716	182,442	192,512	183,914

（資料：住民課）

### 4. 国民健康保険の給付状況

年度		令和4年	令和3年	令和2年	令和元年	平成30年	平成29年
療養諸費	件数	119,612	123,141	115,839	133,282	141,513	150,402
	費用額（A）	2,799,296,313	3,003,556,639	2,667,080,829	2,884,229,067	3,018,986,052	3,174,220,818
	保険者負担分（D）	2,072,470,261	2,219,306,102	1,962,118,843	2,119,835,832	2,206,412,607	2,325,806,158
	一部負担金	621,026,914	683,242,260	607,836,418	663,589,300	695,087,405	713,492,931
	他法負担分	105,799,138	101,008,277	97,125,568	100,803,935	117,486,040	134,921,729
	1件当たり費用額	23,403	24,391	23,024	21,640	21,334	21,105
	1人当たり費用額（C）	392,994	391,905	334,179	347,121	344,554	340,034
	1人当たり保険者負担額（E）	290,955	289,575	245,849	255,125	251,816	249,149
その他保険給付額	出産育児一時金	7,477,520	5,040,000	7,560,000	7,140,000	12,517,234	8,080,000
	葬祭費	2,300,000	2,600,000	2,750,000	2,950,000	3,150,000	3,200,000
	高額療養費	308,138,010	333,401,382	295,163,833	310,299,655	330,171,410	339,806,300

注) 1人当たり費用額の算出式：(A)/(B) = (C)  
1人当たり保険者負担額の算出式：(D)/(B) = (E)

（資料：住民課）

## 5. 介護保険の給付状況

(単位：円)

年度		令和4年	令和3年	令和2年	令和元年	平成30年	平成29年
件数	居宅介護サービス	32,730	32,286	31,183	30,184	27,767	25,897
	施設介護サービス	3,404	3,191	3,077	2,957	3,104	3,060
	地域密着型サービス	996	1,201	1,343	1,469	1,492	1,246
回数	居宅介護サービス	358,922	351,692	348,879	332,627	257,028	232,836
	施設介護サービス	96,937	92,334	87,790	84,361	150,178	145,388
	地域密着型サービス	18,769	20,671	22,750	24,054	17,931	11,173
保険者負担分	居宅介護サービス	1,151,197,167	1,089,822,962	1,052,345,487	1,034,747,300	950,995,510	871,295,630
	施設介護サービス	932,475,822	877,988,753	822,064,120	781,609,819	745,491,214	778,682,711
	地域密着型サービス	183,244,233	200,831,617	217,117,210	218,287,691	205,815,670	148,593,021
一件当たり 保険者 負担額	居宅介護サービス	35,173	33,755	33,747	34,281	34,249	33,645
	施設介護サービス	273,935	275,145	267,164	264,325	240,171	254,471
	地域密着型サービス	183,980	167,220	161,666	148,596	137,946	119,256
1回当たり 保険者 負担額	居宅介護サービス	3,207	3,099	3,016	3,111	3,700	3,742
	施設介護サービス	9,619	9,509	9,364	9,265	4,964	5,356
	地域密着型サービス	9,763	9,716	9,544	9,075	11,478	13,299

(資料：健康増進課)

## 6. 国民年金の加入状況

年度		令和4年	令和3年	令和2年	令和元年	平成30年	平成29年
被保険者数 (人)	総数	6,816	6,998	7,247	7,273	7,468	7,692
	1号強制	4,296	4,328	4,403	4,363	4,497	4,652
	1号任意	58	62	58	57	53	58
	3号	2,462	2,608	2,786	2,853	2,918	2,982
免除 被保険者数 (人)	総数	1,611	1,626	1,686	1,624	1,572	1,432
	法免	353	342	340	325	322	302
	申免	1,258	1,284	1,346	1,299	1,250	1,130

(資料：住民課)

## 7. 国民年金の受給状況

(単位：円)

年度	令和4年	令和3年	令和2年	令和元年	平成30年	平成29年
総額	10,765 7,134,050,231	10,812 7,186,161,231	10,803 7,170,482,883	10,717 7,091,091,943	10,294 6,889,924,284	10,211 6,765,387,802
老齢年金	24 11,595,809	30 14,133,701	40 18,410,945	48 21,682,458	54 24,613,040	63 28,445,300
通算老齢年金	24 4,679,560	29 5,526,068	37 6,851,314	44 8,133,888	55 10,851,720	66 13,201,786
老齢基礎年金	10,183 6,666,935,914	10,216 6,712,456,110	10,201 6,700,561,568	10,104 6,623,080,322	9,778 6,507,497,975	9,684 6,383,588,631
障害年金	2 1,944,500	3 2,928,375	5 4,885,625	5 4,875,625	6 5,844,750	7 6,818,875
障害基礎年金	205 173,464,050	199 167,910,850	192 162,294,500	190 159,534,775	113 94,395,325	108 90,319,750
障害基礎年金 (30条4)	234 204,647,000	235 205,853,150	224 197,328,675	224 196,401,475	224 196,005,450	217 189,800,525
遺族基礎年金	89 68,886,597	95 75,024,003	99 77,818,896	97 75,494,400	61 49,314,501	63 51,983,101
寡婦年金	4 1,896,801	5 2,328,974	5 2,331,360	5 1,889,000	3 1,401,523	3 1,229,834
老齢福祉年金	-	-	-	-	-	-

注：上段の数値は、件数を示す

(資料：住民課)



## 8. 身体障害者手帳所持者数の推移

(各年3月末現在、単位：人)

年次	総数	視覚障害者	聴覚障害者	音声・言語	肢体不自由	内部障害者
令和 5	1,024	69	80	14	496	365
4	1,038	65	86	10	525	352
3	1,032	61	81	10	530	350
2	1,054	60	75	9	553	357
元	1,057	59	77	10	566	345
平成30	1,072	59	78	10	594	331
29	1,092	68	79	10	608	327
28	1,089	71	78	11	612	317
27	1,134	75	77	9	647	326
26	1,054	72	73	8	600	301
25	1,073	74	68	9	623	299
24	1,043	71	62	9	609	292
23	1,079	79	69	10	621	300
22	1,021	84	69	10	590	268
21	986	85	68	11	566	256
20	936	81	66	10	544	235

(資料：福祉課)

## 9. ふれあいセンター利用状況

(単位:人)

年度	利用者				巡回バス利用者	一日平均
	総数	団体		個人		
		団体数	人数			
令和 5	11,864	194	3,857	8,007	3,419	41
4	8,648	192	2,701	5,947	2,114	30
3	5,653	192	936	4,717	647	24
2	3,991	153	374	3,617	344	20
元	16,252	174	4,830	11,422	5,169	62
平成30	17,935	163	5,442	12,493	5,897	63
29	13,599	190	5,498	8,101	5,742	48
28	11,107	164	5,798	5,309	7,290	39
27	10,827	137	5,729	5,098	7,735	39
26	11,250	211	5,925	5,325	8,598	39
25	13,321	195	5,770	7,551	9,346	46
24	11,927	183	5,222	6,705	8,216	44
23	11,736	182	4,692	7,044	7,783	44
22	13,464	150	5,255	8,209	8,732	49
21	14,782	165	5,455	9,327	9,370	52
20	14,172	178	6,014	8,158	9,045	49

注：巡回バス利用者数は、バス利用者のうち  
巡回バスを利用した人数を示す。

(資料：ふれあいセンター)

## 10. 住民相談件数

年度	4月	5月	6月	7月	8月	9月	10月	11月	12月	1月	2月	3月	計
令和 5	9	12	10	10	10	11	11	12	11	10	12	11	129
4	10	10	7	10	6	7	11	9	6	9	11	9	105
3	10	11	11	9	12	9	11	11	11	12	9	12	128
2	11	6	10	10	12	11	14	10	10	9	12	12	127
元	11	10	12	10	12	12	11	10	7	12	11	11	129
平成30	12	5	12	10	14	12	12	9	10	10	10	10	126
29	9	11	11	10	11	12	10	10	11	7	12	11	125
28	14	9	12	9	11	11	18	11	11	9	8	11	134
27	10	10	12	9	11	10	11	11	11	12	9	12	128
26	10	11	11	10	10	11	13	9	10	9	8	10	122
25	8	10	12	8	9	8	8	7	11	12	11	11	115
24	11	10	10	9	9	10	10	9	11	10	10	8	117
23	9	9	10	8	10	9	11	7	12	11	12	9	117
22	10	11	8	8	10	8	11	8	9	11	11	11	116

(資料：総務課)

## 11. 学童保育室別児童数

(各年度3月1日現在、単位：人)

年度	藤久保学童保育室							北永井学童保育室						
	計	1年	2年	3年	4年	5年	6年	計	1年	2年	3年	4年	5年	6年
令和5	124	50	34	19	14	7	-	58	17	18	11	8	2	2
4	119	38	28	26	20	2	5	67	22	18	13	6	7	1
3	108	33	37	26	6	6	-	68	21	21	11	11	4	-
2	100	38	32	15	12	2	1	66	22	17	16	11	-	-

年度	唐沢学童保育室							竹間沢学童保育室						
	計	1年	2年	3年	4年	5年	6年	計	1年	2年	3年	4年	5年	6年
令和5	65	23	22	11	5	3	1	46	16	13	11	4	1	1
4	68	25	15	19	4	4	1	46	14	17	7	2	4	2
3	66	21	24	8	11	1	1	41	17	10	5	6	3	-
2	68	28	18	16	4	1	1	33	11	7	10	3	1	1

年度	上富学童保育室						
	計	1年	2年	3年	4年	5年	6年
令和5	15	4	3	6	1	1	-
4	14	2	5	3	3	1	-
3	17	5	4	4	1	2	1
2	13	3	3	1	2	2	2

(資料：こども支援課)

## 12. 児童館別利用状況

(各年度：利用延人数)

年度	藤久保児童館				
	計	幼児	小学生	中高生	大人
令和5	13,324	2,688	7,282	175	3,179
4	12,666	2,711	6,020	207	3,728
3	7,545	1,451	3,586	90	2,418
2	5,394	1,105	2,640	54	1,595

年度	北永井児童館				
	計	幼児	小学生	中高生	大人
令和5	14,829	1,352	10,869	575	2,033
4	8,252	889	5,690	336	1,337
3	8,348	1,018	5,199	355	1,776
2	5,420	779	3,283	171	1,187

年度	竹間沢児童館				
	計	幼児	小学生	中高生	大人
令和5	16,424	3,069	9,246	749	3,360
4	11,691	2,199	6,807	275	2,410
3	9,341	1,977	5,184	119	2,061
2	7,675	1,852	3,778	391	1,654

(資料：こども支援課)



DATA08

保健衛生

# 1. 感染症2類・3類の発生状況 (平成19年感染症法改正 各年1月1日～12月31日単位：人)

年	2類感染症	3類感染症	計	
令和 5	-	-	-	
4	-	-	-	
3	-	-	-	
2	-	-	-	
元	-	-	-	
平成30	-	-	-	
29	-	-	-	
28	-	-	-	
27	-	-	-	
26	-	-	-	2類：SARS・結核（20年より集計）
25	3	-	3	・急性灰白髄炎・ジフテリア
24	3	-	3	3類：腸管出血性大腸菌感染症
23	7	-	7	コレラ・細菌性赤痢・腸チフス

※平成26年よりデータの公表なし

(資料：管轄保健所)

# 2. 3歳児の健康診断状況 (単位：人)

年度	対象者	受診者数	受診率 (%)	身体的要注意者	精神的要注意者	身体・精神両面要注意者
令和 5	242	228	94.2	19	11	1
4	246	237	96.3	14	5	-
3	245	231	94.3	8	13	-
2	277	267	96.4	15	4	-
元	257	238	92.6	12	1	1
平成30	311	306	98.4	24	1	-
29	272	240	88.2	14	2	-
28	291	260	89.3	21	6	-
27	326	302	92.6	22	-	-
26	337	304	90.2	47	-	-
25	329	287	87.2	18	-	-
24	338	308	91.1	57	-	-
23	359	326	90.8	35	0	-
22	348	295	84.8	21	0	-

(資料：健康増進課)

# 3. 1歳6か月児健康診断状況 (単位：人)

年度	対象者	受診者数	受診率 (%)	身体的要注意者	精神的要注意者	身体・精神両面要注意者
令和 5	189	186	98.4	11	4	-
4	244	217	88.9	0	1	-
3	226	225	99.6	9	3	1
2	238	225	94.5	24	5	1
元	218	219	100.5	16	1	-
平成30	263	241	91.6	28	6	2
29	236	232	98.3	1	-	1
28	302	290	96.0	29	1	2
27	251	225	89.6	21	-	-
26	288	265	92.0	45	-	-
25	305	299	98.0	41	-	-
24	325	305	93.8	72	-	-
23	310	294	94.8	52	-	0
22	323	307	95.0	37	-	-

(資料：健康増進課)

#### 4. 特定健康診査実施状況（国民健康保険加入者）

（単位：人）

年度	対象者	受診者数	受診率	受診者数内訳		
				情報提供	動機付け支援	積極的支援
令和4	5,046	2,149	42.6%	1,900	202	47
3	5,453	2,265	41.5%	2,014	203	48
2	5,790	2,326	40.2%	2,051	224	51
元	5,867	2,581	44.0%	2,278	248	55
平成30	6,167	2,690	43.6%	2,337	286	67

（資料：住民課）

#### 5. 胃がん検診実施状況

（単位：人）

年度	対象者	受診者	受診率	要精密検査
令和5	24,431	361	1.5%	7
4	24,470	370	1.5%	10
3	23,827	177	0.7%	11
2	23,922	175	0.7%	3
元	24,320	188	0.8%	8
平成30	24,149	395	1.6%	15
29	23,982	428	1.8%	16
28	23,740	439	1.8%	15
27	12,733	508	4.0%	37

※平成28年度より対象者は地域保健・健康増進報告に準ずる

（資料：健康増進課）

#### 6. 子宮がん検診実施状況

（単位：人）

年度	対象者	受診者	受診率	要精密検査
令和5	15,925	873	5.5%	7
4	15,888	861	5.4%	11
3	15,881	927	5.8%	20
2	15,676	910	5.8%	12
元	15,714	1,010	6.4%	20
平成30	15,792	1,003	6.4%	9
29	15,768	1,511	9.6%	28
28	15,770	1,526	9.7%	28
27	8,569	1,614	18.8%	27

※平成28年度より対象者は地域保健・健康増進報告に準ずる

（資料：健康増進課）

## 7. 乳がん検診実施状況

(単位:人)

年度	対象者	受診者	受診率	要精密検査
令和 5	12,562	744	5.9%	46
4	12,549	603	4.8%	38
3	12,539	725	5.8%	74
2	12,478	604	4.8%	29
元	12,415	550	4.4%	38
平成30	12,297	517	4.2%	31
29	12,199	803	6.6%	55
28	12,064	775	6.4%	46
27	8,099	1,074	13.3%	73

※平成27年度より対象者は地域保健・健康増進報告に準ずる。

(資料:健康増進課)

## 8. 肺がん検診実施状況

(単位:人)

年度	対象者	受診者	受診率	要精密検査
令和 5	24,431	4,194	17.2%	201
4	24,470	4,361	17.8%	209
3	24,446	4,447	18.2%	182
2	24,391	4,327	17.7%	184
元	24,320	4,549	18.7%	108
平成30	24,149	4,670	19.3%	251
29	23,982	4,604	19.2%	198
28	23,740	4,813	20.3%	220
27	12,747	5,084	39.9%	89

※平成28年度より対象者は地域保健・健康増進報告に準ずる。

(資料:健康増進課)

## 9. 大腸がん検診実施状況

(単位:人)

年度	対象者	受診者	受診率	要精密検査
令和 5	24,431	3,491	14.3%	389
4	24,470	3,651	14.9%	393
3	24,446	3,678	15.0%	449
2	24,391	3,627	14.9%	458
元	24,320	3,811	15.7%	485
平成30	24,149	3,836	15.9%	438
29	23,982	3,863	16.1%	456
28	23,740	4,062	17.1%	480
27	12,747	4,655	36.5%	556

※平成28年度より対象者は地域保健・健康増進報告に準ずる。

(資料:健康増進課)



10. 死亡原因及び死亡数

(各年8月31日現在)

死因	令和3年			令和2年			令和元年		
	総数	男	女	総数	男	女	総数	男	女
死亡総数	436	不明	不明	369	205	164	378	223	155
結核	-	-	-	-	-	-	1	-	1
悪性新生物	105	不明	不明	96	56	40	122	79	43
食道の悪性新生物	1	不明	不明	7	5	2	3	2	1
胃の悪性新生物	14	不明	不明	12	8	4	18	15	3
結腸の悪性新生物	13	不明	不明	3	2	1	10	5	5
直腸S状結腸移行部	6	不明	不明	4	1	3	5	-	5
肝及び肝内胆管	7	不明	不明	7	3	4	6	5	1
胆のう及び他の胆道	4	不明	不明	2	-	2	4	1	3
膵の悪性新生物	15	不明	不明	14	10	4	15	8	7
気管、気管支及び肺	20	不明	不明	21	15	6	30	22	8
乳房の悪性新生物	6	不明	不明	2	-	2	2	-	2
子宮の悪性新生物	-	不明	不明	2	-	2	1	-	1
白血病	3	不明	不明	1	-	1	3	2	1
その他	10	不明	不明	6	不明	不明	-	-	-
糖尿病	7	不明	不明	2	1	1	8	4	4
高血圧性疾患	4	不明	不明	7	4	3	1	-	1
心疾患	64	不明	不明	64	36	28	66	35	31
急性心筋梗塞	11	不明	不明	10	7	3	3	3	-
その他の虚血性心疾患	13	不明	不明	24	17	7	22	14	8
不整脈及び伝導障害	9	不明	不明	3	1	2	7	6	1
心不全	27	不明	不明	22	9	13	28	9	19
その他	2	不明	不明	1	不明	不明	-	-	-
脳血管疾患	28	不明	不明	22	11	11	29	13	16
くも膜下出血	6	不明	不明	3	-	3	7	3	4
脳内出血	9	不明	不明	5	5	-	7	3	4
脳梗塞	13	不明	不明	14	6	8	15	7	8
大動脈瘤及び解離	4	不明	不明	5	2	3	5	4	1
肺炎	42	不明	不明	42	27	15	48	32	16
慢性閉塞性肺疾患	2	不明	不明	4	4	-	2	2	-
喘息	1	不明	不明	-	-	-	-	-	-
肝疾患	8	不明	不明	2	1	1	3	3	-
腎不全	6	不明	不明	9	7	2	4	3	1
老衰	25	不明	不明	18	6	12	11	2	9
不慮の事故	17	不明	不明	7	4	3	9	8	1
交通事故	1	不明	不明	1	-	1	3	3	-
その他	3	不明	不明	2	不明	不明	-	-	-
自殺	5	不明	不明	11	7	4	2	2	-

※令和2年分データの一部は男女別が不明。総数を朝霞保健所年報（令和4年度版）から抜粋。

（資料：管轄保健所）

※令和3年分データの一部は男女別が不明。総数を朝霞保健所年報（令和5年度版）から抜粋。

## 11. 医療施設

(各年12月末現在)

年次	病院		診療所			歯科 診療所	あんま・マッサージ 指圧所	施設所 (整骨院等)
	施設数	病床数	施設数	病床数	有床診療所			
令和 5	5	1,105	14	-	-	10		23
4	5	1,110	14	-	-	11		21
3	5	1,110	14	-	-	11		20
2	5	1,110	14	-	-	11	7	11
元	4	1,072	15	10	1	11	8	11
平成30	4	1,060	15	-	-	11	6	11
29	4	1,025	15	-	-	11	6	11
28	4	1,026	15	-	-	11	5	11
27	4	1,025	16	-	-	12	8	12
26	4	1,025	16	2	1	12	9	13
25	4	1,025	16	2	1	12	8	12
24	4	1,025	17	2	1	12	8	11
23	4	1,025	17	2	1	12	7	11
22	4	1,025	17	2	1	12	7	10
21	4	1,025	17	2	1	11	6	9
20	4	1,025	15	2	1	12	7	9

※令和3年からあんま・マッサージ指圧所、施術所(整骨院等)は (資料:管轄保健所) 施設所として合算し報告

## 12. 公害の苦情申立件数

年度	総数	大気汚染	水質汚濁	騒音	振動	悪臭	地盤沈下	土壌汚染	その他
令和 5	76	7	2	17	3	5	-	-	42
4	79	7	2	7	4	6	-	-	53
3	64	7	1	10	-	4	-	-	42
2	100	7	1	8	1	5	1	-	77
元	102	8	3	13	2	8	-	-	68
平成30	139	8	2	7	1	5	-	-	116
29	116	8	-	2	-	2	-	-	104
28	116	8	-	7	3	6	-	-	92
27	118	12	1	10	5	7	-	-	83
26	37	12	4	7	5	9	-	-	-
25	33	9	1	10	2	10	1	-	-
24	57	10	-	2	1	5	-	-	39
23	64	9	1	2	-	7	-	-	45
22	110	11	3	6	1	6	-	-	83
21	180	25	5	15	-	9	-	2	124
20	177	28	4	9	-	10	-	1	125

(資料:環境課)

### 13. ごみ収集状況

年度		令和5年度	令和4年度	令和3年度	令和2年度	令和元年度	平成30年度	平成29年度
総人口(人)		37,370	37,654	37,848	38,063	38,198	38,193	38,287
全世帯(戸)		16,977	16,903	16,757	16,699	16,608	16,393	16,232
収集世帯		16,977	16,903	16,757	16,699	16,608	16,393	16,232
収集率(%)		100	100	100	100	100	100	100
可燃ごみ (kg)	一般家庭	5,394,130	5,621,030	5,803,940	5,938,060	5,951,890	5,857,540	5,524,910
	事業用	3,598,320	3,564,030	3,512,120	3,436,920	3,639,890	3,838,760	4,307,370
可燃ごみ (一般家庭) (kg)	1日あたり 排出量	14,738	15,400	15,901	16,269	16,262	16,048	15,137
	1世帯年間 排出量	318	333	346	356	358	357	340
不燃ごみ(一般家庭) (kg)		2,434,810	2,526,410	2,677,610	2,752,800	2,696,710	2,591,170	2,512,230

注：総世帯数、総人口(外国人含む)は、各年3月31日現在  
可燃ごみ以外は不燃ごみ扱いとしている。

(資料：環境課)



DATA09

運輸・通信

# 1. 電話加入状況

(各年3月末現在)

年度	電話施設数		全世帯数	普及率 (%)	公衆電話	
	加入電話	総合デジタル通信サービス				
令和5	-	-	-	-	-	
4	-	-	-	-	-	
3	-	-	-	-	-	
2	-	-	-	-	-	
元	-	-	-	-	-	
平成30	5,259	4,578	681	16,232	32.4%	37
29	5,657	4,901	756	16,051	35.2%	38
28	6,122	5,284	835	15,877	38.6%	50
27	6,575	5,657	918	15,686	41.9%	54
26	7,103	6,101	1,002	15,492	45.8%	61
25	7,750	6,609	1,141	15,449	50.2%	61
24	8,405	7,177	1,228	15,508	54.2%	63
23	9,538	8,146	1,392	15,488	61.6%	77
22	10,661	9,045	1,616	15,228	70.0%	82
21	11,723	9,948	1,775	14,991	78.2%	91
20	12,902	10,915	1,987	14,639	88.1%	91
19	13,975	11,717	2,258	14,353	97.4%	106
18	15,069	12,647	2,422	14,059	107.2%	109
17	17,670	14,744	2,926	13,818	127.9%	128
16	17,880	14,798	3,082	13,647	131.0%	161
15	17,737	14,400	3,337	13,397	132.4%	179
14	17,636	14,193	3,443	13,062	135.0%	203
13	17,705	14,537	3,168	12,907	137.2%	200
12	17,797	15,572	2,225	12,703	140.1%	201
11	17,908	16,564	1,344	12,589	142.3%	200
10	17,817	17,138	679	12,431	143.3%	200
9	17,819	-	-	12,254	145.4%	210
8	17,522	-	-	12,015	145.8%	217
7	17,249	-	-	11,903	144.9%	217
6	16,828	-	-	11,797	142.6%	213
5	16,505	-	-	11,732	140.7%	223
4	15,975	-	-	11,334	140.9%	223
3	15,279	-	-	11,003	138.9%	210
2	14,571	-	-	10,842	134.4%	209
元	13,294	-	-	10,590	125.5%	206
昭和63	13,267	-	-	10,359	128.1%	201
62	12,503	-	-	9,638	129.7%	190
61	11,396	-	-	9,481	120.2%	193
60	10,946	-	-	9,316	117.5%	204
59	10,861	-	-	9,164	118.5%	195

注：平成10年度より区分を電話施設数と公衆電話とし、電話施設数内訳として加入電話と総合デジタル通信サービス(ISDN)とした

(資料：NTT東日本埼玉支店)

注：「全世帯数」については「年次」とする

注：令和元年よりデータ収集を廃止

## 2. 自動車登録台数

(各年3月31日現在、単位：台)

年次	総数	乗合	乗用	貨物	特殊	軽自動車	小型二輪	原付自転車
令和 5	30,244	186	12,352	4,511	1,414	9,070	533	2,178
4	29,909	186	12,087	4,489	1,469	8,954	512	2,212
3	29,995	194	12,200	4,387	1,491	9,063	476	2,184
2	29,631	199	12,217	4,347	1,489	8,684	483	2,212
元	29,505	202	12,218	4,352	1,499	8,538	474	2,222
平成30	29,596	209	12,394	4,407	1,471	8,393	450	2,272
29	29,337	209	12,555	4,341	1,425	8,039	442	2,326
28	28,570	207	11,950	4,257	1,361	7,975	442	2,378
27	28,215	192	11,805	4,181	1,304	7,860	447	2,426
26	27,808	164	12,030	4,008	1,212	7,472	446	2,476
25	27,611	165	12,170	3,860	1,189	7,242	455	2,530
24	27,584	165	12,277	3,865	1,106	7,157	459	2,555
23	27,931	153	12,250	3,815	1,193	7,510	472	2,538

注：軽自動車、小型二輪は、4月1日現在のものである。  
原付自転車は、4月課税台数である。

(資料：関東運輸局埼玉運輸支局・税務課)





DATA10

建設・上下水道

## 1. 町道路の状況

年度	実延長 (km)	改良済延長 (km)	改良率 (%)	舗装済延長 (km)	道路面積 (㎡)	舗装率 (%)
令和4	249.1	112.9	45.32	136.2	1,125,798	54.68
3	247.9	112.0	45.18	135.7	1,119,693	54.74
2	249.0	112.1	45.02	135.9	1,117,955	54.58
元	250.1	110.3	44.10	135.2	1,115,521	54.06
平成30	248.8	108.2	43.49	133.4	1,103,381	53.62
29	243.2	102.7	42.23	127.6	1,068,350	52.47
28	243.0	102.0	41.98	127.4	1,065,937	52.43
27	241.8	101.2	41.85	126.6	1,061,109	52.36
26	241.9	101.0	41.75	126.3	1,069,883	52.21
25	241.1	100.1	41.52	125.4	1,064,456	52.01
24	241.8	99.9	41.32	125.1	1,063,937	51.74
23	241.0	99.1	41.12	124.4	1,057,881	51.62
22	240.5	98.3	40.87	123.2	1,048,317	51.23
21	239.8	97.5	40.66	122.8	1,043,100	51.21
20	239.9	97.1	40.48	122.6	1,042,748	51.10
19	237.6	94.3	39.69	119.8	1,014,510	50.42
18	234.1	90.5	38.66	115.7	988,740	49.42
17	233.3	89.0	38.15	114.5	980,127	49.08
16	232.3	86.7	37.32	113.0	971,310	48.64
15	231.9	84.8	36.57	112.5	967,597	48.51
14	231.6	82.7	35.71	110.1	962,435	47.54

(資料:道路交通課)

## 2. 用途別建築確認申請件数の推移

用途	令和 4年度	3年度	2年度	元年度	平成 30年度	29年度	28年度	27年度	26年度
総数	128	192	162	166	134	201	275	190	262
増築	17	21	17	23	17	10	25	18	28
専用住宅	99	140	121	120	96	166	212	158	211
共同住宅	1	1	-	4	2	4	2	3	3
併用住宅	1	1	3	1	1	2	2	-	-
長屋	-	2	-	2	-	5	7	2	2
店舗	-	4	-	2	2	8	7	3	6
工場	2	4	8	2	4	1	5	3	2
事務所	1	-	1	1	4	1	6	1	3
寄宿舍	-	-	-	-	-	-	1	-	-
倉庫	3	10	6	9	6	1	4	-	-
物置	-	-	-	-	-	-	-	-	-
車庫	2	3	-	-	-	-	-	-	-
官公庁	-	-	-	-	-	-	-	-	-
その他	2	6	6	2	2	3	4	2	7

(資料:都市計画課)

### 3. 年度別上水道使用量

(各年3月31日現在)

年度	給水戸数	給水人口 (人)	給水 普及率 (%)	1人1日 当たり平均 配水量 (ℓ)	1人1日 当たり平均 給水量 (ℓ)	1戸当たり 1ヵ月平均 料金 (円)	年間配水量 (m <sup>3</sup> )	年間給水量 (m <sup>3</sup> )	年間使用料金 (千円)
令和4	16,908	37,507	99.6	363	355	3,194	4,973,227	4,855,160	648,044
3	16,831	37,693	99.6	373	368	3,386	5,131,833	5,063,071	683,846
2	16,766	37,871	99.5	384	372	3,365	5,311,544	5,148,743	676,985
元	16,636	38,017	99.5	379	366	3,491	5,269,169	5,093,441	696,843
平成30	16,486	38,273	99.9	390	374	3,634	5,446,067	5,220,086	719,002
29	16,435	38,244	99.9	394	376	3,668	5,505,930	5,244,674	723,435
28	16,335	38,252	99.8	396	376	3,713	5,524,221	5,247,713	727,788
27	16,020	38,164	99.8	397	376	3,768	5,542,433	5,248,365	724,405
26	15,807	38,062	99.5	396	372	3,735	5,498,025	5,170,410	708,502
25	15,664	38,107	99.7	394	369	3,453	5,478,153	5,126,236	649,079
24	15,623	38,275	99.6	395	372	3,490	5,523,691	5,190,254	654,246
23	15,519	38,443	99.6	394	369	3,504	5,537,716	5,186,702	652,494
22	15,495	38,623	99.6	393	372	3,536	5,540,078	5,247,320	657,444
21	15,313	38,318	99.8	396	369	3,528	5,536,873	5,166,526	648,253
20	15,075	37,917	99.8	409	387	3,799	5,655,012	5,353,823	687,248
19	14,769	37,521	99.8	429	401	4,021	5,897,642	5,504,774	712,686
18	14,588	37,155	99.8	433	406	4,098	5,869,681	5,511,412	717,449
17	14,299	36,868	99.8	435	412	4,223	5,851,540	5,543,388	724,579
16	13,956	36,016	98.5	443	419	4,312	5,821,897	5,510,493	722,127
15	13,801	35,771	98.6	447	409	4,222	5,850,124	5,353,449	699,135

(資料:上下水道課)

#### 4. 公共下水道事業整備状況

年度	管路延長 (m)	累計 (m)	事業費 (千円)	事業認可 区域面積 (ha)	整備済面積 (ha)	普及率 (%)
令和 5	-	125,489.1	-	907.2	694.3	95.0
4	-	125,505.5	-	907.2	694.3	94.9
3	-	125,409.5	-	907.2	694.3	94.2
2	-	99,204.8	-	907.2	694.3	94.1
元	-	99,204.8	0	907.2	694.3	93.9
平成30	140.6	99,204.8	57,240	907.2	694.3	93.9
29	-	99,064.2	0	907.2	694.3	93.8
28	306.8	99,064.2	1,048	907.2	694.3	93.7
27	673.8	98,757.4	18,019	907.2	694.3	93.5
26	925.7	98,083.6	40,268	907.2	694.3	93.4
25	575.3	97,157.9	25,847	907.2	694.3	93.3
24	178.4	96,582.6	12,056	907.2	694.3	93.1
23	104.5	96,404.2	4,074	907.2	694.3	96.6
22	243.6	96,299.7	12,233	907.2	693.9	95.8
21	397.1	96,056.1	13,868	907.2	690.6	95.6
20	486.2	95,659.0	27,064	907.2	688.3	95.4
19	1,191.1	95,172.8	69,216	906.0	688.2	94.7
18	1,131.1	93,981.8	112,523	906.0	680.0	92.1
17	753.4	92,850.7	73,227	906.0	680.6	95.1
16	1,216.4	92,097.3	94,347	906.0	674.5	94.9
15	1,603.5	90,880.9	124,309	906.0	669.1	94.9
14	1,319.4	89,277.4	96,779	906.0	665.8	95.1

注：平成元年より特定環境保全公共下水道事業を含む。

(資料：上下水道課)

注：令和3年度より三芳町下水道事業管路管理延長分（受贈施設含む）を累計に含める。

DATA 11

消防・警察

# 1. 年次別火災発生件数

(各年12月末現在)

年次	火災発生件数					焼損棟数				焼損面積			り災数		死傷数		損害額 (千円)
	計	建物	林野	車両	その他	全焼	半焼	部分焼	ぼや	建物 (㎡)		林野 (a)	世帯	人員	死者	負傷者	
										床面積	表面積						
令5	7	6	-	-	1	7	-	3	7	867	5	-	3	8	-	3	55,394
4	14	8	-	2	4	2	1	3	3	118	39	-	3	10	-	6	11,950
3	15	6	-	4	5	6	-	7	5	516	56	-	15	32	3	2	64,703
2	7	4	-	-	3	1	-	1	4	80	10	-	5	14	2	1	2,133
元	14	8	-	1	5	5	1	1	7	379	9	-	5	12	-	1	28,919
平30	20	11	-	3	6	-	3	8	8	736	-	-	26	69	1	-	58,330
29	17	11	-	-	6	7	1	6	4	44,639	-	-	9	28	-	3	10,807,953
28	6	3	-	1	2	-	-	-	3	3	-	-	1	2	-	1	11,795
27	16	11	-	3	2	3	2	2	6	317	-	-	4	11	-	-	92,588
26	17	10	-	-	7	-	-	-	8	35	-	-	3	11	-	-	4,356
25	18	10	-	2	6	2	0	2	6	360	-	-	8	28	-	3	25,113
24	11	6	-	1	4	1	-	5	-	939	-	-	2	4	-	1	57,879
23	20	9	-	5	6	5	1	9	4	758	-	-	12	28	1	3	69,924
22	12	8	-	1	3	0	2	4	4	75	-	-	3	8	-	1	24,226
21	13	5	-	6	2	2	1	2	7	201	-	-	2	6	-	1	22,772
20	10	5	-	4	1	3	2	2	1	902	-	-	3	6	-	3	81,124
19	12	7	-	4	1	1	1	2	3	344	-	-	5	18	-	5	44,582
18	17	8	-	3	6	1	1	3	3	113	-	-	9	24	-	2	8,881
17	16	8	-	3	5	-	1	2	5	46	-	-	1	1	-	2	14,456
16	15	7	-	2	6	4	1	4	11	3,286	-	-	18	54	-	4	283,246
15	11	6	-	3	2	1	1	3	2	2,365	-	-	2	6	-	3	203,634

注：令和元年より焼損面積の建物について、床面積と表面積を分けて記載。

(資料：入間東部地区事務組合)

## 2. 年次別・原因別火災発生件数

原因別	令和5年	令和4年	令和3年	令和2年	令和元年	平成30年	平成29年	平成28年	平成27年	平成26年
総数	7	14	15	7	14	20	17	6	16	17
焚火	-	1	1	1	2	-	-	-	-	-
たばこ	-	2	1	-	2	1	1	2	1	1
火遊び	-	1	-	-	-	-	-	-	1	-
石油器具	-	-	-	-	-	-	1	-	-	-
電気器具	2	1	-	-	1	-	-	-	-	1
電気関係	1	-	-	2	-	-	1	-	-	-
自動車関係	-	-	1	-	2	-	1	1	2	-
溶接関係	-	-	-	-	-	2	-	2	1	-
煙突	-	-	-	-	-	-	-	-	-	-
風呂釜	-	-	-	-	-	-	-	-	-	-
放火	-	1	3	2	1	4	1	-	1	1
不審火	-	-	-	-	-	-	-	-	1	5
ガス器具	-	1	1	1	-	-	1	-	1	-
落雷	-	-	-	-	-	-	-	-	-	-
飛火	-	-	-	-	-	-	-	-	-	-
プロパン	-	-	-	-	-	-	-	-	-	-
爆発	-	-	-	-	-	-	-	-	-	-
ローソク	-	-	-	-	-	-	-	-	-	1
その他	3	2	1	-	2	6	4	1	4	3
不明	-	4	6	1	3	7	5	-	4	3
電灯・ 電話等の配線	1	1	1	-	1	-	2	-	-	2
衝突の火花 (車両火災)	-	-	-	-	-	-	-	-	-	-

### 3. 令和5年次月別交通事故発生状況

(関越自動車道を含む)

月	件数 (件)	死亡者 (人)	傷者数 (人)
計	77	-	87
1	7	-	8
2	6	-	7
3	6	-	8
4	7	-	7
5	11	-	14
6	4	-	5
7	11	-	11
8	2	-	2
9	4	-	4
10	5	-	6
11	9	-	10
12	5	-	5

(資料:自治安心課)



#### 4. 刑法犯罪種別発生件数

年次		令 5	4	3	2	元	平30	29	28	27	26	25	24
総 数		213	203	194	157	301	235	279	265	340	350	352	524
凶 悪 犯	計	2	2	-	1	1	1	1	3	2	-	-	4
	計	16	18	18	19	14	13	13	7	11	12	10	20
粗 暴 犯	凶器準備集合			-	-		-	-	-	-	-	-	-
	暴行	10	13	8	11	3	6	4	3	3	7	5	13
	傷害	5	5	6	6	10	6	7	3	5	3	3	6
	脅迫			4	2	-	1	2	1	-	2	2	-
	恐喝	1		-	-	1	-	-	-	3	-	-	1
窃盗		142	130	113	102	237	175	218	216	285	271	272	384
計		18	13	4	9	8	9	6	7	9	6	3	17
知 能 犯	詐欺	17	10	4	9	5	7	6	6	7	6	3	16
	横領			-	-	-	1	-	1	1	-	-	1
	偽造		3	-	-	3	1	-	-	1	-	-	-
	その他	1											
計		6	4	3	2	1	1	1	1	-	2	2	2
風 俗 犯	賭博			-	-	-	-	-	-	-	-	-	-
	わいせつ	6	2	2	2	1	1	1	1	-	2	2	2
	その他		2	1	-	-	-	-	-	-	-	-	-
計		29	36	56	24	40	36	40	31	33	59	65	97
そ の 他	公務執行妨害			-	-	1	-	-	-	-	2	4	1
	住居侵入	5	3	3	2	5	3	6	-	4	3	3	5
	器物破損	22	30	44	15	28	32	28	25	25	35	35	77
	失火			-	-	-	-	1	-	1	-	-	-
	その他	2	3	2	1	2	-	2	-	-	5	9	4
	占有横領離脱物			7	6	4	1	3	6	3	14	14	10

(資料：東入間警察署)



DATA 12

財 政

1. 令和4年度町税収入状況

(単位:円)

税目			調定額	収入済額	収入未済額	収納率(%)	
総額			9,048,779,611	8,927,159,846	121,619,765	98.7%	
合計			7,880,413,611	7,823,771,493	56,642,118	99.3%	
普通税	町民税	現年度	個人	2,325,931,572	2,308,959,285	16,972,287	99.3%
			法人	791,571,200	790,886,300	684,900	99.9%
			計	3,117,502,772	3,099,845,585	17,657,187	99.4%
		滞納繰越	30,378,434	14,161,583	16,216,851	46.6%	
		計	3,147,881,206	3,114,007,168	33,874,038	98.9%	
	固定資産税	純資産 固定税	現年度	4,263,839,406	4,254,471,428	9,367,978	99.8%
			滞納繰越	16,337,751	3,818,586	12,519,165	23.4%
			計	4,280,177,157	4,258,290,014	21,887,143	99.5%
		交付金納付金	3,900,100	3,900,100	-	100.0%	
	計	4,284,077,257	4,262,190,114	21,887,143	99.5%		
	軽自動車税	現年度	90,038,900	89,681,900	357,000	99.6%	
		滞納繰越	997,131	473,194	523,937	47.5%	
		計	91,036,031	90,155,094	880,937	99.0%	
	町たばこ税			357,419,117	357,419,117	-	100.0%
	特別 保有 土地 税	現年度	-	-	-	0.0%	
滞納繰越		-	-	-	0.0%		
計		-	-	-	0.0%		
合計			1,168,366,000	1,103,388,353	64,977,647	94.4%	
目的税	都市 計画 税	現年度	318,553,194	317,853,308	699,886	99.8%	
		滞納繰越	1,262,006	291,355	970,651	23.1%	
		計	319,815,200	318,144,663	1,670,537	99.5%	
	国民 健康 保険 税	現年度	798,987,200	770,574,834	28,412,366	96.4%	
		滞納繰越	49,563,600	14,668,856	34,894,744	29.6%	
		計	848,550,800	785,243,690	63,307,110	92.5%	

注：滞納繰越については、令和5年3月31日現在による。  
現年度については、令和5年5月31日現在による。

(資料：税務課・住民課)

## 2. 令和5年度一般会計当初予算

(単位：千円)

歳入			歳出		
科目	予算額	構成比	科目	予算額	構成比
計	13,503,748	100.0%	計	13,503,748	100.0%
町税	7,564,001	56.0%	議会費	129,788	1.0%
地方譲与税	84,636	0.6%	総務費	2,248,532	16.6%
利子割交付金	2,000	0.0%	民生費	4,731,694	35.0%
配当割交付金	35,500	0.3%	衛生費	905,504	6.7%
株式等譲渡所得割交付金	22,000	0.2%	労働費	1,092	0.0%
法人事業税交付金	105,300	0.8%	農林水産業費	105,703	0.8%
地方消費税交付金	999,600	7.4%	商工費	39,002	0.3%
環境性能割交付金	11,300	0.1%	土木費	1,227,626	9.1%
地方特例交付金	49,777	0.4%	消防費	690,872	5.1%
地方交付税	27,000	0.2%	教育費	1,561,286	11.6%
交通安全対策特別交付金	5,000	0.0%	公債費	1,419,837	10.5%
分担金及び負担金	89,444	0.7%	諸支出金	430,812	3.2%
使用料及び手数料	60,083	0.4%	予備費	12,000	0.1%
国庫支出金	1,439,214	10.6%			
県支出金	890,445	6.6%			
財産収入	8,691	0.1%			
寄附金	300,912	2.2%			
繰入金	498,227	3.7%			
繰越金	200,000	1.5%			
諸収入	436,018	3.2%			
町債	674,600	5.0%			

(資料：財政デジタル推進課)

### 3. 普通会計歳入状況

項目	令和4年度				令和3年度				令和2年度			
	決算額 (千円)	人口1人 当たり額 (円)	伸長率 (%)	構成比 (%)	決算額 (千円)	人口1人 当たり額 (円)	伸長率 (%)	構成比 (%)	決算額 (千円)	人口1人 当たり額 (円)	伸長率 (%)	構成比 (%)
総額	16,036,710	425,897	1.0	100.0	15,880,372	419,583	△ 13.8	100.0	18,422,776	484,007	35.5	100.0
地方税	8,141,916	216,230	4.2	50.8	7,815,999	206,510	△ 0.5	49.2	7,851,470	206,276	3.0	42.6
地方譲与税	91,638	2,434	0.4	0.6	91,256	2,411	2.6	0.6	88,971	2,337	4.6	0.5
利子割交付金	2,227	59	△ 37.7	0.0	3,577	95	△ 17.3	0.0	4,327	114	4.9	0.0
配当割交付金	32,079	852	△ 9.1	0.2	35,302	933	54.4	0.2	22,864	601	△ 15.0	0.1
株式等譲渡 所得割交付金	24,978	663	△ 40.5	0.2	41,992	1,109	53.7	0.3	27,324	718	68.4	0.2
法人事業税 交付金	134,453	3,571	△ 0.2	0.8	134,767	3,561	71.9	0.9	78,407	2,060	皆増	0.4
地方消費税 交付金	1,080,975	28,708	4.5	6.8	1,033,987	27,319	8.1	6.5	956,450	25,128	16.9	5.2
自動車取得税 交付金	-	-	-	-	-	-	-	-	-	-	皆減	-
環境性能割 交付金	15,809	420	31.8	0.1	11,998	317	△ 2.9	0.1	12,357	325	114	0.1
地方特例交付金	53,908	1,432	△ 61.3	0.3	139,331	3,681	167.1	0.9	52,167	1,371	△ 43.4	0.3
地方交付税	33,412	887	△ 71.9	0.2	119,092	3,147	245.1	0.8	34,506	907	△ 11.5	0.2
交通安全対策 特別交付金	4,579	122	△ 10.8	0.0	5,134	136	△ 1.0	0.0	5,184	136	15.1	0.0
分担金及び 負担金	7,247	192	80.5	0.0	4,014	106	△ 29.2	0.0	5,670	149	△ 51.9	0.0
使用料及び 手数料	137,938	3,663	5.6	0.9	130,671	3,453	10.8	0.8	117,911	3,098	△ 29.5	0.7
国庫支出金	2,289,456	60,802	△ 16.3	14.3	2,736,425	72,300	△ 52.3	17.2	5,737,904	150,748	356.6	31.2
都道府県支出金	885,252	23,510	11.8	5.5	791,506	20,913	△ 4.4	5.0	827,632	21,744	6.9	4.5
財産収入	9,222	245	△ 27.7	0.1	12,762	337	125.7	0.1	5,654	149	△ 22.9	0.0
寄附金	424,956	11,286	5.1	2.6	404,162	10,679	3.6	2.5	390,188	10,251	77.6	2.1
繰入金	568,250	15,091	6.0	3.6	536,013	14,162	△ 15.5	3.4	634,479	16,669	15.7	3.4
繰越金	1,141,500	30,316	13.3	7.1	1,007,387	26,617	86.8	6.3	539,244	14,167	△ 46.0	2.9
諸収入	277,515	7,370	△ 4.0	1.7	288,997	7,636	6.4	1.8	271,667	7,137	77.7	1.5
町債	679,400	18,043	26.8	4.2	536,000	14,162	△ 29.3	3.4	758,400	19,925	4.0	4.1
人口 (3月31日現在)	37,654	(人)			37,848	(人)			38,063	(人)		

(資料:財政デジタル推進課 地方財政状況調査)

### 4. 普通会計目的別歳出状況

項目	令和4年度				令和3年度				令和2年度			
	決算額 (千円)	人口1人 当たり額 (円)	伸長率 (%)	構成比 (%)	決算額 (千円)	人口1人 当たり額 (円)	伸長率 (%)	構成比 (%)	決算額 (千円)	人口1人 当たり額 (円)	伸長率 (%)	構成比 (%)
総額	14,612,267	388,067	△ 0.9	100.0	14,738,872	389,423	△ 15.4	100.0	17,415,389	457,541	33.3	100.0
議会費	124,134	3,297	△ 1.3	0.8	125,826	3,325	1.5	0.9	123,968	3,257	1.2	0.7
総務費	3,015,689	80,089	△ 1.3	20.6	3,053,882	80,688	△ 50.3	20.7	6,148,575	161,537	149.3	35.4
民生費	5,038,228	133,803	△ 6.2	34.5	5,368,594	141,846	16.6	36.4	4,605,881	121,007	2.4	26.4
衛生費	1,057,983	28,097	△ 17.8	7.3	1,286,934	34,003	42.6	8.7	902,375	23,707	6.3	5.2
労働費	1,122	30	0.8	0.0	1,113	29	1.9	0.0	1,092	29	△ 49.1	0.0
農林水産業費	96,558	2,564	△ 5.2	0.7	101,872	2,692	4.3	0.7	97,647	2,565	△ 7.7	0.6
商工費	144,007	3,824	44.0	1.0	99,978	2,642	△ 4.7	0.7	104,888	2,756	206.0	0.6
土木費	1,211,197	32,166	6.6	8.3	1,136,291	30,022	3.0	7.7	1,103,411	28,989	△ 14.6	6.3
消防費	640,543	17,011	6.9	4.4	599,077	15,828	△ 5.2	4.1	632,155	16,608	△ 4.9	3.6
教育費	1,816,360	48,238	22.4	12.4	1,483,703	39,202	△ 30.1	10.1	2,122,936	55,774	46.7	12.2
公債費	1,466,446	38,945	△ 1.0	10.0	1,481,602	39,146	△ 5.8	10.0	1,572,461	41,312	△ 0.4	9.0
人口 (3月31日現在)	37,654	(人)			37,848	(人)			38,063	(人)		

注:「住民基本台帳法の一部を改正する法律」が平成24年7月9日に施行され、外国人住民についても住民基本台帳制度が適用されることとなったため、当該統計資料の住民基本台帳人口には外国人住民が含まれています。

(資料:財政デジタル推進課 地方財政状況調査)

5. 普通会計性質別歳出状況

項目	令和4年度				令和3年度				令和2年度			
	決算額	人口1人 当たり額	伸長率	構成比	決算額	人口1人 当たり額	伸長率	構成比	決算額	人口1人 当たり額	伸長率	構成比
	(千円)	(円)	(%)	(%)	(千円)	(円)	(%)	(%)	(千円)	(円)	(%)	(%)
総額	14,612,267	388,067	△ 0.9	100.0	14,738,872	389,423	△ 15.4	100.0	17,415,389	457,541	33.3	100.0
人件費	2,384,475	63,326	0.1	16.3	2,382,709	62,955	1.3	16.1	2,351,440	61,778	13.3	13.5
物件費	2,396,545	63,646	△ 0.7	16.4	2,413,025	63,756	1.8	16.4	2,370,254	62,272	14.4	13.6
維持補修費	60,051	1,595	△ 8.9	0.4	65,894	1,741	△ 14.8	0.4	77,349	2,032	△ 28.5	0.4
扶助費	2,646,362	70,281	△ 16.2	18.1	3,156,785	83,407	32.7	21.4	2,378,114	62,478	2.5	13.7
補助費等	1,894,504	50,313	11.8	13.0	1,694,159	44,762	△ 69.5	11.5	5,559,059	146,049	205.6	31.9
公債費	1,466,446	38,945	△ 1.0	10.0	1,481,602	39,146	△ 5.8	10.1	1,572,461	41,312	△ 0.4	9.0
積立金	1,352,873	35,929	△ 7.4	9.3	1,460,766	38,596	86.5	9.9	783,074	20,573	△ 8.5	4.5
投資及び出資金・貸付金	62,347	1,656	7.7	0.4	57,903	1,530	67.8	0.4	34,504	906	858.4	0.2
繰出金	1,280,736	34,013	7.9	8.8	1,186,827	31,358	△ 2.0	8.1	1,211,287	31,823	3.6	7.0
前年度繰上充用金	—	—	0.0	0.0	—	—	0.0	0.0	—	—	0.0	0.0
普通建設事業費	1,067,928	28,362	27.3	7.3	839,202	22,173	△ 22.1	5.7	1,077,847	28,317	1.8	6.2
(上記のうちの補助分)	405,889	10,779	24.3	2.8	326,492	8,626	△ 38.6	2.2	531,797	13,971	56.4	3.1
(上記のうちの単独分)	662,039	17,582	29.1	4.5	512,710	13,547	△ 6.1	3.5	546,050	14,346	△ 24.0	3.1
(上記のうちその他)	0	0	0.0	0.0	0	0	0.0	0.0	0	0	0.0	0.0
人口(3月31日現在)	37,654	(人)			37,848	(人)			38,063	(人)		

注：「住民基本台帳法の一部を改正する法律」が平成24年7月9日に施行され、外国人住民についても住民基本台帳制度が適用されることとなったため、当該統計資料の住民基本台帳人口には外国人住民が含まれています。(資料：財政デジタル推進課 地方財政状況調査)

## 6. 普通会計決算概況

(単位:千円)

区分	令和4年度	令和3年度	令和2年度	令和元年度	平成30年度	平成29年度	平成28年度
歳入総額(A)	16,036,710	15,880,372	18,422,776	13,601,057	13,725,407	13,404,434	14,346,112
歳出総額(B)	14,612,267	14,738,872	17,415,389	13,061,813	12,726,206	12,670,386	13,512,565
歳入歳出差引(A)-(B)=(C)	1,424,443	1,141,500	1,007,387	539,244	999,201	734,048	833,547
翌年度に繰り越すべき 財源(D)	12,319	28,384	84,981	17,294	109,864	34,099	21,571
実質収支(C)-(D)=(E)	1,412,124	1,113,116	922,406	521,950	889,337	699,949	811,976
単年度収支= (E)-(前年度実質収支)	299,008	190,710	400,456	△367,387	189,388	△112,027	217,799
実質収支比率= (E)/標準財政規模(%)	15.9	13.2	10.7	6.1	10.5	8.5	10.1
公債費比率(%)	12.0	12.3	12.9	12.6	12.4	11.4	11.9
財政力指数 (過去3ケ年の平均値)	1.05	1.06	1.09	1.08	1.06	1.04	1.03

(資料:財政デジタル推進課)

## 7. 財政力指数等の推移

(単位:千円)

年度	基準財政 収入額 (A)	基準財政 需要額 (B)	財政力指数 (A)/(B)	標準財政規模 (C)	経常一般財源 収入額(D)	経常一般 財源比率 (D)/(C)×100	経常経費充当 一般財源額(E)	経常収支比率 (E)/(D)×100
令4	6,884,848	6,368,505	1.081	8,891,610	9,286,487	104.4	7,943,850	85.54
3	6,490,422	6,545,126	0.992	8,446,173	9,079,702	107.5	7,739,177	85.24
2	6,656,158	6,234,443	1.068	8,592,509	8,809,104	102.5	8,054,314	91.43
元	6,629,638	5,964,218	1.112	8,614,414	8,412,796	97.7	8,052,952	95.72
平30	6,497,412	6,031,692	1.077	8,430,168	8,777,093	104.1	8,106,000	92.35
29	6,362,461	6,008,048	1.059	8,260,209	8,494,695	102.8	8,099,746	95.35
28	6,222,584	5,971,572	1.042	8,067,536	8,358,181	103.6	8,005,351	95.78
27	6,175,133	6,020,772	1.026	8,015,107	8,281,226	103.3	7,975,654	96.31
26	6,042,261	5,877,337	1.028	7,884,146	8,120,860	103.0	7,840,357	96.55
25	5,910,502	5,914,904	0.999	7,746,539	7,789,406	100.6	7,528,030	96.64
24	5,861,350	5,750,732	1.019	7,790,734	7,806,447	100.2	7,766,194	99.48
23	5,818,915	5,660,540	1.028	7,834,272	7,910,092	101.0	7,950,918	100.52
22	5,596,988	5,325,024	1.051	7,822,413	7,840,550	100.2	7,765,375	99.04
21	5,949,852	4,983,459	1.194	8,330,307	7,844,189	94.2	7,810,389	99.57
20	6,159,516	5,071,380	1.215	8,441,045	8,290,805	98.2	7,800,460	94.09
19	6,213,056	4,964,113	1.252	8,175,992	8,249,623	100.9	7,780,950	94.32
18	6,147,574	4,877,871	1.260	8,072,950	8,288,327	102.7	7,473,150	90.16
17	5,913,554	4,886,910	1.210	7,805,077	7,960,378	102.0	7,347,711	92.30
16	5,628,447	4,857,834	1.159	7,467,140	7,762,674	104.0	7,419,314	95.58
15	5,463,305	4,962,256	1.101	7,248,512	7,434,938	102.6	7,174,661	96.50
14	5,872,659	5,490,576	1.070	7,796,065	7,584,003	97.3	7,015,047	92.50
13	5,935,315	5,801,004	1.023	7,879,199	8,007,411	101.6	6,881,598	85.94

(資料:財政デジタル推進課)



## 8. 水道事業決算収益・費用年度別推移

(単位：千円)

収益	令和4年度		令和3年度		2年度		令和元年度		平成30年度		平成29年度	
	金額	構成比(%)	金額	構成比(%)	金額	構成比(%)	金額	構成比(%)	金額	構成比(%)	金額	構成比(%)
総額	767,368	100.0	804,741	100.0	775,039	100.0	796,764	100.0	824,287	100.0	841,956	100.0
給水収益	595,751	77.6	683,846	85.0	676,985	87.3	696,843	87.5	719,002	87.2	723,435	85.9
水道加入金	8,325	1.1	10,075	1.3	11,625	1.5	7,275	0.9	6,925	0.8	21,150	2.5
受託工事収益	61	0.0	225	0.0	-	-	113	0.0	330	0.0	217	0.0
その他営業収益	42,681	5.6	44,005	5.5	29,256	3.8	28,593	3.6	29,648	3.6	32,314	3.8
受取利息	390	0.1	390	0.0	101	0.0	302	0.0	300	0.0	239	0.0
長期前受金戻入	61,508	8.0	65,458	8.1	56,479	7.3	63,182	7.9	67,596	8.2	63,954	7.6
雑収益	1,129	0.1	742	0.1	593	0.1	456	0.1	486	0.1	647	0.1
他会計補助金	57,523	7.5	-	-	-	-	-	-	-	-	-	-

(単位：千円)

費用	令和4年度		令和3年度		2年度		令和元年度		平成30年度		平成29年度	
	金額	構成比(%)	金額	構成比(%)	金額	構成比(%)	金額	構成比(%)	金額	構成比(%)	金額	構成比(%)
総額	761,586	100.0	760,696	100.0	744,811	100.0	743,597	100.0	758,614	100.0	798,437	100.0
原水及び浄水費	333,974	43.9	326,389	42.9	322,485	43.3	328,553	44.2	330,063	43.5	327,060	41.0
配水及び給水費	46,580	6.1	46,490	6.1	36,109	4.8	31,505	4.2	33,607	4.4	42,159	5.3
受託工事費	31	0.0	151	0.0	-	-	81	0.0	227	0.0	116	0.0
業務費	69,961	9.2	70,434	9.3	72,174	9.7	71,276	9.6	65,069	8.6	66,076	8.3
総係費	39,327	5.2	43,212	5.7	40,832	5.5	34,305	4.6	43,842	5.8	33,981	4.3
減価償却費	233,375	30.6	237,941	31.3	236,838	31.8	239,500	32.2	242,472	32.0	231,833	29.0
資産減耗費	8,727	1.1	10,549	1.4	9,151	1.2	8,669	1.2	11,723	1.5	62,790	7.9
支払利息	24,053	3.2	25,085	3.3	26,619	3.6	29,077	3.9	31,438	4.1	33,959	4.3
雑支出	5,521	0.7	-	-	-	-	-	-	-	-	-	-
特別損失	37	0.0	445	0.1	603	0.1	631	0.1	173	0.0	463	0.1

(資料：上下水道課)



# DATA13

選挙・議会・行政

## 1. 有権者数の推移

年次	男	女	総数	増減数
令和 5	15,467	15,937	31,404	△ 145
4	15,549	16,000	31,549	△ 73
3	15,641	15,981	31,622	△ 57
2	15,746	15,933	31,679	87
元	15,718	15,874	31,592	△ 105
平成 30	15,805	15,892	31,697	13
29	15,764	15,920	31,684	82
28	15,752	15,850	31,602	862
27	15,324	15,416	30,740	80
26	15,263	15,397	30,660	△ 148
25	15,389	15,419	30,808	△ 30
24	15,428	15,410	30,838	△ 113
23	15,484	15,467	30,951	284
22	15,361	15,306	30,667	292
21	15,259	15,116	30,375	385
20	15,063	14,927	29,990	193
19	15,010	14,787	29,797	143
18	15,001	14,653	29,654	132
17	14,955	14,567	29,522	308
16	14,821	14,393	29,214	307
15	14,690	14,217	28,907	545
14	14,415	13,947	28,362	△ 52

※平成28年までは9月2日現在、平成29年以降は9月1日現在

(資料：選挙管理委員会)

## 2. 投票区別有権者

(令和5年9月1日現在)

投票区名	男	女	総数	構成比(%)	投票所
総数	15,467	15,937	31,404	100.0	
第1投票区	1,061	1,090	2,151	6.85	三芳町役場
第2投票区	1,125	1,035	2,160	6.88	農業センター
第3投票区	1,733	1,706	3,439	10.95	竹間沢公民館
第4投票区	2,130	2,330	4,460	14.20	藤久保公民館
第5投票区	1,559	1,537	3,096	9.86	藤久保第3区第2集会所
第6投票区	1,603	1,644	3,247	10.34	藤久保第1区集会所
第7投票区	1,092	1,162	2,254	7.18	北永井第2区集会所
第8投票区	1,310	1,424	2,734	8.71	唐沢小学校
第9投票区	1,147	1,162	2,309	7.35	藤久保第5区第2集会所
第10投票区	789	872	1,661	5.29	みよし台第1区集会所
第11投票区	984	1,014	1,998	6.36	藤久保第6区集会所
第12投票区	934	961	1,895	6.03	北永井第3区集会所

(資料：選挙管理委員会)

### 3. 議会の運営状況

		令和5年	令和4年	令和3年	令和2年	令和元年	平成30年	平成29年	平成28年
招集回数	定例会	4	4	4	4	4	4	4	4
	臨時会	2	3	3	2	2	1	3	3
会期日数	定例会	84	75	79	69	78	72	67	70
	臨時会	2	3	3	2	2	1	3	3
会議日数	定例会	24	24	25	23	23	24	24	22
	臨時会	2	3	3	2	2	1	3	3
町長提出議案	総数	73	68	68	72	93	68	77	81
	予算	25	28	26	28	26	20	25	27
	決算	6	6	6	6	6	6	6	6
	条例	25	19	25	19	32	25	23	30
	その他	17	15	11	19	29	17	23	18
議員提出議案	総数	16	10	12	18	16	24	16	23
	条例	2	1	2	3	2	1	1	2
	会議規則	-	-	1	-	1	-	2	-
	意見書	13	8	9	14	13	21	12	20
	決議	1	1	-	1	-	2	1	1
請願		-	-	2	2	2	3	1	2
陳情		10	8	7	1	11	3	4	4

注：※会期日数とは、議会が活動する期間、開会から閉会までの日数をいう。

(資料：議会事務局)

(日数・祭日を含む)

※会議日数は本会議のみである。

※請願とは、議員の紹介によることを条件とし、特定の事柄に関し事情を述べ願意に

沿った措置をとってもらおうよう文書で要求するものである。

※陳情とは議員の紹介のないもので、その意味は請願と同じである。

#### 4. 各種委員会開催日数

(各年12月末現在)

区分	令和5年	令和4年	令和3年	令和2年	令和元年	平成30年
総務常任委員会	11	13	14	13	14	10
厚生文教常任委員会	8	18	11	7	13	21
議会広報広聴常任委員会	14	19	17	19	17	24
議会運営委員会	19	25	21	22	15	25

(資料:議会事務局)

平成11年5月1日より建設常任委員会と文教常任委員会が統合され建設文教常任委員会となった。

平成15年5月1日より総務・厚生・建設文教の3委員会を統廃合し、総務建設・厚生文教の2委員会となった。

平成22年9月1日より総務建設常任委員会が総務常任委員会となった。

平成26年6月1日より議会広報広聴常任委員会が創設された。

#### 5. 職業別町議会議員数

(各年5月1日現在)

年度	総数	農業	工業	商業	会社員	その他
令和5	15	-	-	-	4	11
4	15	2	-	-	1	12
3	15	2	-	-	1	12
2	15	2	-	-	1	12
元	15	2	-	-	1	12
平成30	15	1	-	2	3	9
29	15	1	-	2	3	9
28	15	1	-	2	3	9
27	15	1	-	2	3	9
26	15	1	1	1	-	12
25	15	1	1	1	-	12
24	15	1	1	1	-	12

(資料:議会事務局)

#### 6. 年齢別町議会議員数

(各年5月1日現在)

年度	定員	現在数		25	30	35	40	45	50	55	60歳 以上
		総数	うち男	〃 29	〃 34	〃 39	〃 44	〃 49	〃 54	〃 59	
令和5	15	15	7	-	-	-	3	-	-	3	9
4	15	15	9	-	-	-	2	1	2	3	7
3	15	15	9	-	-	-	2	1	4	2	6
2	15	15	9	-	-	2	-	1	4	3	5
元	15	15	9	-	-	2	-	1	4	4	4
平成30	15	15	10	-	-	1	2	-	5	2	5
29	15	15	10	-	-	1	2	2	3	2	5
28	15	15	10	-	-	1	2	4	2	1	5
27	15	15	10	-	1	1	1	4	2	2	4
26	15	15	10	-	1	-	-	4	1	2	7
25	15	15	10	-	1	-	-	4	1	2	7
24	15	15	10	-	1	-	1	3	1	4	5

(資料:議会事務局)

## 7. 党派別議員数

(令和5年5月1日現在)

党派別	議員数
議員数	15
無所属	9
共産党	3
公明党	3

注：議員定数は15人

(資料：議会事務局)

## 8. 歴代町・村長

順位	氏名	就任年月日	退任年月日
初代	池上 仁三郎	明治 22. 4. 18	明治 23. 1. 10
2	江原 仲右衛門	23. 11. 15	27. 11. 14
3	江原 平作	27. 12. 1	28. 11. 25
4	江原 仲右衛門	28. 12. 5	30. 4. 5
5	武田 圓次郎	30. 4. 28	34. 4. 27
6	武田 圓次郎	34. 5. 6	36. 11. 30
7	松本 長次	36. 12. 13	40. 12. 8
8	武田 藍太郎	40. 12. 17	41. 9. 25
9	細谷 源太郎	41. 10. 8	44. 3. 10
10	武田 藍太郎	44. 3. 30	大正 4. 3. 29
11	武田 藍太郎	大正 4. 4. 14	8. 4. 11
12	武田 藍太郎	8. 4. 26	8. 8. 18
13	武田 藍太郎	8. 10. 7	10. 6. 7
14	森田 清三郎	10. 12. 27	14. 3. 26
15	池上 善兵衛	14. 4. 18	昭和 4. 4. 17
16	池上 善兵衛	昭和 4. 5. 7	8. 5. 6
17	松本 昌信	8. 5. 14	12. 5. 13
18	松本 昌信	12. 5. 17	16. 5. 16
19	武田 定太郎	16. 6. 23	20. 6. 22
20	武田 定太郎	20. 6. 23	20. 8. 29
21	武田 睦太郎	20. 9. 21	22. 2. 5
22	矢島 太助	22. 4. 5	26. 4. 4
23	武田 睦太郎	26. 4. 5	29. 12. 9
24	矢島 太助	30. 1. 14	34. 1. 13
25	江原 貞一	34. 1. 14	38. 1. 13
26	金谷 英男	38. 1. 14	42. 1. 13
初代町長	金谷 英男	42. 1. 14	46. 1. 13
2	林 栄則	46. 1. 14	50. 1. 13
3	林 栄則	50. 1. 14	54. 1. 13
4	山田 義夫	54. 1. 14	58. 1. 13
5	山田 義夫	58. 1. 14	62. 1. 13
6	山田 義夫	62. 1. 14	平成 3. 1. 13
7	林 孝次	平成 3. 1. 14	7. 1. 13
8	林 孝次	7. 1. 14	11. 1. 13
9	林 孝次	11. 1. 14	15. 1. 13
10	林 孝次	15. 1. 14	19. 1. 13
11	鈴木 英美	19. 1. 14	23. 1. 13
12	林 伊佐雄	23. 1. 14	27. 1. 13
13	林 伊佐雄	27. 1. 14	31. 1. 13
14	林 伊佐雄	31. 1. 14	令和 5. 1. 13
15	林 伊佐雄	令和 5. 1. 14	

(資料:総務課)



9. 歴代議長

順位	氏名	就任年月日	退任年月日
初代	池林 上善兵衛	昭和 21. 11. 15	昭和 22. 4. 29
2	林 谷	22. 6. 14	26. 4. 29
3	金 榮	26. 5. 9	30. 4. 29
4	江 英貞	30. 5. 12	33. 12. 16
5	中 島	34. 1. 9	34. 4. 30
6	鈴 木	34. 5. 7	38. 4. 30
7	稻 垣	38. 5. 10	42. 4. 30
8	高 橋	42. 5. 4	46. 4. 30
9	武 田	46. 5. 11	47. 4. 26
10	武 田	47. 4. 26	48. 4. 18
11	武 田	48. 4. 18	49. 4. 23
12	山 田	49. 4. 23	50. 4. 30
13	山 田	50. 5. 13	51. 4. 27
14	細 谷	51. 4. 27	52. 4. 28
15	山 田	52. 4. 28	53. 3. 29
16	山 田	53. 3. 29	54. 4. 30
17	山 田	54. 5. 9	55. 4. 30
18	鈴 木	55. 4. 30	56. 4. 22
19	細 木	56. 4. 22	57. 4. 26
20	川 口	57. 4. 26	58. 4. 30
21	鈴 木	58. 5. 6	59. 4. 27
22	鈴 木	59. 4. 27	60. 4. 30
23	藤 原	60. 4. 30	61. 4. 30
24	藤 原	61. 4. 30	62. 4. 30
25	鈴 木	62. 5. 8	63. 4. 28
26	高 橋	平成 63. 4. 28	平成 元. 4. 28
27	高 橋	平成 元. 4. 28	平成 元. 4. 28
28	古 寺	2. 4. 26	3. 3. 29
29	菅 原	3. 5. 8	4. 4. 27
30	高 橋	4. 4. 27	5. 4. 26
31	窪 田	5. 4. 26	5. 12. 7
32	菅 原	5. 12. 7	6. 4. 25
33	菅 原	6. 4. 25	7. 4. 30
34	板 垣	7. 5. 10	8. 4. 30
35	森 田	8. 4. 30	9. 4. 28
36	森 田	9. 5. 2	10. 4. 17
37	久 保	10. 4. 17	11. 4. 30
38	池 上	11. 5. 12	12. 4. 27
39	鈴 木	12. 4. 27	13. 4. 25
40	久 保	13. 4. 25	14. 4. 24
41	久 保	14. 4. 24	15. 4. 30
42	鈴 木	15. 5. 16	16. 4. 28
43	板 垣	16. 4. 28	17. 4. 25
44	深 澤	17. 4. 27	18. 4. 24
45	秋 坂	18. 4. 24	18. 11. 22
46	加 茂	18. 11. 22	19. 4. 30
47	秋 坂	19. 5. 15	20. 4. 22
48	秋 坂	20. 4. 22	21. 4. 23
49	秋 坂	21. 4. 23	22. 4. 19
50	秋 坂	22. 4. 19	23. 4. 30
51	山 田	23. 5. 10	24. 5. 14
52	山 田	24. 5. 14	25. 4. 22
53	内 藤	25. 4. 22	26. 5. 20
54	内 藤	26. 5. 20	27. 4. 30
55	菊 地	27. 5. 12	29. 5. 2
56	拔 井	29. 5. 2	31. 2. 15
57	岩 城	31. 2. 27	31. 4. 30
58	井 田	令和 元. 5. 13	令和 3. 5. 12
59	小 松	3. 5. 12	5. 4. 30
60	内 藤	5. 5. 12	

(資料:議会事務局)

10. 歴代副議長

順位	氏名	就任年月日	退任年月日
初代	清水貞助	昭和 22. 6. 14	昭和 26. 4. 29
2	古寺貞太郎	26. 5. 9	30. 4. 29
3	早川長之助	30. 5. 12	34. 1. 9
4	池上鍋吉次	34. 1. 9	34. 4. 30
5	清水長道	34. 5. 7	38. 4. 30
6	古寺道顕	38. 5. 10	42. 4. 30
7	武田春太郎	42. 5. 4	45. 4. 2
8	古寺道顕	45. 4. 2	46. 4. 30
9	古山田要	46. 5. 11	47. 4. 26
10	細谷熙美	47. 4. 26	48. 4. 18
11	細谷熙美	48. 4. 18	49. 4. 23
12	細谷熙美	49. 4. 23	50. 4. 30
13	田村寛衛	50. 5. 13	51. 4. 27
14	近藤永蔵	51. 4. 27	52. 4. 28
15	池上猪之吉	52. 4. 28	53. 3. 29
16	鈴木政一	53. 3. 29	54. 4. 30
17	川口一雄	54. 5. 9	55. 4. 30
18	江原茂	55. 4. 30	56. 4. 22
19	鈴木春吉	56. 4. 22	56. 6. 12
20	山田芳国	56. 6. 23	57. 4. 26
21	落合佐知次	57. 4. 26	58. 4. 30
22	拔井太吉	58. 5. 6	59. 4. 27
23	林太孝次	59. 4. 27	60. 4. 30
24	川原知義	60. 4. 30	61. 4. 30
25	古原寺五	61. 4. 30	62. 4. 30
26	菅原哲男	62. 5. 8	63. 4. 28
27	伊藤藤豊	63. 4. 28	平成 元. 4. 28
28	内高田晴	平成 元. 4. 28	2. 4. 26
29	内高田忠	2. 4. 26	3. 3. 29
30	高窪利男	3. 5. 8	4. 4. 27
31	板垣清	4. 4. 27	5. 4. 26
32	森田陽太郎	5. 4. 26	6. 4. 25
33	深澤勝子	6. 4. 25	7. 4. 30
34	久池保和	7. 5. 10	8. 4. 30
35	池上哲児	8. 4. 30	9. 5. 2
36	高山上雄	9. 5. 2	10. 4. 17
37	高鈴木英美	10. 4. 17	11. 4. 30
38	山田延秋	11. 5. 12	12. 4. 27
39	秋坂豊	12. 4. 27	13. 4. 25
40	秋横田明	13. 4. 25	14. 4. 24
41	高加山雄	14. 4. 24	15. 4. 30
42	高加山淳子	15. 5. 16	16. 4. 28
43	加鈴木周一	16. 4. 28	16. 4. 27
44	高木橋周一	17. 4. 27	18. 4. 24
45	古寺貞之	18. 4. 24	18. 11. 22
46	原光武	18. 11. 22	19. 4. 30
47	光下重之	19. 5. 15	20. 4. 22
48	光杉重之	20. 4. 22	21. 4. 23
49	杉本しげ	21. 4. 23	22. 4. 19
50	杉本浩二	22. 4. 19	23. 4. 30
51	菊内藤美佐	23. 5. 10	24. 5. 14
52	内山正史	24. 5. 14	25. 4. 22
53	山正史	25. 4. 22	26. 5. 20
54	山正史	26. 5. 20	27. 4. 30
55	岩城桂子	27. 5. 12	29. 5. 2
56	井田宏介	29. 5. 2	31. 4. 30
57	小山伸	令和 元. 5. 13	令和 3. 5. 12
58	山正史	3. 5. 12	5. 4. 30
59	細谷弘	5. 5. 12	

(資料:議会事務局)

## 11. 町職員数の推移

(各年4月1日現在)

年次	人口	職員1人 当たり人口	職員数			
			総数	男	女	増減数
令和 6	37,370	132	283	171	112	△ 1
5	37,654	133	284	170	114	△ 2
4	37,848	132	286	173	113	4
3	38,063	135	282	171	111	1
2	38,198	136	281	174	107	4
平成 31	38,193	138	277	175	102	△ 2
30	38,287	137	279	175	104	△ 4
29	38,330	135	283	182	101	△ 6
28	38,234	132	289	183	106	△ 13
27	38,247	127	302	190	112	5
26	38,153	128	297	190	107	△ 5
25	38,318	127	302	194	108	△ 5
24	38,009	124	307	200	107	△ 7
23	38,180	122	314	207	107	△ 2
22	37,764	120	316	209	107	△ 4
21	37,364	117	320	211	109	△ 7
20	37,000	113	327	218	109	△ 6
19	36,673	110	333	221	112	2
18	36,380	110	331	219	112	△ 4
17	36,130	108	335	221	114	△ 6
16	35,876	105	341	222	119	△ 6
15	35,595	103	347	226	121	△ 2
14	35,036	100	349	229	120	1
13	35,128	101	348	229	119	2
12	35,194	102	346	229	117	△ 6
11	35,374	100	352	230	122	△ 3
10	35,295	99	355	234	121	△ 2
9	35,448	99	357	234	123	△ 1
8	35,142	98	358	230	128	2
7	35,253	99	356	224	132	356

※注：「住民基本台帳法の一部を改正する法律」が平成24年7月9日に  
施

(資料：総務課)

行され、外国人住民についても住民基本台帳制度が適用される  
こ  
ととなったため、当該統計資料の平成25年次以降の住民基本台

## 12. 年齢別・課別町職員数

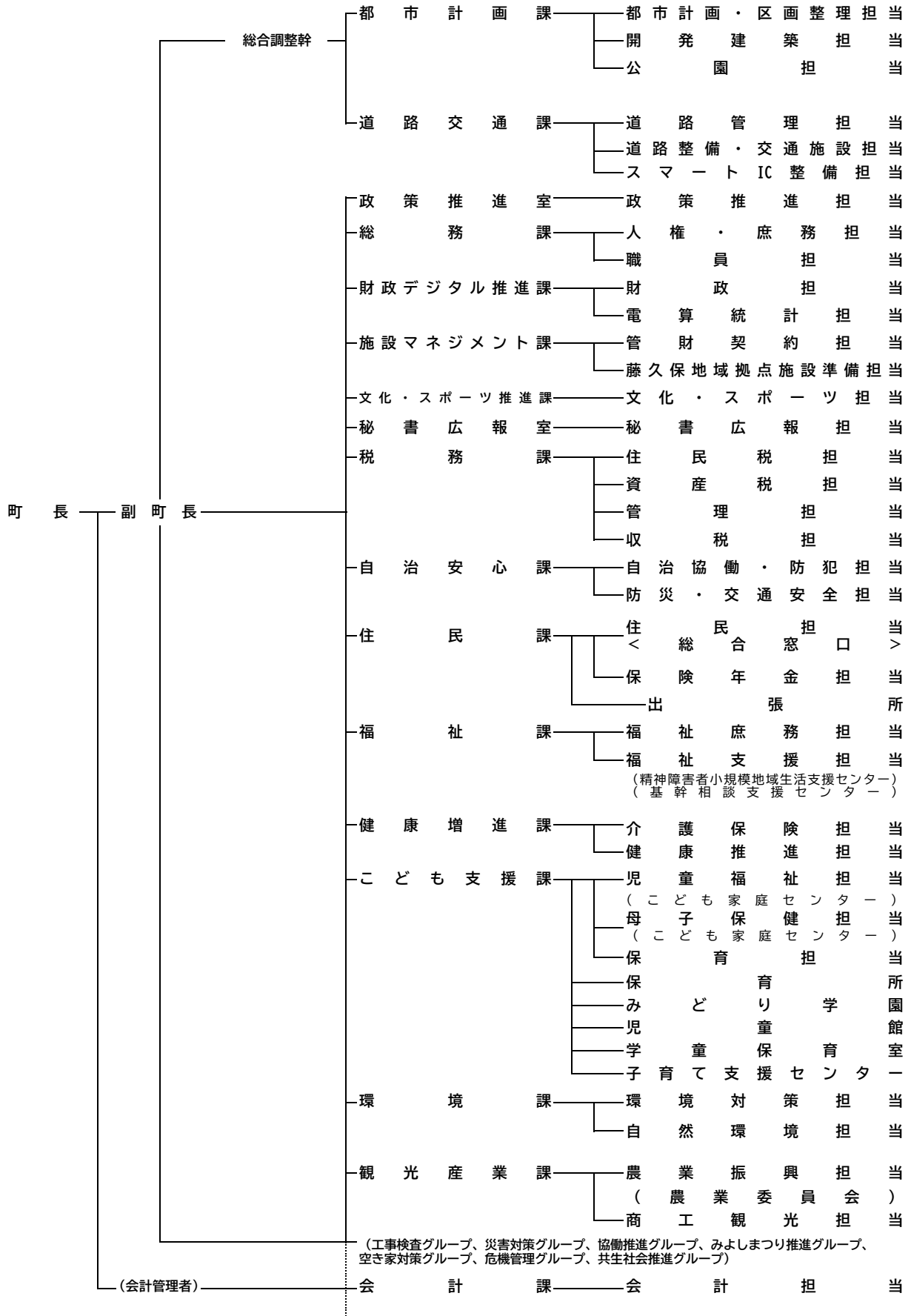
(令和6年4月1日現在)

課・局・室名	総数		30歳以下		31歳～40歳		41歳～50歳		51歳以上		平均年齢 (歳)
	総数	うち男	総数	うち男	総数	うち男	総数	うち男	総数	うち男	
総数	283	171	62	28	83	48	51	28	87	67	39歳
政策推進室	6	5	1	1	3	2	1	1	1	1	40歳
秘書広報室	9	6	2	-	4	3	1	1	2	2	39歳
財政デジタル推進課	9	6	1	1	5	3	2	1	1	1	39歳
施設マネジメント課	8	8	2	2	1	1	3	3	2	2	42歳
総務課	12	9	2	1	6	4	3	3	1	1	37歳
税務課	23	14	9	4	7	4	2	1	5	5	37歳
住民課	20	10	4	1	6	4	3	1	7	4	42歳
福祉課	15	7	5	4	5	1	3	1	2	1	36歳
健康増進課	15	5	4	1	3	1	2	-	6	3	43歳
こども支援課	49	8	12	1	13	1	14	3	10	3	40歳
環境課	8	8	2	2	1	1	1	1	4	4	44歳
観光産業課	11	10	6	5	2	2	1	1	2	2	34歳
自治安心課	9	7	4	2	2	2	1	1	2	2	37歳
都市計画課	11	11	1	1	3	3	1	1	6	6	46歳
道路交通課	15	14	1	1	4	4	3	3	7	6	46歳
会計課	3	1	-	-	1	-	1	1	1	-	45歳
文化・スポーツ推進課	7	4	1	1	3	1	1	1	2	1	41歳
教育総務課	9	6	-	-	5	3	-	-	4	3	46歳
学校教育課	9	5	-	-	4	3	4	1	1	1	43歳
社会教育課	15	11	2	-	3	3	1	-	9	8	47歳
文化財保護課	5	3	2	-	-	-	1	1	2	2	41歳
議会事務局	3	2	-	-	-	-	-	-	3	2	56歳
上下水道課	12	11	1	-	2	2	2	2	7	7	49歳

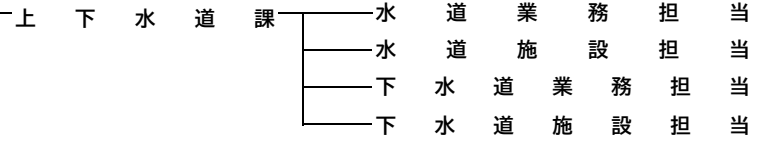
(資料:総務課)

《 三芳町行政機構図 》

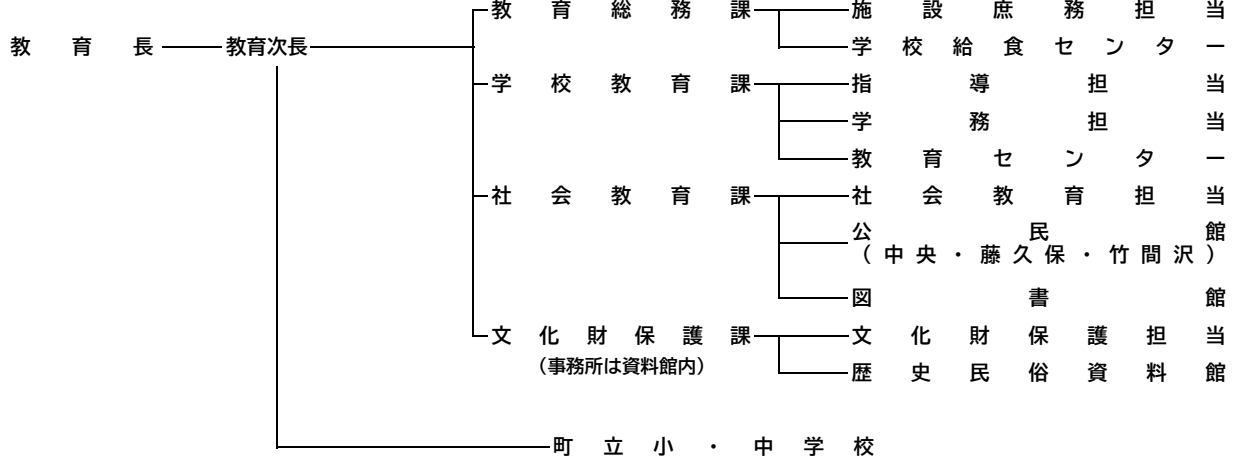
令和6年4月1日現在



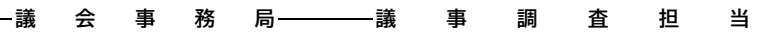
**上下水道事業**  
(三芳町長)



**教育委員会**



**議会**



行政委員会	選挙管理委員会	事務	【総務課 人権庶務担当】
	監査委員	事務	【総務課 人権庶務担当】
	農業委員会	事務局	【観光産業課 農業振興担当】
	固定資産評価審査委員会	事務	【総務課 人権・庶務担当】
	公平委員会	事務	【政策推進室 政策推進担当】

人口	37,370人 (令和6年3月末日現在 外国人を含む)
世帯数	16,977世帯
面積	15.33 km <sup>2</sup>
町の将来像	共に創ろう ひと・まち・みどりがつながる 幸せのまち
職員構成	町部局 242人 それ以外の部局 41人 合計職員数 283人 (令和6年4月1日現在)
職員1人当たり住民数	132.0人
役場所在地	〒354-8555 埼玉県入間郡三芳町大字藤久保1100番地1 電話番号 049-258-0019



# 1. 令和2年度市町村民経済計算

市町村	市町村内総生産 (百万円)	市町村民所得 (分配) (百万円)	1人当たり 市町村民所得 (千円)	順位	市町村	市町村内総生産 (百万円)	市町村民所得 (分配) (百万円)	1人当たり 市町村民所得 (千円)	順位
市町村計	22,922,645	21,228,355	2,890		幸手市	151,613	115,654	2,310	49
さいたま市	4,676,012	4,615,230	3,486	2	鶴ヶ島市	172,242	184,532	2,632	25
川越市	1,270,484	1,002,957	2,829	11	日高市	205,569	140,370	2,572	34
熊谷市	1,015,406	547,371	2,815	14	吉川市	152,864	191,507	2,661	24
川口市	1,407,724	1,764,378	2,969	9	ふじみ野市	235,013	311,030	2,738	17
行田市	278,337	200,589	2,551	36	白岡市	125,899	141,240	2,705	20
秩父市	228,407	137,691	2,307	50	伊奈町	119,997	116,485	2,598	31
所沢市	877,403	999,594	2,919	10	<b>三芳町</b>	<b>253,603</b>	<b>121,272</b>	<b>3,155</b>	5
飯能市	245,992	204,343	2,543	39	毛呂山町	90,407	73,055	2,066	61
加須市	433,551	282,618	2,532	40	越生町	20,404	24,387	2,211	57
本庄市	373,057	206,098	2,623	27	滑川町	70,198	51,899	2,630	26
東松山市	363,520	238,288	2,596	32	嵐山町	86,833	44,335	2,478	44
春日部市	562,155	560,879	2,441	47	小川町	75,468	63,615	2,230	55
狭山市	628,081	407,014	2,737	18	川島町	96,073	51,575	2,662	23
羽生市	221,696	137,774	2,606	30	吉見町	71,127	45,711	2,513	41
鴻巣市	273,912	292,258	2,502	42	鳩山町	32,967	30,185	2,226	56
深谷市	514,631	360,654	2,553	35	ときがわ町	42,546	23,732	2,252	53
上尾市	662,682	613,811	2,705	20	横瀬町	26,713	17,639	2,211	57
草加市	647,568	700,898	2,823	12	皆野町	26,312	19,518	2,098	60
越谷市	837,785	956,412	2,800	15	長瀬町	17,468	15,526	2,281	52
蕨市	229,717	228,380	3,074	7	小鹿野町	33,042	21,738	1,989	62
戸田市	539,946	486,649	3,454	3	東秩父村	5,287	4,540	1,676	63
入間市	415,261	377,842	2,594	33	美里町	75,918	28,094	2,545	38
朝霞市	392,821	468,064	3,318	4	神川町	49,186	29,068	2,176	59
志木市	144,912	232,406	3,085	6	上里町	100,143	70,219	2,314	48
和光市	301,852	311,620	3,710	1	寄居町	142,869	79,068	2,442	46
新座市	392,893	464,862	2,800	15	宮代町	58,400	76,371	2,237	54
桶川市	197,426	195,011	2,609	29	杉戸町	129,077	107,264	2,446	45
久喜市	531,637	406,544	2,700	22	松伏町	62,534	64,992	2,299	51
北本市	137,800	166,055	2,547	37					
八潮市	360,868	280,810	3,008	8					
富士見市	190,804	305,670	2,733	19					
三郷市	412,842	400,210	2,816	13					
蓮田市	161,280	160,739	2,614	28					
坂戸市	264,408	250,016	2,493	43					

(資料：埼玉県総務部統計課)

## 2. 主な公共施設等

	名	住所	電話番号
町	三芳町役場	藤久保1100-1	
	藤久保出張所	藤久保7232-1	(258) 0626
	竹間沢出張所	竹間沢 555-1	(259) 8313
	浄水場	藤久保1047-1	(274) 1014
	中央公民館	北永井 348-2	(258) 0050
	藤久保公民館	藤久保7232-1	(258) 0690
	竹間沢公民館	竹間沢 555-1	(259) 8311
	文化会館『コピスみよし』	藤久保1100-1	(259) 3211
	総合体育館	藤久保1100-1	(258) 0311
	中央図書館	藤久保7232-1	(258) 6464
	歴史民俗資料館	竹間沢 877	(258) 6655
	旧島田家住宅	上 富1279-3	
	農業センター	上 富1279-3	
	精神障害者小規模地域生活支援センター	藤久保 27-9	
	保健センター	藤久保7232-1	(258) 0019
	三芳町立運動公園	藤久保1118-1	(259) 3135
	唐沢公園	みよし台 4	
	新開公園	みよし台 14	
	北松原公園	藤久保3929-4	
	俣埜公園	藤久保 378-12	
	竹間沢東緑道	竹間沢東19	
	緑地公園	藤久保1112-1	
	ひらの公園	北永井 681-131	
	北新埜中央公園	藤久保 855-104	
	竹間沢こぶしの里	竹間沢1081-1	
	藤久保第2公園	藤久保5272	
	藤久保第1公園	藤久保5068	
	竹間沢東公園	竹間沢東 21-1	
	自然の森・レクリエーション公園	藤久保1112-2	
	富士塚第1公園	藤久保7407	
	富士塚第2公園	藤久保7408	
	宮本ふれあいの森	北永井 885-1	
	中ノ久保ふれあいの森	北永井 866-1	
	北松原第2公園	藤久保6597	
	北松原第3公園	藤久保6323	
	運動公園テニスコート	藤久保1120-1	(259) 3135
	竹間沢テニスコート	竹間沢 254-1	(259) 3135
	三芳町弓道場	藤久保1120-1	(258) 0311
	学校給食センター	北永井 348-2	(258) 3550
	藤久保児童館	藤久保7239	(258) 9965
	北永井児童館	北永井 803-4	(258) 9962
	竹間沢児童館	竹間沢 555-1	(259) 8315
	第3保育所	竹間沢 566-1	(258) 9961
上富学童保育室	上 富1267-4	(257) 1152	
北永井学童保育室	北永井 343	(258) 3824	
藤久保第1学童保育室	藤久保7237	(258) 4853	
藤久保第2学童保育室	藤久保7233	(258) 1263	
唐沢学童保育室	藤久保 410-2	(258) 0521	
竹間沢学童保育室	竹間沢 550-1	(258) 3779	
ふれあいセンター	北永井 381-3	(258) 7211	
みどり学園	竹間沢 566-1	(258) 9963	
太陽の家	藤久保1078-3	(259) 0058	
子育て支援センター	藤久保7238	(258) 5106	
ファミリー・サポート・センター	藤久保7238	(258) 0075	
集会所	上富第1区集会所	上 富1909-1	
	上富第1区第2集会所	上 富1552-134	
	上富第3区集会所	上 富 402-6	
	上富第3区第2集会所	上 富 414-5	
	北永井第1区集会所	北永井 285-1	
	北永井第2区集会所	北永井 761-1	



集	北永井第3区集会所 北永井第3区第2集会所 藤久保第1区集会所 藤久保第1区第2集会所 藤久保第2区集会所 藤久保第3区集会所 藤久保第3区第2集会所 藤久保第4区集会所 藤久保第4区第2集会所 藤久保第4区第3集会所 藤久保第4区第4集会所 藤久保第5区集会所 藤久保第5区第2集会所 藤久保第5区第3集会所 藤久保第6区集会所 竹間沢第1区集会所 竹間沢第1区第2集会所 竹間沢第1区第3集会所 みよし台第1区集会所	北永井892-11 北永井994-1 藤久保378-6 藤久保378-7 藤久保5245 藤久保3929-3 藤久保6540 藤久保1054-5 藤久保595-11 藤久保1107-43 藤久保541-12 藤久保7102 藤久保913-1 藤久保855-102 藤久保8-3 竹間沢877 竹間沢566-2 藤久保1150-7 藤久保449-6	
幼 稚 園 ・ 福 祉 社 施 設	桑の実三芳保育園 あずさ保育園 三芳元氣保育園 そよかぜ保育園 ベビールーム つくしっこ にじいろ保育園 すくすく保育園 幼保連携型認定こども園こすず幼稚園 みふじ幼稚園 かみとめ幼稚園 入間東部福祉会 入間東部 みよしの里 老人保健施設 むさしの苑 老人保健施設 埼玉ロイヤルケアセンター 老人保健施設 エムズガーデン 特別養護老人ホーム みよし園 特別養護老人ホーム みずほ苑 特別養護老人ホーム 桜荘 特別養護老人ホーム こころ三芳 社会福祉法人 めぐみ会 かしの木ケアセンター	藤久保855-90 藤久保357-7 藤久保6443 藤久保910-3 みよし台7-9 シャルみずほ101号 藤久保539-6 藤久保5064 北永井72-1 藤久保733-1 上 富1567-4 上 富322-2 上 富1784-7 上 富2181-5 北永井890-2 上 富1784-8 竹間沢735-1 北永井415-1 北永井946-1 北永井381-3	(257) 1051 (274) 1300 (257) 1101 (258) 6858 (257) 2945 (274) 1303 (257) 5711 (258) 7331 (258) 8111 (258) 8998 (258) 8130 (259) 6122 (258) 6060 (257) 1500 (259) 1233 (258) 9211 (274) 7111 (259) 6018 (258) 0515
小 ・ 中 学 校 ・ 大 学	上富小学校 三芳小学校 藤久保小学校 唐沢小学校 竹間沢小学校 三芳中学校 三芳東中学校 藤久保中学校 淑徳大学	上 富1267-4 北永井343 藤久保7233 藤久保410-2 竹間沢550-1 北永井350 藤久保610-1 藤久保420-2 藤久保1150-1	(258) 6808 (258) 0674 (258) 0555 (258) 8900 (258) 3235 (258) 0675 (258) 5188 (258) 3232 (274) 1511
そ の 他	三芳郵便局 三芳北永井郵便局 三芳みよし台郵便局 東入間警察署三芳交番 西消防署三芳分署 三芳町商工会館 入間東部シルバー人材センター三芳事務所 三芳町社会福祉協議会 J Aいるま野三芳支店 埼玉縣信用金庫三芳支店 飯能信用金庫三芳支店	藤久保320 北永井376-4 みよし台6-23 北永井539-4 北永井617-8 藤久保7232-2 藤久保1100-1 藤久保1100-1 北永井358-1 藤久保275-18 藤久保968-6	(258) 4401 (258) 0112 (258) 7472 (258) 4402 (259) 2036 (274) 1110 (258) 7171 (258) 0122 (258) 0010 (259) 2311 (259) 8411

令和5年版

# 統 計 み よ し

令和6年5月発行

発行 埼玉県入間郡三芳町  
編集 財政デジタル推進課 電算統計担当  
〒 354-8555 埼玉県入間郡三芳町大字藤久保1100番地1  
TEL 049-258-0019 FAX 049-274-1055  
e-mail [zaimu@town.saitama-miyoshi.lg.jp](mailto:zaimu@town.saitama-miyoshi.lg.jp)  
URL <https://www.town.saitama-miyoshi.lg.jp/>