

戦略策定における 子育て応援のあり方

～三芳町の特性を活かした魅力的な子育て環境をつくる～



国の方向性



長期ビジョン

- ①「東京一極集中」の是正
- ②若い世代の就労・結婚・子育ての希望の実現
- ③地域の特性に即した地域課題の解決

人口減少への対応



基本目標

- ①地方における安定した雇用を創出する
- ②地方への新しいひとの流れをつくる
- ③若い世代の結婚・出産・子育ての希望をかなえる
- ④時代に合った地域をつくり、安心な暮らしを守るとともに、地域と地域を連携する

懇談会及びプロジェクト・チーム



三芳町の人口推移 . . . 減少傾向

⇒ 人口増加対策が必要

国の総合戦略の基本目標に沿った
地方版総合戦略の策定が併せて進められている。

照準

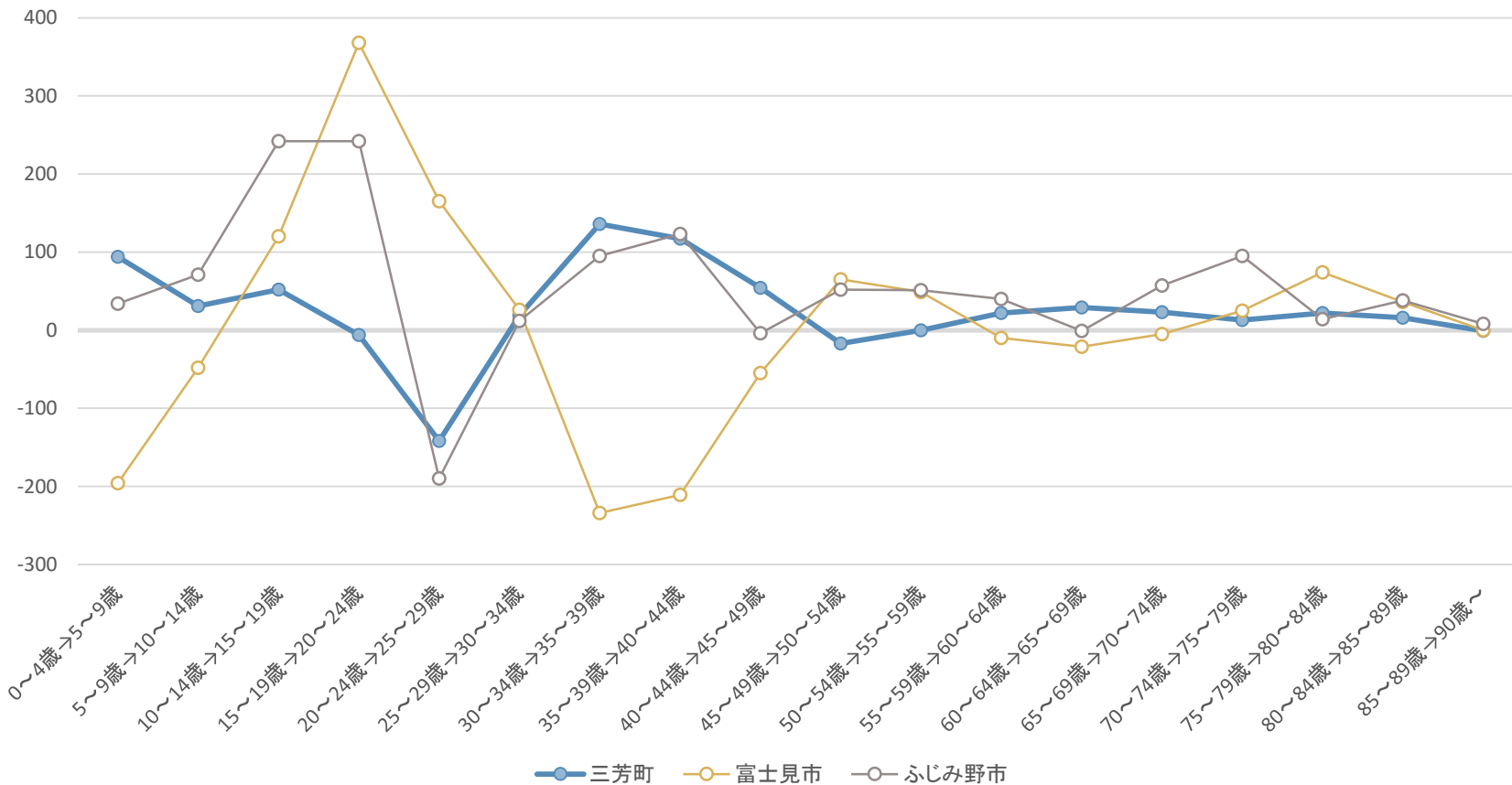
**若い世代の結婚・出産・子育ての
希望をかなえるという基本目標**

町の総合戦略の策定における基本的な考え方について
提言する。

人口移動の状況（平成17年→22年）



男性

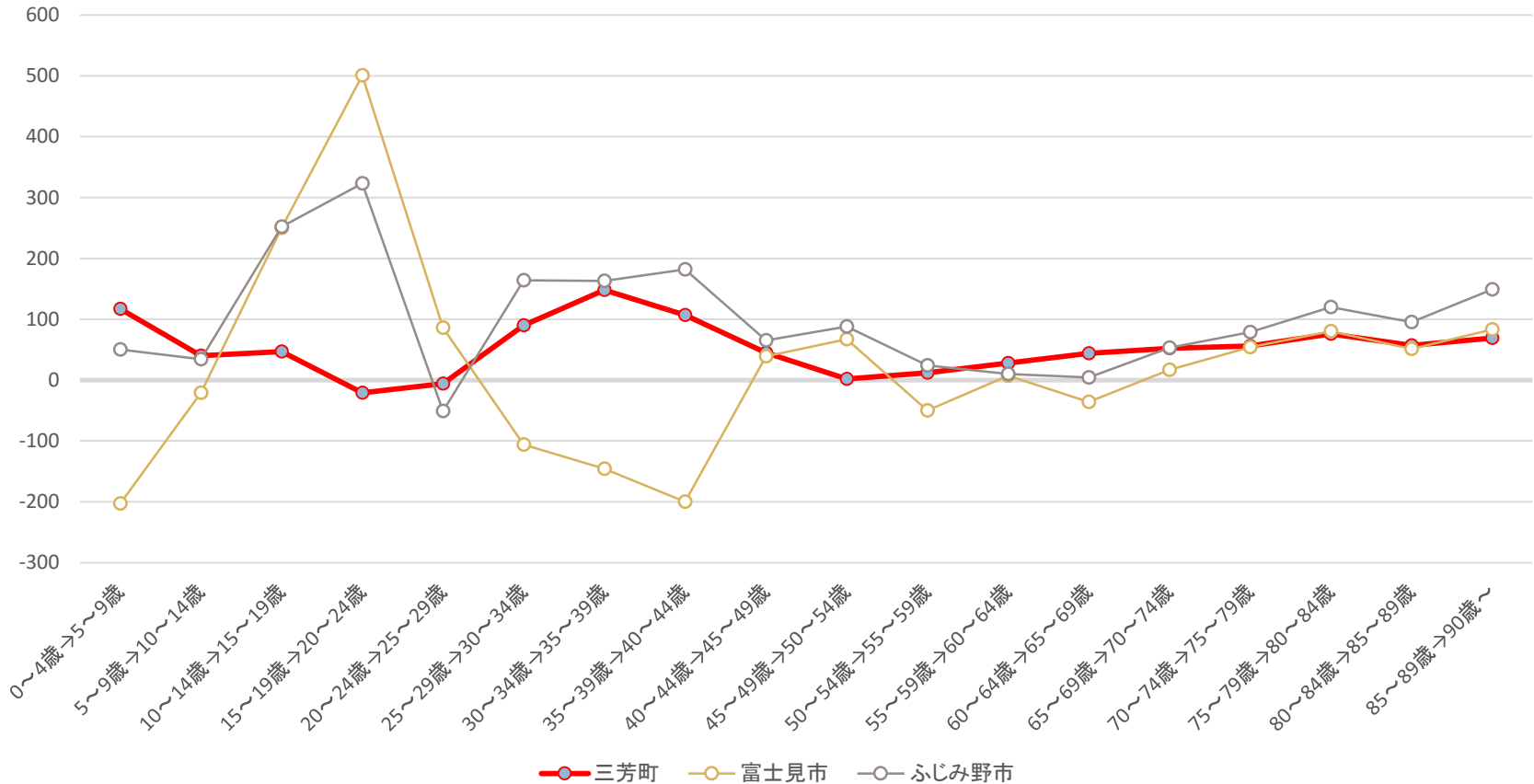


- 20代前半から後半にかけて、転出超過傾向が強い。
- 30代前半から40代前半にかけて、転入超過傾向が強い。

人口移動の状況（平成17年→22年）



女性



- 20代前半から後半にかけて、転出超過傾向は弱い。
- 20代後半から40代前半にかけて、転入超過傾向が強い。

人口移動の状況（平成17年→22年）



共通

- ・ 周辺自治体では、10代後半から20代前半にかけて転入超過が見られるが、三芳町ではその傾向が見られない。
- ・ 駅周辺のエリアの特徴として、30代前半から40代前半にかけて転出傾向が強くなるが、三芳町ではその傾向が見られない。

転出

20代前半の世代…大学等への進学、就職などのタイミング

転入

30代前半から40代前半…駅がない地域

= 土地価格等の優位性が働き、住宅取得のタイミング

町の戦略



住宅の取得を考える30代前半から40代前半の世帯

⇒ **子育て環境を居住地選びの判断基準の一つとしている**

子育てにおけるニーズを的確に捉え、地域の魅力を向上させることで、さらなる転入増加に結びつけていくことを目的とした戦略の構築

ターゲットの不安要素

- ① 情報の不足
- ② 経済面における不安
- ③ 地域内での孤立

不安を解消する仕組み = ニーズ

**選ばれる町としての
セールスポイント**

「子育てするなら、みよし」



目指すべき方向性

『三芳町の特性を活かした魅力的な子育て環境をつくる』

戦略の方向性

- ①子育て世代にとって魅力的な地域の実現
- ②子育ての希望をかなえる生活力の実現
- ③地域で子どもを育てる環境の実現

- ・限られた財政の中で、工夫によりサービスを創出するもの
- ・住民や企業との協働により、新たなサービス体系を構築するもの
- ・既存のサービスを活かし、効果を増大させるもの

施策への提言（三芳町子育て応援懇談会）



- ・ 子育て関連情報の充実
- ・ 子育て支援体制の充実
- ・ 特色豊かな各種事業の展開
- ・ 就労機会の充実
- ・ 保育サービスの充実
- ・ 結婚、子育てへの希望創出
- ・ 多世代交流の推進
- ・ 地域ぐるみで子育てできる環境づくり
- ・ 地域特性を活かした事業の推進

施策への提言（三芳町子育て応援懇談会）



- ・ 子育て関連情報の充実
- ・ 子育て支援体制の充実

読み物でなく、一覧などで、
各施設の役割、取組等がわかる

- ・ 多世代交流の推進
- ・ 地域ぐるみで子育てで
- ・ 地域特性を活かした事業

情報発信

サービス利用者が編集に携わる
情報誌、アプリなど

施策への提言（三芳町子育て応援懇談会）



- ・ 子育て関連情報の充実
- ・ **子育て支援体制の充実**
- ・ 特色豊かな各種事業の充実
- ・ 就業機会の充実
- ・ 保育サービスの充実
- ・ 結婚子育てへの希望創出

相談窓口誘導網構築
切れ目ない支援体制、
簡単な悩み相談、カウンセリング

訪問型の支援
(町の規模が小さいからできる) づくり

施策への提言（三芳町子育て応援懇談会）



- ・ 子育て関連情報の充実
- ・ 子育て支援体制の充実
- ・ **特色豊かな各種事業の展開**
- ・ 就学...の充実

読書支援

事業の開催・拡充

- ・ 多世代交流の推進
- ・ 地域ぐるみで子育てでき
- ・ 地域特性を活かした事業

公園デザイン
利用ルールの整備など、
ソフト面からの活用検討

施策への提言（三芳町子育て応援懇談会）



就労支援の充実

- 就労機会の充実

- 保育サービスの充実

- 結婚・子育てへの

- 多世代推進

「イクメンへの道」
事業の推進
父子手帳、小冊子作成 等

企業の子育て推進

子育てサークル法人化
担い手育成、女性の就労機会の創出

施策への提言（三芳町子育て応援懇談会）



地域共助の構築
ファミリーサポート
センターへの注力

- ・ 就業支援会の充実
- ・ **保育サービスの充実**
- ・ 結婚・子育てへの希望創出
- ・ 多様な子育ての推進

保育所、学童の充実
入りやすい環境のPR

子ども送迎サービス
利用しやすい仕組みの構築

病児保育の充実
コストバランスを
考慮しながら検討する

環境づくり
推進

施策への提言（三芳町子育て応援懇談会）



婚活イベント
名称に工夫し、
場の提供を

実
実
の展

若者と子どもの
ふれあい
活動の支援と充実

- ・就業支援会の充実
- ・保育サービスの充実
- ・結婚、子育てへの希望創出
- ・多世代交流
- ・地域く
- ・地域特

結婚・子育ての魅力発信
イベントの開催等

施策への提言（三芳町子育て応援懇談会）



放課後見守り

地域のボランティアによる
見守り体制の構築

- ・保育サービスの充実
- ・結婚、子育てへの希望創出
- ・多世代交流の推進

学校応援団等の充実

地域と学校の連携、
父親の活躍の場の拡充

地区事業の充実

地域交流イベントの充実と場の創出

施策への提言（三芳町子育て応援懇談会）



子育てサークル構築

サークルから発展、父親や多世代、
独身等を巻込む活動母体構築

・ 特色ある子育て事業の展開

・ 就業機会の充実

・ 保育サービスの向上

・ 結婚、子育てへの支援

・ 多世代交流の推進

親子参加型事業の充実 公民館事業での柔軟な展開

キッズコーナー設置 公共施設の居場所としての活用

・ **地域ぐるみで子育てできる環境づくり**

・ 地域特性を活かした事業の推進

施策への提言（三芳町子育て応援懇談会）



- ・ 子育て関連情報の充実
- ・ 子育て支援の充実
- ・ 特色ある子育て支援の推進
- ・ 就労機会の充実

親子体験ツアー

定期的な開催と企業とのタイアップ
（町外からの参加）

みよし野菜活用

強みを生かしたPR
収穫体験事業等も

食育カフェ

クッキングスタジオ（中央
公民館）の活用、全国発信

- ・ 地域ぐるみで子育てできる環境づくり
- ・ 地域特性を活かした事業の推進

アンケート実施結果 (プロジェクトチーム)



アンケート概要

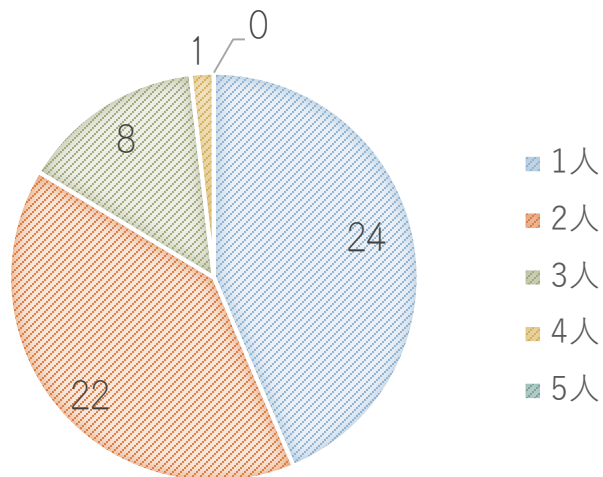
3 児童館で開催されている「あそびのへや」参加者を対象として実施

【実施日】

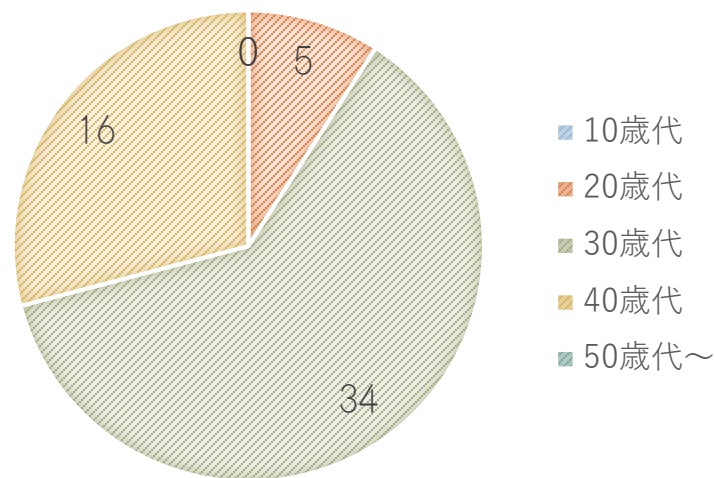
- ・ 7月1日、2日 アンケート配布
- ・ 7月8日、9日 アンケート改修

【回答数】 55

世帯のお子さんの人数



ご回答いただいた方の年代

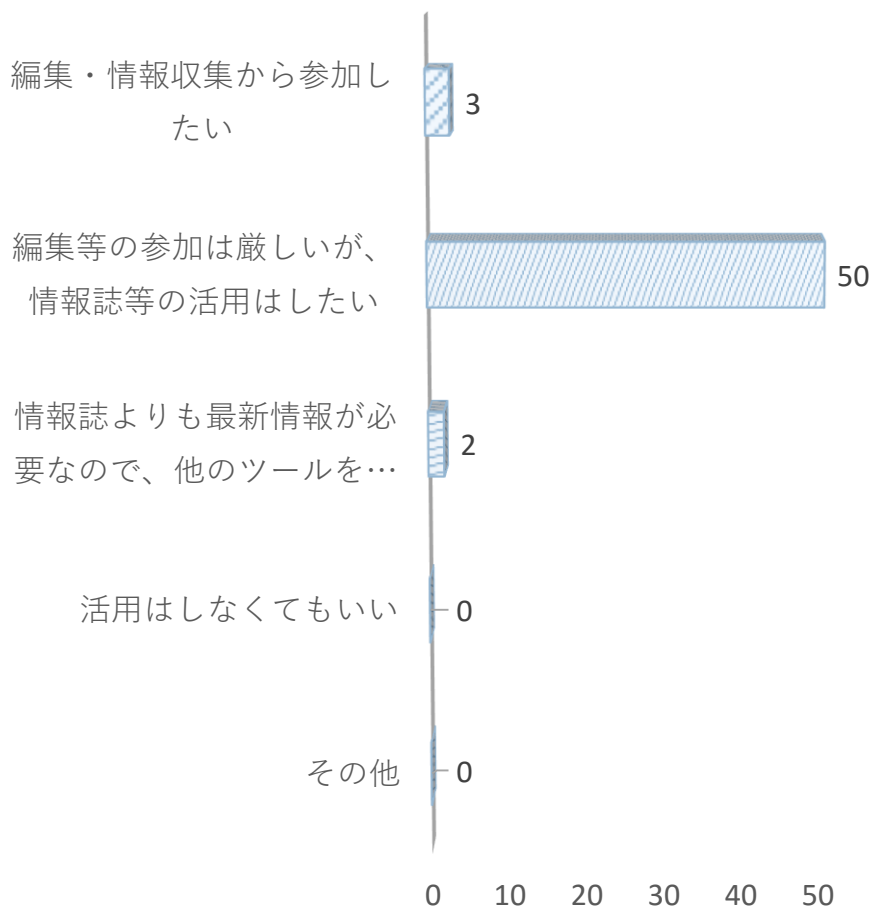


アンケート実施結果 (プロジェクトチーム)



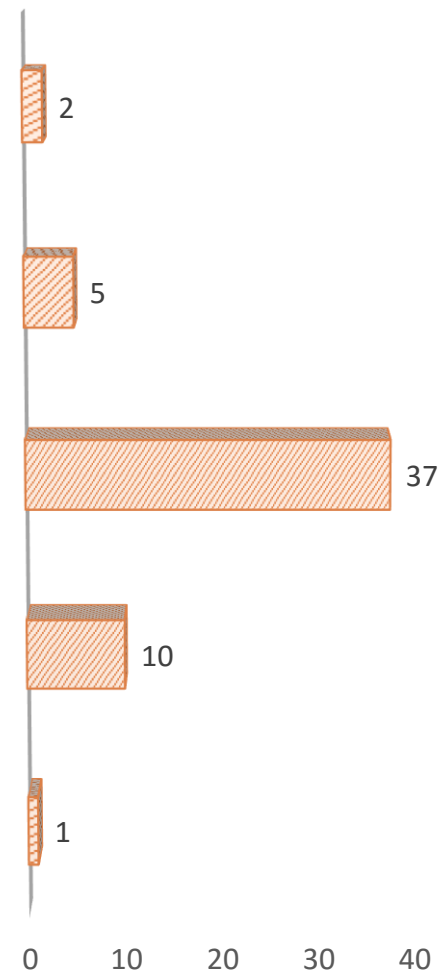
子育て情報誌 (パンフレット)

の作成



子育て支援アプリの提供

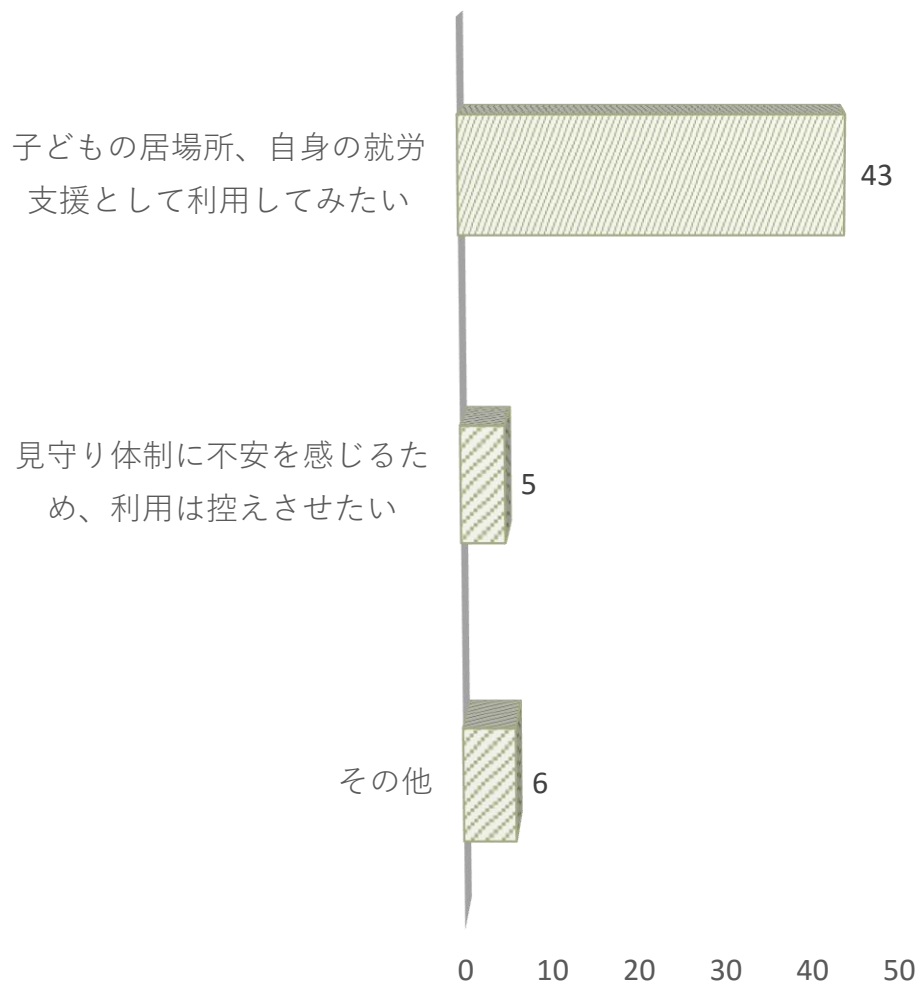
企画段階から参加し、運営にも参加してみたい



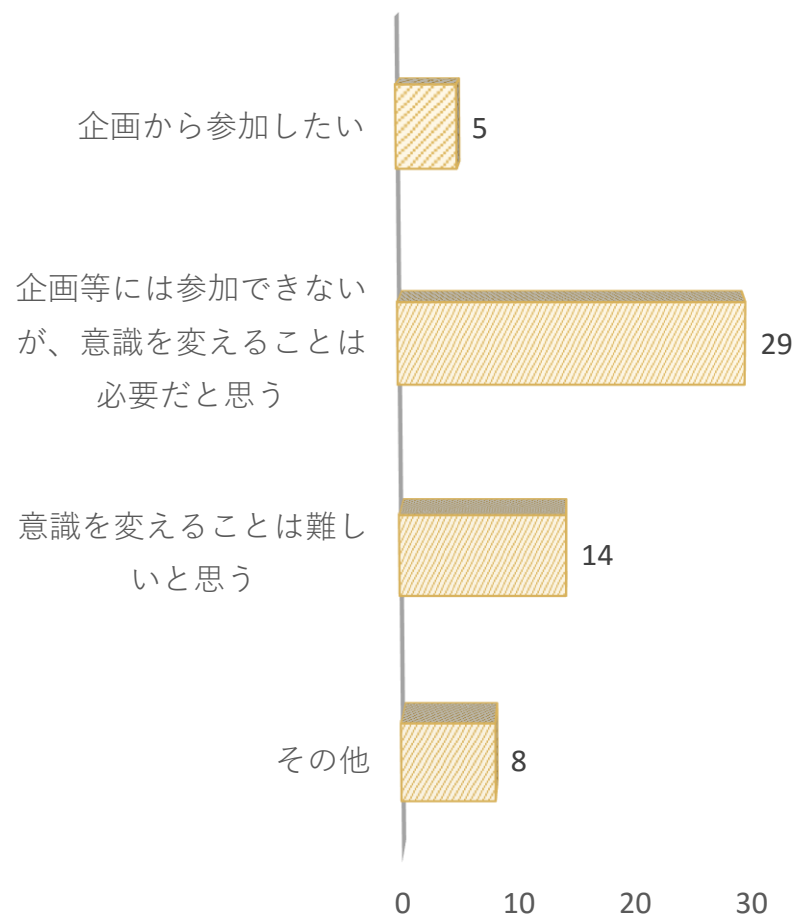
アンケート実施結果 (プロジェクトチーム)



放課後見守り支援



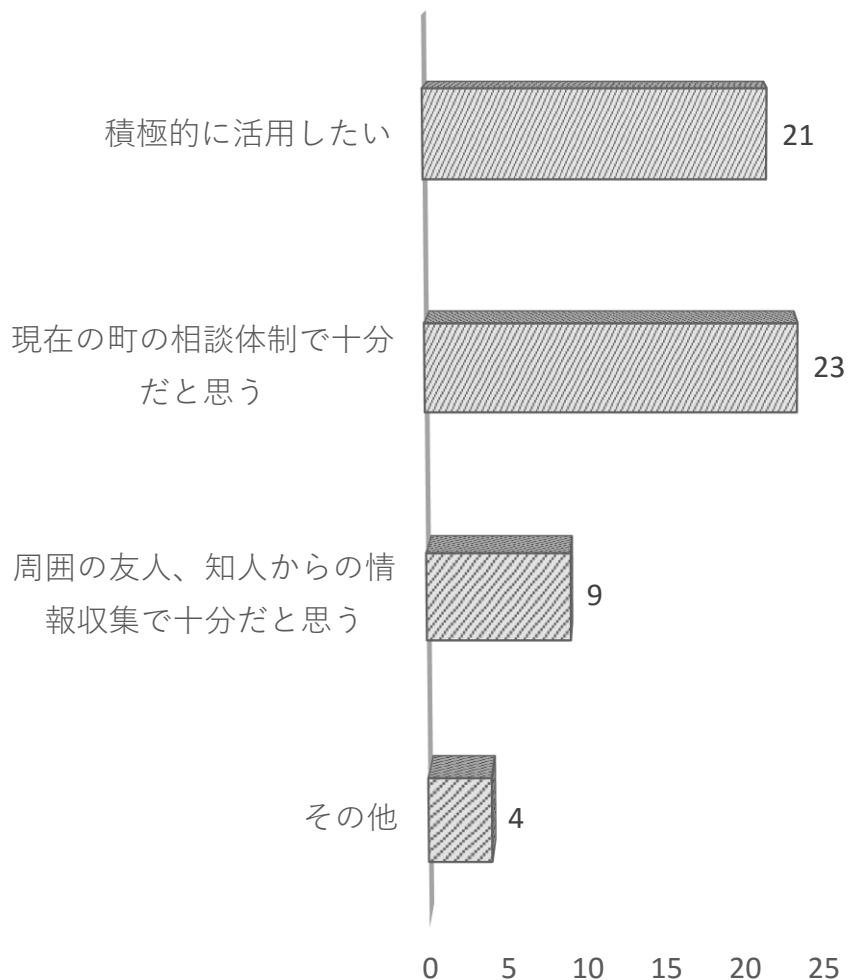
若年層への結婚・子育て魅力PR活動



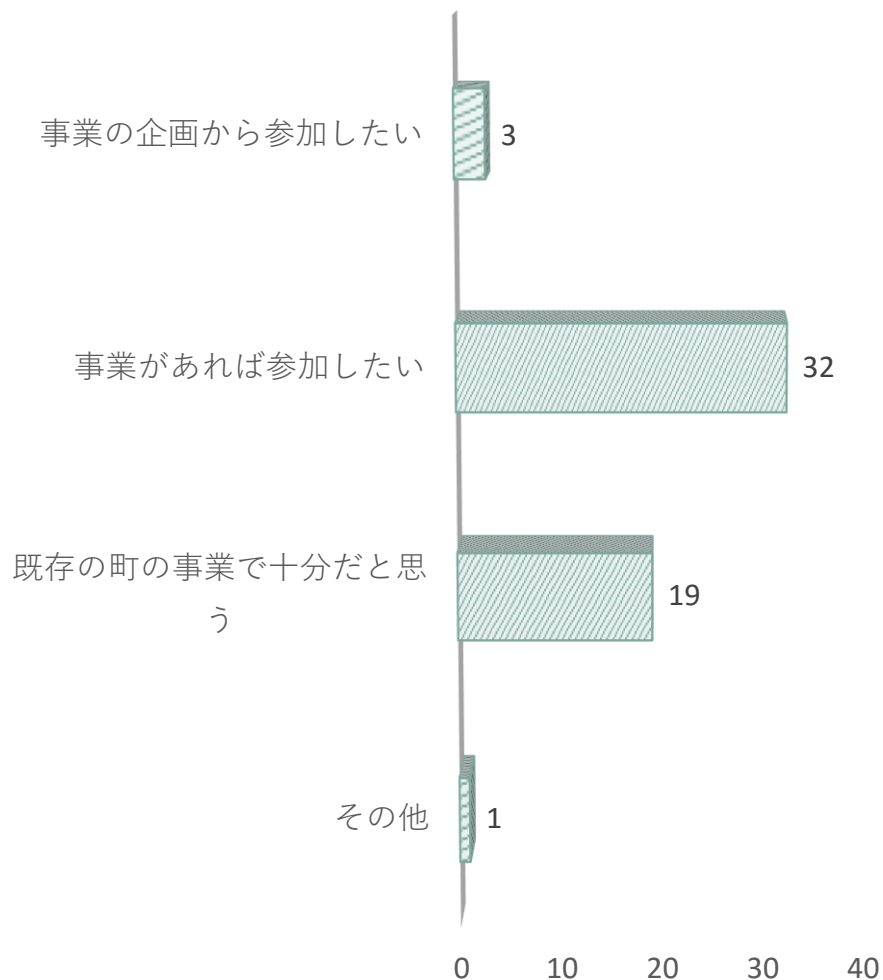
アンケート実施結果 (プロジェクトチーム)



子育てコンシェルジュ制度の構築



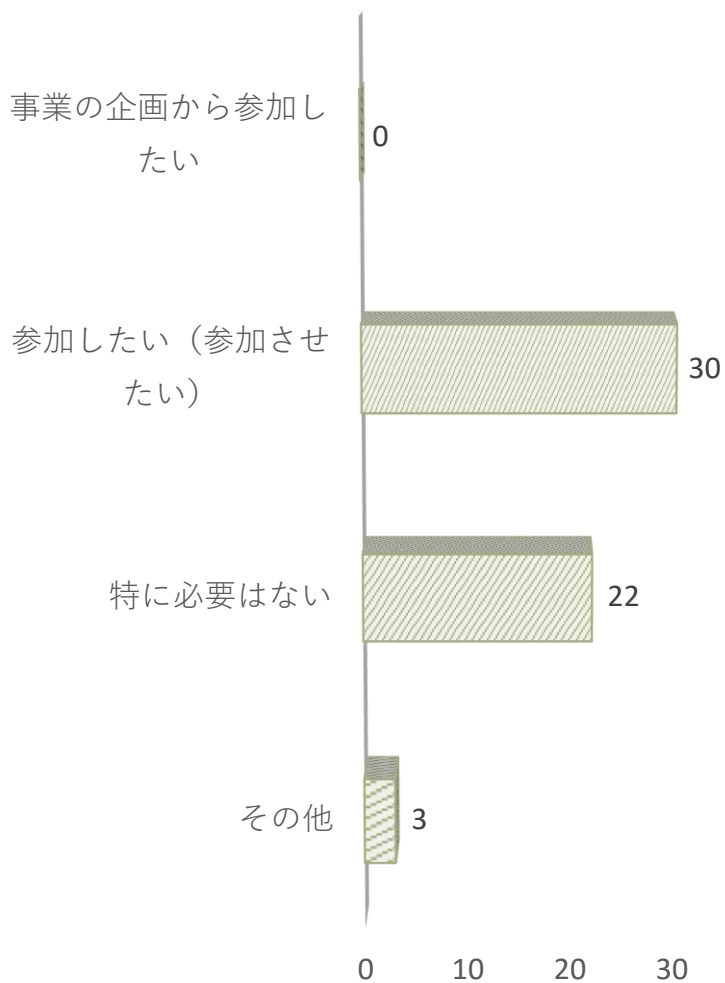
パパ友・ママ友をつくる事業



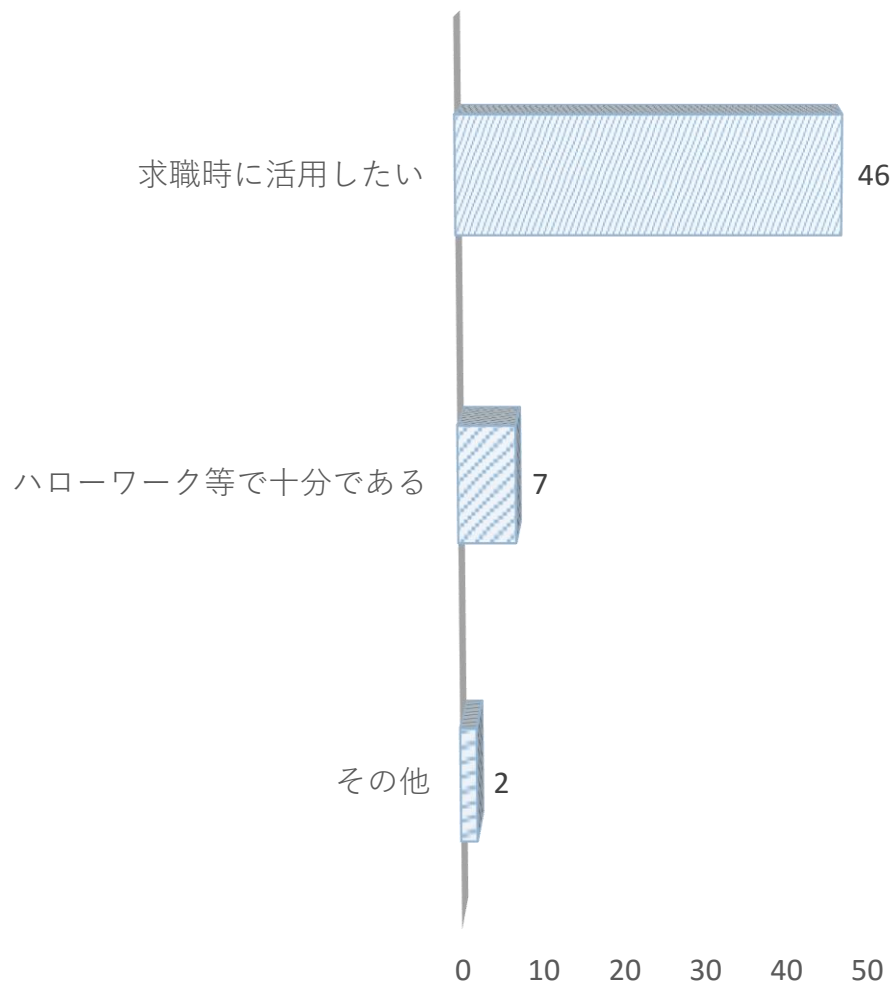
アンケート実施結果 (プロジェクトチーム)



父親の子育て講座の開催



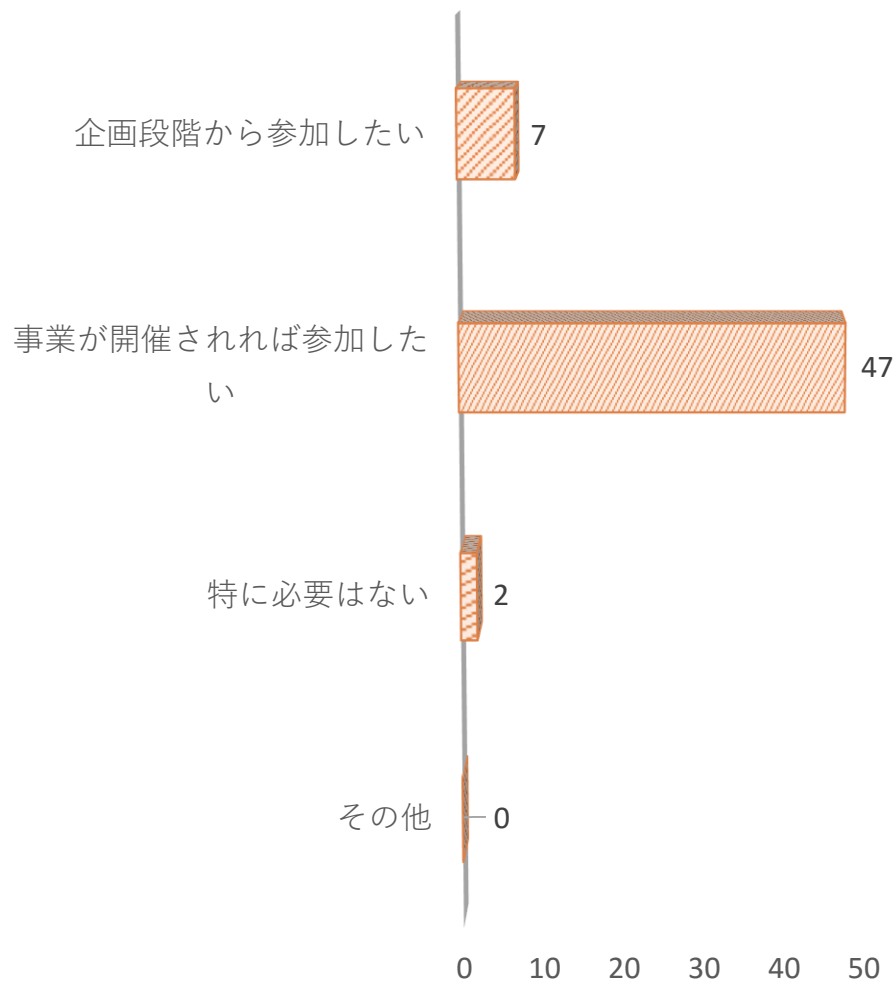
就労支援事業



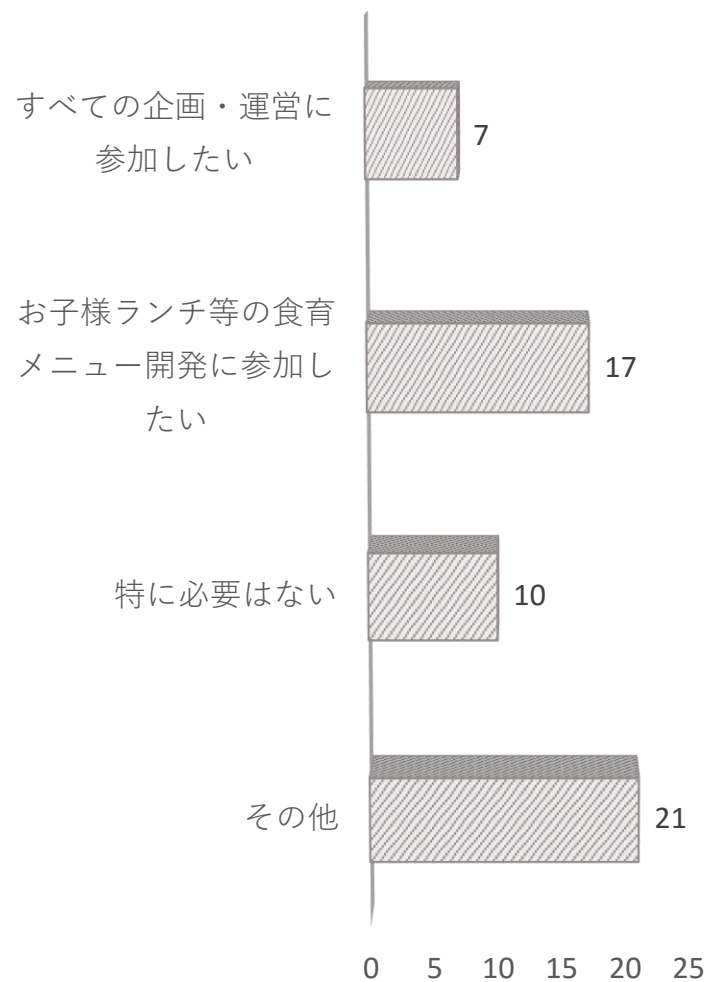
アンケート実施結果 (プロジェクトチーム)



親子体験ツアーの開催



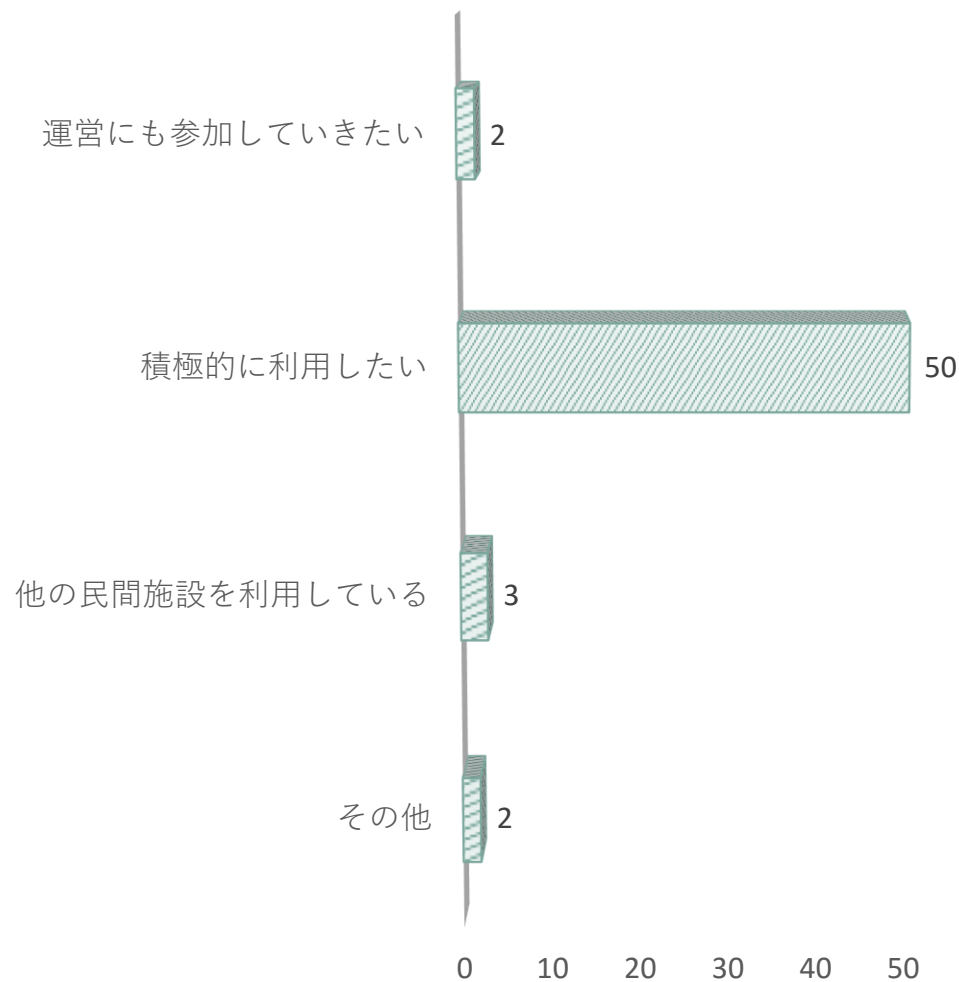
食育カフェ事業



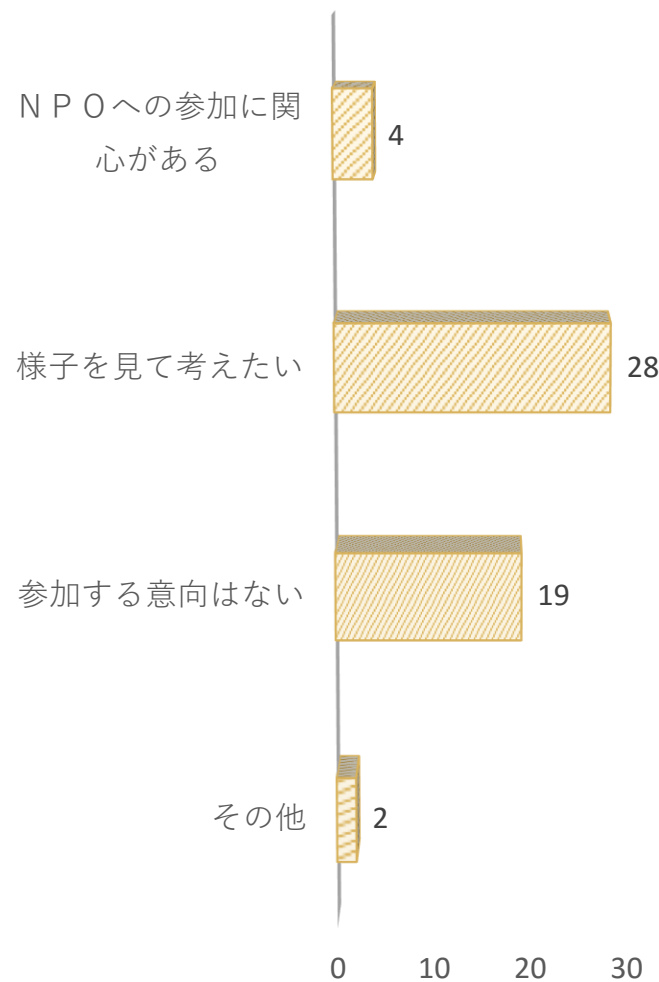
アンケート実施結果 (プロジェクトチーム)



キッズコーナー設置事業



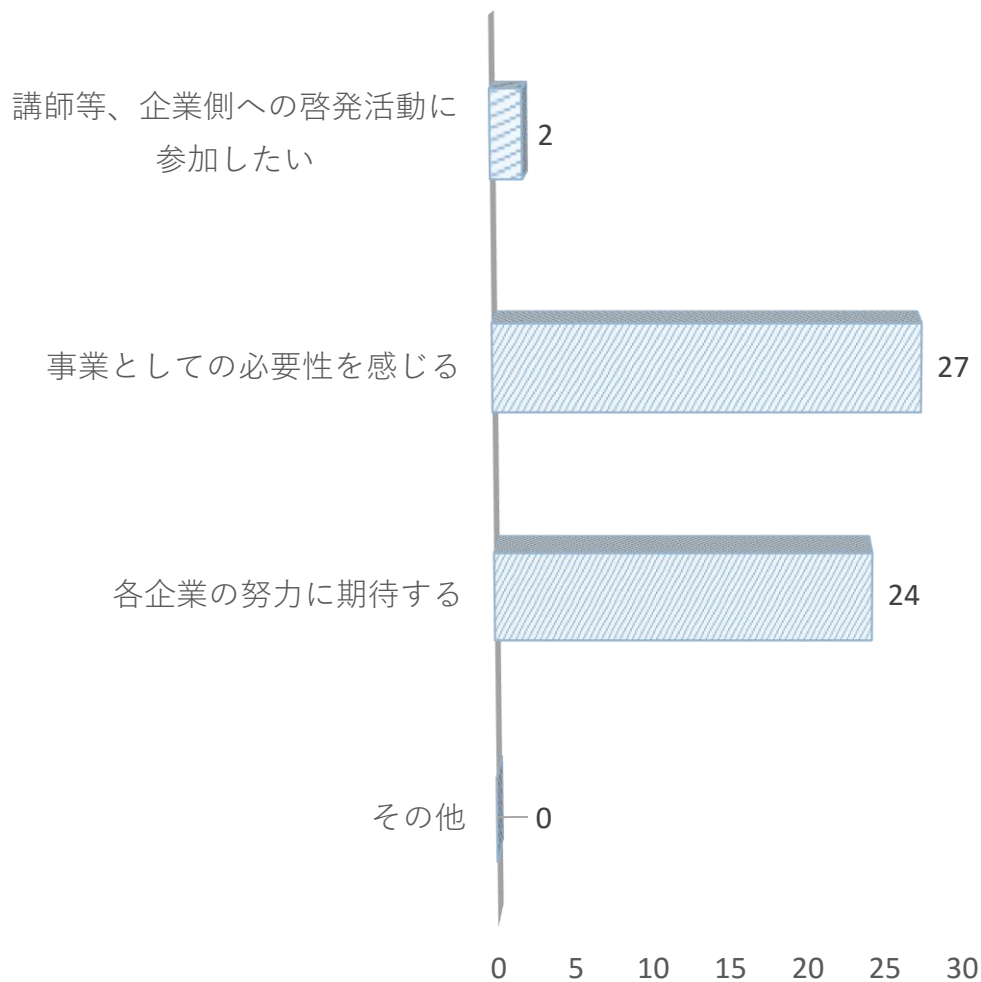
子育てサークルの法人化



アンケート実施結果 (プロジェクトチーム)



企業に対する啓発・研修



事業実施結果



お子様ランチクッキング！



- ・親と親の‘つながり’
- ・子どもの食育
- ・定期的な開催による認知度の向上
- ・メニューの企画段階からのイベント化
- ・将来的なにB級グルメ
- ・地域内での孤立が懸念される方の参加を促す
- ・行政が接触できるタイミングでの募集が効果的
- ・保育体制の充実
- ・民間のキッチンスタジオとのコラボ
- ・地域内の子育て支援における担い手となるよう人材育成に結び付けていく

事業実施結果



みよし子育てカフェ



- ・子育て世代が意見を交換する場としてニーズが高い
- ・子育て支援の担い手育成を進めていくには、回を重ねていく必要がある

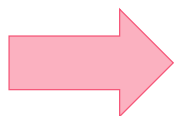


- ・人材の発掘という面では可能性有り
- ・複数回開催していくことで、地域でできる活動をイメージ化していくことが必要
- ・保育体制が必要

「子育てするなら、みよし」



『三芳町の特性を活かした魅力的な子育て環境をつくる』



町の内外にアピールできる

- ・ 既存の施策、事業拡充も必要
- ・ 戦略的にターゲットを捉えることで、新規事業は大きな効果を引き出す

財政面や人材面での壁

住民力が発揮される環境づくり

⇒ 地域の核となる人材を見出せる可能性は十分にある

「子育てするなら、みよし」



地域の人材育成



組織化



WIN-WIN

柔軟に支援できる体制



行政

大きな成果に